



*Haliotide tuberculata.*

*ex Roscoff.*

*partie centrale mise des  
ganglions pecténis et  
asymétriques.*



Les jours Le 28 d. gluce  
1889

Invalidité de Roscott  
préparée vivante à la  
solution saturée de Sable



Commissif -  
Cerebro-tyndry

Commissif Pérobro-pedicy

ce refait sur ce dessin il me fait  
pense à quelque les deux Commissifs  
de façon en les faire former un  
angle avec la masse du gros  
Cerveau.

gros nerf. ou faitant partie  
des Centre  
asymétriques  
Cérebro-pedicy de  
la Commissure  
Croisée.

nerf-  
Cultant.

C'est surtout sur des  
préparations au  
Carnin qui se voit  
avec la dernière nœde  
la Commissif A se continue  
en A' et A'' avec la  
partie distale du grand  
nerf au Centre = epispodio-  
pedicy

oit aussi net que  
dans un dessin.

1<sup>er</sup> i

Il y a toujours une goutte de plus évidente et  
se fond en et dans une teinte Carnin rouge plus  
foncée, que les deux bords du vaisseau les bords

Observation

Il faut avoir point diligé un de ces animaux et avoir  
pas vu de profil cette continuité de A en A' et A''  
pour admettre que la bandelette distale de ce gros Cerveau  
n'est pas en continuité par la partie distale avec le  
Centre Asymétrique. Suit le 2<sup>o</sup> 1<sup>er</sup> Ganglion fait unis et  
Commissures entre A' A''

grand nerf pedicy antérieur qui nait si non  
un peu au dessous du moeu au face  
de la Commissure postérieure unie +  
C'est important au point de vue de la détermination  
anatomique  
partie correspondant au ganglion pedicy  
dans la nature les Commissif et le

Centre pedicy  
fut unis: un Cerveau

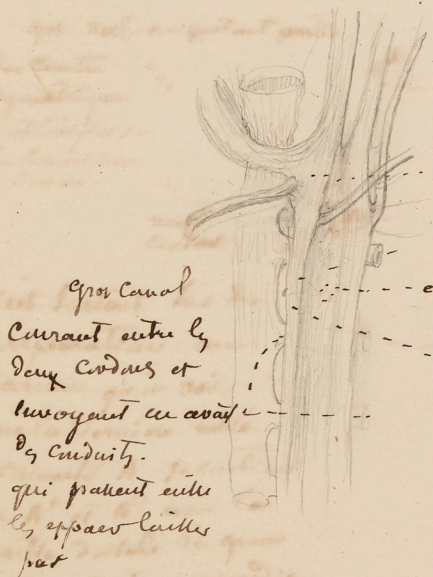
toute cette partie faitant suite au  
Commissif A. et plus fibreuse et le  
Cerveau d'une teinte plus rose que rouge  
Dont on arrive en B' le Commissif pedicy  
forme l'épanouissement après lequel commencent  
le Cerveau pedicy qui rouge plus foncée  
pour le Carnin que la bandelette du gros  
Cerveau.





Le Tour de 11 de Janvier 1890

Groses Nalotides que  
m'a adressé - Marty &  
Rocoff.



la continuité entre le Cornu oblique  
et le Corda dorsal est d'une évidence évidente

en ce point la déchirure s'établit  
d'une façon presque constante  
par la présence de:

Deux D'echautillay  
il semble qu'il n'y ait qu'une bandelette  
naissante et descendant du Cornu oblique

= J'ai observé de préparations  
qui a fait à deviner



Celui à droite est plus gros qu'à gauche  
Vu de l'extérieur.

Le Corda postérieur n'est pas plus gros que  
le gauche qui est symétrique.

les atocytes ont  
un ligament sup.  
et un prolongement  
filiforme au-dessous  
venant des Cornues

ici j'ai vu un  
Corda allant en dehors  
et passant au-dessous de la Cornue  
ce doit être le nerf acartilagineux  
va le Corda avec le Cornu oblique

ici Cornu oblique du corda antérieur donnant 2 nerfs supérieurs

Cette Cornue est certainement  
la Cornue asymétrique  
ou l'union des parties dorsales asymétriques  
au-dessous de laquelle se trouve la grande Cornue droite



Haliotis de Roscott

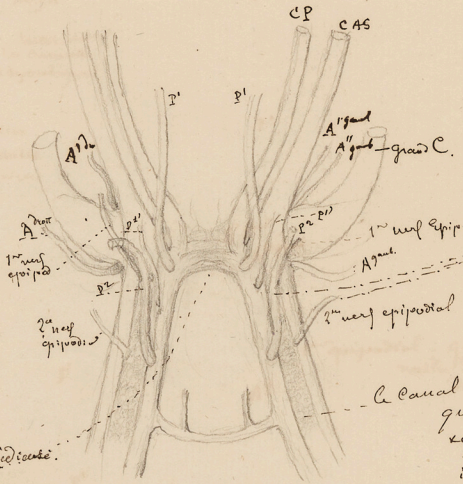
Les jours 24 et 25 Février 1890



Centre asymétrico-pédicary  
Vue par la face inférieure.

Les rapports sont bien  
cubiques.

La Commissure pédicary  
est bien disposée — et  
ses rapports sont bien  
spats.



Remarque

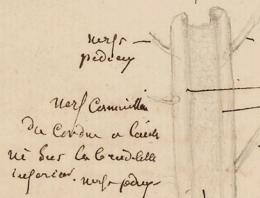
Le nerf épipodary est  
pédicary, naissant par  
les bords des burselles  
— se trouve au plus  
éloigné — possible.

Le canal est occupé par un vaisseau  
qui est difficile à séparer sans  
séparer les nerfs =

il est ici vu trop en face  
c'est en travaillant les préparations  
que la chose paraît mieux

Commissure pédicary.  
C'est bien la  
Commissure pédicary  
jetée entre la base des  
burselles pédicary.

Côté externe on voit le sillon



Grand cordon pédicary vu par la face interne

ce qui importe ici de  
remarque — sur cette préparation  
qui était prise sur une grosse  
haliotis de Cich — que en  
regardant au dedans le  
Cerveau. La bande osseuse  
avait une ténacité bien différente

de deux burselles et en  
semblement séparé par deux parties  
transversales, ressemblant à deux petits  
sillon



Halotidie de Roscott

Les jours 15 Juin  
1890



Vue du Cote droit

a droit il y a qu'un  
de ces nerfs.

Grand  
Cervelet  
crosse

nerf A<sup>2</sup>

base de  
les cornes  
asymétriques

qui naît  
immédiatement  
au-dessous de l'origine  
de la cornue étroite  
et qui est par son racine  
en connexion avec la

A<sup>2</sup> droit



--- Ce premier nerf épipodial est né folie  
de la base du cerveau dorsal  
qui dans le côté gauche il paraît  
naître entre les 2 cornes

A<sup>1</sup> grand  
A<sup>2</sup> grand



--- 1<sup>er</sup> épipodial qui paraît à gauche  
naître dans le milieu à l'origine  
du canal

--- L'un des vaisseaux occupent toute la  
goulière.

Reflection

Les nerfs A<sup>1</sup> A<sup>2</sup> A<sup>3</sup> A<sup>1</sup>' A<sup>2</sup>' A<sup>3</sup>'

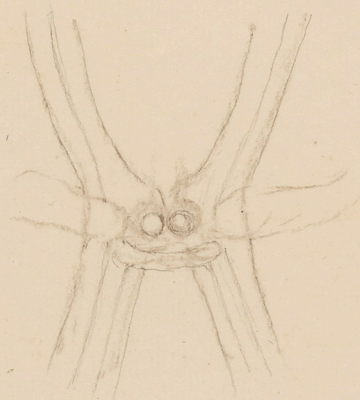
me paraissent peut-être

correspondre aux nerfs que je croi

si intéressant à étudier entre le ganglion postérieur

et asymétrique et qui vont au cou.





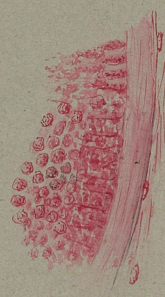
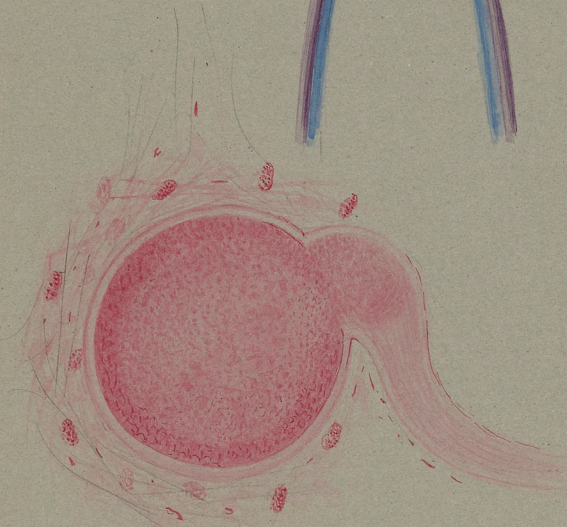


Otolithes.

halotide



INSTITUT DE PHYSIOLOGIE  
PARIS



1/5