

M¹

Egypt. Pécit.



molguli-dei

Genre P 2



1
Genus L.

Psittacula Constanta

de Hancock ressemble singulièrement
à ce genre que je crée, en regretant
de n'avoir pas eu communication
des auteurs anglais.
Car tout le caractère indigène
par la Psittaci acridologie
anglais se retrouvent dans
notre ^{trois} espèce. Sans ceux qui
n'en peut être pour être
meutimes et qui peut être
aussi n'existent pas.

Notre genre offre ceci en



C'est-à-dire, ce qui s'abond que les dents,
 de feston ne sont pas simples,
 qu'elles ont formé tantôt de bois
 est le cas le plus fréquent, tantôt
 de Cing. appaedia, conique, de bois.
 Celui du milieu est tout tige
 la plus volumineuse. Ce qui est
 la nudité de la tunique qui
 est indiquée comme étant couverte
 de longs filaments fins et
 agglutinant le table dans les pie
 vient par Hancock.



Il faut dire que cette
 description qui va suivre et
 qui est la traduction de la description
 anglaise a été faite ^{alors même qu'il en a été fait} l'observation
 d'un seul individu. ^{pour} ^{sur} ^{l'observation}
^{avec} ^{un} ^{travail} ^{en} ^{grande} ^{qualité} ^{ce} ^{notre}
 disposition, et quoique le caractère
 soient différents, à ce qu'il est, il n'y a pas cependant
 de grande différence.

³ M. Complanata.
(a)

At. et Hau. des es
pof 366.

Corps très oéprimé, plus long qu'épais, adhérent par toute la longueur, couvert de sable et de débris de coquille

ouvertures à une petite distance à l'écart;

Les branchiales sur les marges latérales
vert à l'extrémité du disque.

Tunique plutôt mince, couverte de longues et
simples fibrilles, auxquelles le sable est
attaché. ~~Sur~~ la surface inférieure
très mince et lisse avec seulement
quelques peu nombreux grains de sable.



Manteau transparent, très légèrement
attaché au la tunique avec de
petits muscles rayonnants autour
des ouvertures.

Ventacules simplement pinnés

Sac branchial avec six (6) plis
sur le côté droit et sept (7)

sur le côté gauche - Le réseau a disposition
bien involuée (good dorsal)

4/16 - Complanata
(6)

— Canal intestinal formant un simple
long (loop).

Foie — vert pâle. lamelleux ou plissé,

organes reproducteurs formant une masse
ovale oblique de chaque côté,
celle du côté droit placée
immédiatement au dessus,
de l'intestinal loop. Oviducte
tourné vers le côté postérieur

Longueur — $\frac{3}{2}$ Dixième de pouce
soit à peu près 6 millimètres



5/ *M. emyolauata* H.
(c)

Nous avons vu seulement un spécimen
de cette caractéristique espèce; elle est
adhérente au côté interne d'une coquille
morte de Patella Vulgata, trouvée
à Jersey par M. Jeffreys et le Rev.
Norman en 1865.



La forme déprimée et la large
surface d'adhérence de cette petite
molle ont des caractères peu
habituels dans le genre. Une
autre particularité notable de ce
la position ouverte de l'oviducte.

1/

Genre *Pancystenia*



Ce genre est représenté
par trois espèces, a motus
qui n'en revêtent que
deux variétés.

Il a quelques caractères
précis qui permettent de
le reconnaître aisément, quand
l'individu suit dans de bonnes
conditions. Mais quand les
animaux sont vivement

Contractés à qui arrive au
 fréquemment il faut avoir ^{de l'attention}
 appelé de lui pour le pas
 de méconnaissance. Peut-être est-ce
 cela qui fait que les probalement
 de petites Molques ou îles
 dicibles comme comme Molques
 bien qu'elles aient des dispositions
 propres et caractéristiques.

La famille des Molgulides
 est très naturelle et les espèces
 ou genres qu'elle renferme ont
 de nombreux caractères communs
 qui les mettent dans une classe
 remarquable. on pourrait donc
 peut-être à bon droit s'étonner
 de ne voir dans le groupe que



des espèces. qui en composeront un
Sous-genre établi d'après certaines
ressemblances.

Je n'ai trouvé à Roscoff que
de Panoplia de petite taille
quelles furent fixées aux rochers
ou qu'elles furent attachées aux
tiges de fucus. Je les ai retrouvées

sur les rochers de
à Archipel et Brehat

Elles ont toutes plus ou moins
l'éventail, je veux dire que le
Côté gauche est plus large que
le droit qui correspond à peu
près au plan de la base sur
laquelle l'animal se fixe.
C'est ce qui a été indiqué dans
les figures représentant
individus séparés de leur
Barrage.

4)

Les caractères qui me paraissent
mériter la valeur générale à
ces petits espèces. Sont. 1^o La
forme particulière des dents ou
faits des osseles. 2^o La disposition



direction des feules branchiales

3^o la direction des canaux genitaux

Les feules des osseles sont
decoupés en lamelles. Dans les

espèces les plus caractéristiques.

Les feules présentent ^{pour les osseles inspirateurs} trois

lacines. Mais que l'on peut
représenter par le symbole (3x3)

et l'ossele inspirateur présente
cette différence que les feules

sont au nombre de cinq. soit (5x5).

Ce caractère est tellement positif
que dans les sections optiquement

contractées ^{quand} on ne le voit point

à la simple loupe, mais si

81

faitent des préparations ou
 arrive à pouvoir soumettre
 à l'examen microscopique une
 lamelle présentant les bords
 des festons ou reconnaît tout
 de suite les dentelures, soit aux
 petites extrémités saillantes soit
 aux stries qui lui correspondent
 sur le côté. -



Je ferai remarquer qu'il y a
 dans les descriptions qui ont
 été données des petites molquidines
 ou même point typique ce caractère
 qui a une grande importance
 existait-il dans ces espèces ou bien
 et cela parce qu'on s'est attaché
 de voir et de décrire
 de donner l'ensemble.

mode d'infiltation de

l'observation

J'avais peut-être dit que
 la molquidine que je traduis

61

avait de l'analogie avec
la Molgula crustacea de
Hancock. mais la comparaison
des ^{avec les} ~~des~~ ^{animaux qui se trouvent dans les} ~~des~~ ^{peux}
Textes ma cubaine, beaucoup
que ces animaux étaient différents.
Je reviendrai sur cette description
un peu plus loin.



Le second caractère est tiré de
la disposition des fentes branchiales.
dont la disposition et l'orientation
sont variables dans le détail
mais semblables au fond.

Dans la Nautilie de la Molgule
prise comme type on remarque que
les fentes, plus ou moins longues sont
disposées au lieu de se voir en cercles
concentriques mais quand on
peut rencontrer de ces nautilies
chez les jeunes pour voir comment

7/

Ces feutes, tout primitivement
disposées, ne voit qu'il y a
une divergence, que nous signaleray
dans l'étude du développement
de la branchie -



ici C'est presque tout fait - ~~elle~~
feutes en croissant qui s'éloignent
à l'origine plus qu'ils croissent
Car l'une des extrémités se trouve
de l'axe de la courbe de la première
partie, et si la subdivision se
cette feute en deux ou plus par
un point jété d'un bord à l'autre
se produit le même de feutes
sur un méridien et correspondant
à un infundibulum décrit une
spirale dans un même plan de
même. Tant qu'ils sont séparés
de plus en plus petit à mesure
que l'un s'approche de l'autre

81

Cette origine se voit encore
sur le bord de la lame de
tissu branchial qui base le
rhophe antérieur, mais elle disparaît
et fait place à une autre à une
disposition qui ne manque jamais
dans l'adulte, La base de l'aile
infundibulume est formée de feuillets
branchiaux peu nombreux circulaires
disposés de chaque côté de
meridien qui semble passer comme
un petit diamètre au dessus
du cercle.

Quelquefois les feuillets spirales
sont très courts, et leur coordination
ne se fait pas au point de l'aboi. mais
on finit par la retrouver. d'ailleurs
soit enfin au lieu d'une seule
spirale il y en a deux qui se
regardent et s'embrassent réciproquement.



91

et c'est à qui semble devoir
 être fait ou ne peut le
 refuser à trouver dans la branche
 du Lauceplainia gyrauda d'auhi
 ces caractères qu'on ne fait
 un genre.



La note quoiqu'on fasse la
 famille de Molguelides toujours
 regardé à l'ancien le genre Molgela. — devi
 à ce degré hiérarchique par
 suite de la multiplicité de
 espèces.

Le troisième caractère celui
 qui fournit la direction du torse
 à une valeur réelle, mais non
 absolue pas plus que le caractère
 de la racine des fétides ou

ou de la forme spiratoire et
 séries de feules en butannies.

Il faut la concordance de ces
 trois caractères pour arriver au
 genre qui nous vaudra établis.

Caractères qui ne se retrouvent
 pas réunis dans d'autres types.

Ainsi le bateau Chalutier
 de la Méditerranée appartient au
 genre et belle Molgulide qui
 a les surfaces d'un beau terne
 orange et range couvert de laineux,
 fait il le cultivateur parce la
 seule feuille présente le caractère
 dans le même genre, ce sera une
 question (plus tard) à résoudre.



74

Quant aux autres dispositions
organiques il n'est guere possible
de trouver qui soient exclusivement
reservees a ce genre. Mais il est
certain que quoique commun avec
d'autres especes on doit pour
moins en distinguer ici -



Le Raphi posterior, ~~prostate~~
sur le bord libre surtout, dans
la partie superieure. Tant pris et
à gauche de la bouche qu'à
il s'insere & rapports intimes
avec les terminaisons ^{superieures} de trois meridiens
postérieurs droit, le raphi posterior
est dentelle. C'est-à-dire qu'il se compose
de appendices ou dents pointues
dont la forme est variable suivant
l'etat de contraction des fibres

et qui ont quelquefois assez
difficile à voir.



Les Leptevite 2, meridiens
elles-mêmes, portent aussi des
deux qui s'interpandent aux
terminaisons de leur côtes terminales.

Je n'ai point vu qu'il ait
davantage lignali à caractère qui
me parait avoir quelque valeur.

ainsi qu'il a été dit plus haut
de toutes les espèces de Molgules
décrites. La Molgula cuneolata
de Hancock semble celle qui se
rapproche le plus de notre genre.
Voici la description telle qu'il la
trouve dans le travail de Hancock
cuelain

Et jamais, jamais dans aucun
 des nombreux espèces de molgulide
 que j'ai découverts et décrits je
 n'ai vu ~~un~~ ^{un} insectum ~~un~~
 prolongé et ^{ainsi} un anneau ~~un~~ placé
 à la ~~base~~ ^{base}.
 Mais au contraire la ~~structure~~ ^{extrémité de}
 est ~~une~~ adhérente au dos de
 l'oe bronchial et si ~~libre~~ ^{libre} et libre elle
 est ~~adhérente~~ ^{adhérente} à considérer car elle
 se ~~trouve~~ ^{trouve} dans ~~le~~ ^{le} ~~pectoral~~ ^{pectoral} et
~~la~~ ^{la} ~~margin~~ ^{margin} ~~de~~ ^{de} ~~l'anneau~~ ^{l'anneau} ~~fournissant~~
 des caractères spécifiques d'un certain
 valeur, ici c'est le caractère
 décrit ^{alors} Curieux et ~~particulier~~ ^{tellement}
 que j'aurais ~~pu~~ ^{pu} ~~faire~~ ^{faire}
 une description de cette ~~espèce~~ ^{espèce}
 si j'en avais ~~eu~~ ^{eu} ~~la~~ ^{la} ~~possibilité~~ ^{possibilité}
 et cela ~~me~~ ^{me} ~~permet~~ ^{permet} ~~de~~ ^{de} ~~voir~~ ^{voir} ~~dans~~ ^{dans} ~~la~~
 fig. 2. de ~~mon~~ ^{mon} ~~travail~~ ^{travail} ~~de~~ ^{de} ~~Walckenaer~~ ^{Walckenaer}
 une ~~description~~ ^{description} ~~anatomique~~ ^{anatomique} ~~meritant~~ ^{meritant}
 d'être vérifiée et expliquée.

a l'oe



diagnostiquer les espèces.

Molgulidés

note Molgulide Type

Figures de la
franchise
non publiées

Molgula Typus. avril 1878.

Developpement des Branchies.

Jeune molgule Typus née au bout de juillet 1876.
obtenue en avril 1878.

La branchie évidemment offre des caractères très différents à cet âge, de ceux qu'elle présentera plus tard -

Il est évident que les bords plus cellulaires et obscurs venant - les 4
ans les méridiens sont des arcs tendus qui se établissent par des ponts
joints dans le bas à hauteur de la fente branchiale. - Ces tubercules ainsi
rapprochés, sont les extrémités de fibres, en croissant formés par suite
de la joint et la Courbe Supérieure et inférieure sont détachées et
sont ainsi les méridiens longitudinaux détachés ainsi de long croissant.



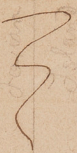
Le type de cette forme
branchiale est deux
Croissant, opposés
angulairement (S)

et placés entre
les méridiens les uns
lineaires.

non parallèles et
la courbure de
la formation de
des tubes eul.

parallèle,

De suite j'ai à voir
plus jeune voisine
des fibres et plus
tard leur modification.

	Mer Baltica	Stategob.	Mer du Nord.	Norveg.		Greenland.	Amérique du N.	Angleterre	France	Mediterranée
<i>Molgula crystallina</i> .						+	+			
- <i>Lilkeniana</i> .		+								
- <i>tenax</i> .						+				
- <i>simplex</i> .								+	+	
- <i>tubifera</i> .	+	+								
- <i>ampulloides</i> .			+					+		
- <i>socialis</i> .								+	+	
- <i>Koeni</i> .				+						
- <i>impura</i> .										+
- <i>Lacephini</i> .									+	
- <i>appendiculata</i> .										+
- <i>morgata</i> .									+	
- <i>boeas</i> .						+				
- <i>occulta</i> .			+	+						+(?)
- <i>oculata</i> .								+	+	
- <i>septentrionalis</i> .						+				
- <i>nana</i> .	+	+		+					+	
- <i>solenota</i> .									+	
- <i>grönländica</i> .						+				
- <i>Roscotha</i> .		+							+	
- <i>Bleizi</i> .									+	
- <i>retortiformis</i> .							+			

no 1

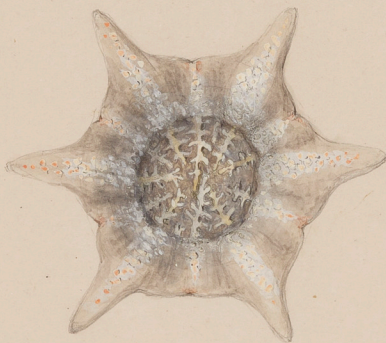
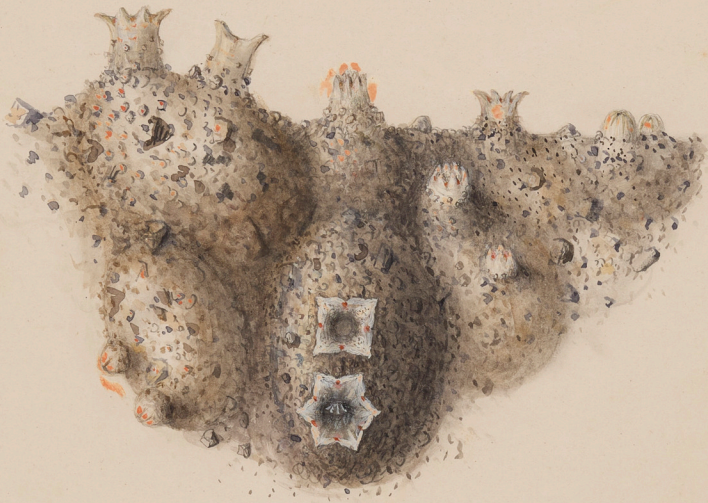
M' 16

La Molguliide
deuxième partie
Cypre



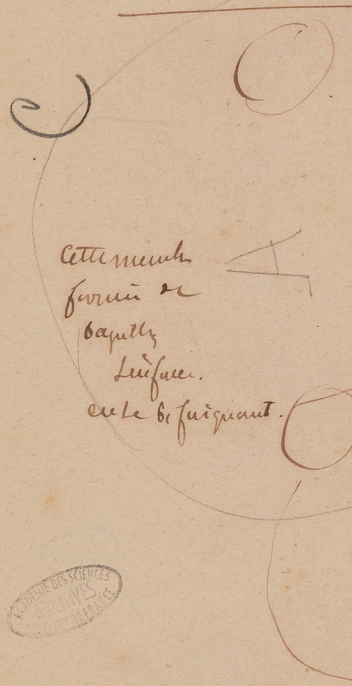
M'





ACADEMIE DES SCIENCES
ARCHIVES
INSTITUT DE FRANCE

Branchie



Cette membrane
forme le
bapillet
Lucifere.
ce le b. fuirquant.

Bras de l'œil

qui feroit ripeter en
Nou avec le veuilly fuyant
à culer.

et finit par forme de lobes et

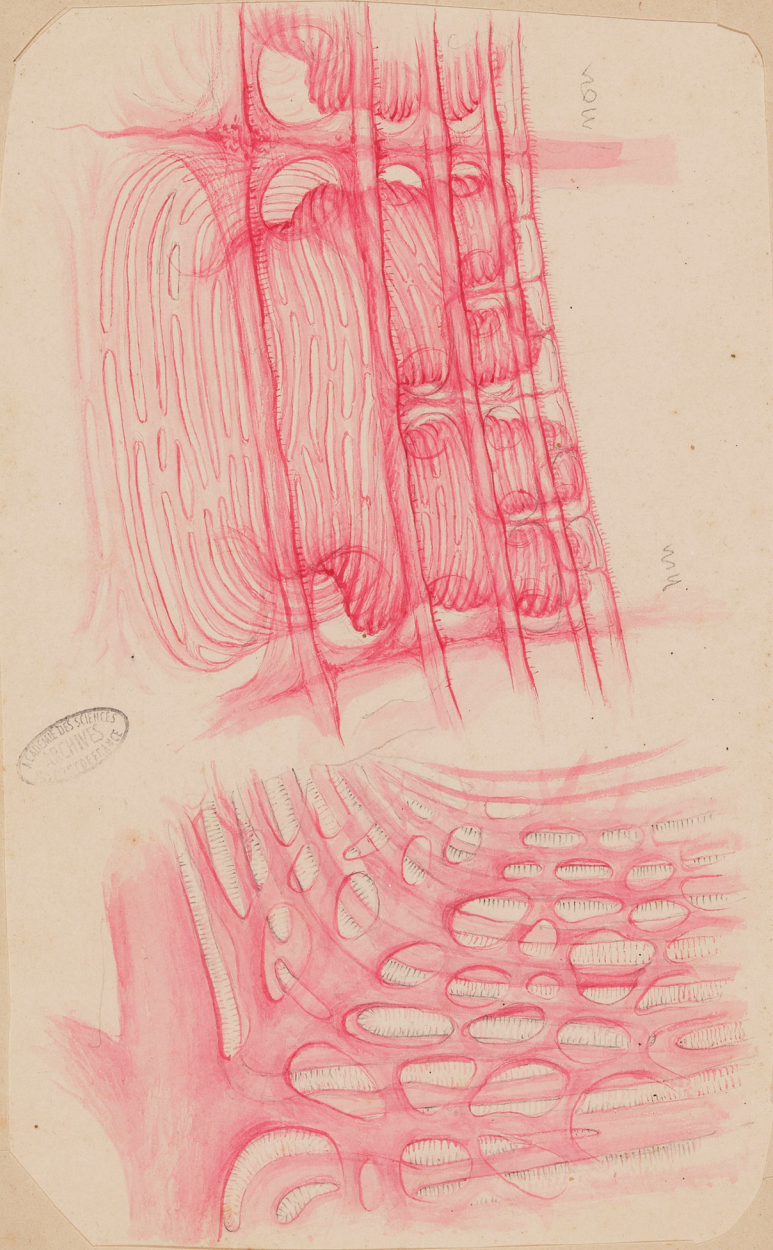
O lobules au tour de ceux
comme l'interieur. Int. & lobules
longitudinaux qui renferment le
veuilly et qui avec ceux qui sont
transversaux. forment des canaux
longitudinaux = aux angles desquels
sont comme des aristoles
quels



partie dans de la veuilly qui
est sur la face buccale de l'ouverture

= il est de l'œil d'après l'œil de l'œil.
mais par le injection il
paraît être plus repeler
parallèle aux tr. cilia

de l'œil media
à finir



100

100

UNIVERSITY OF CHICAGO
LIBRARY



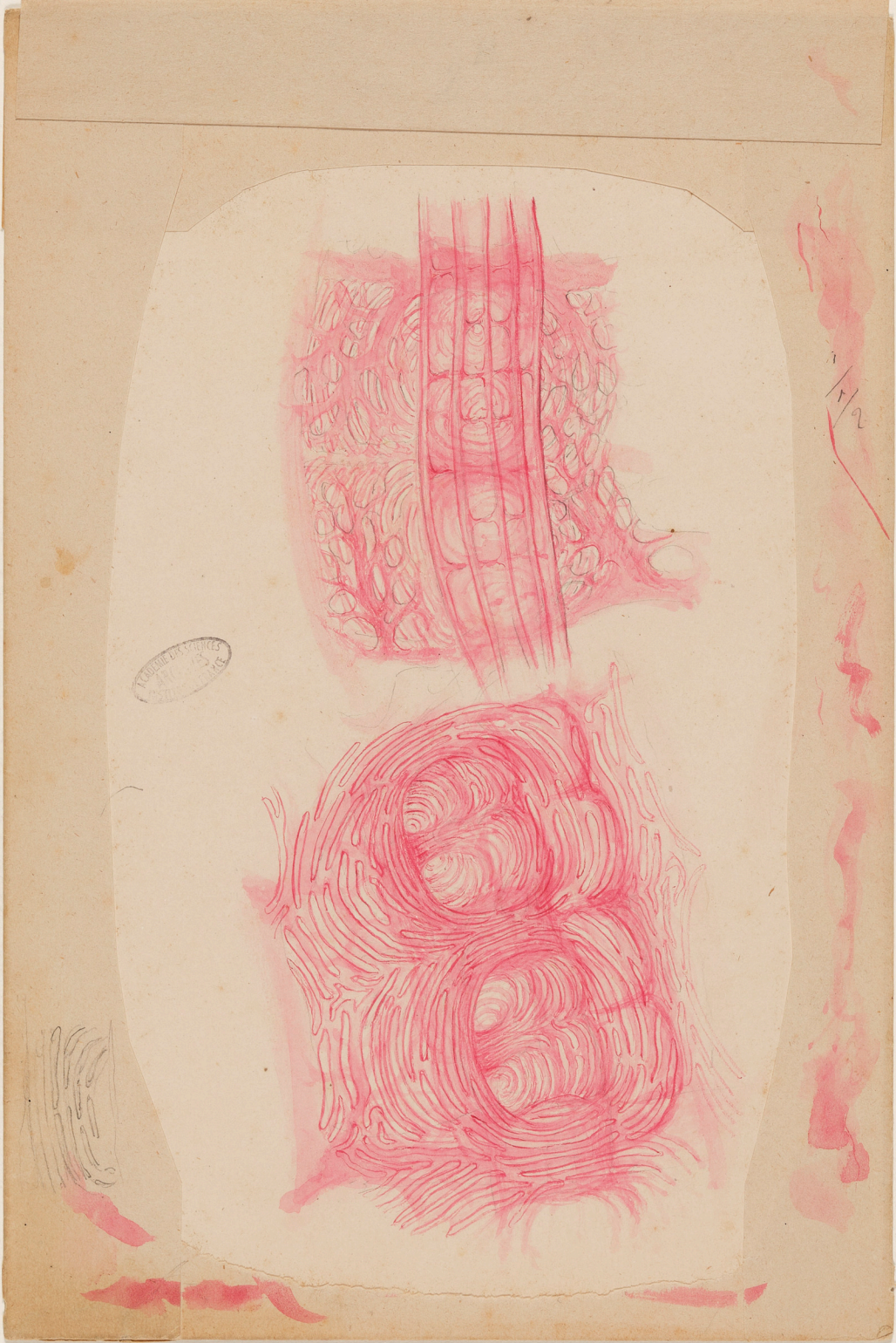
Manchies tubifères

ici vue d'une lamelle

ou voit un trou qui est l'orifice buccale
des boutonnières

ici vue de l'ovifère qui
de la branche anale
pluquet dans la lamelle





1 1/2

REPUBLICAN PARTY
1876

partie de Capillans vers la face

De cascade venant d'être architecturée

en s'ouvrant entre les branches par

gauche ou la main droite

les Capillans vers parfaitement

est et il n'y a pas

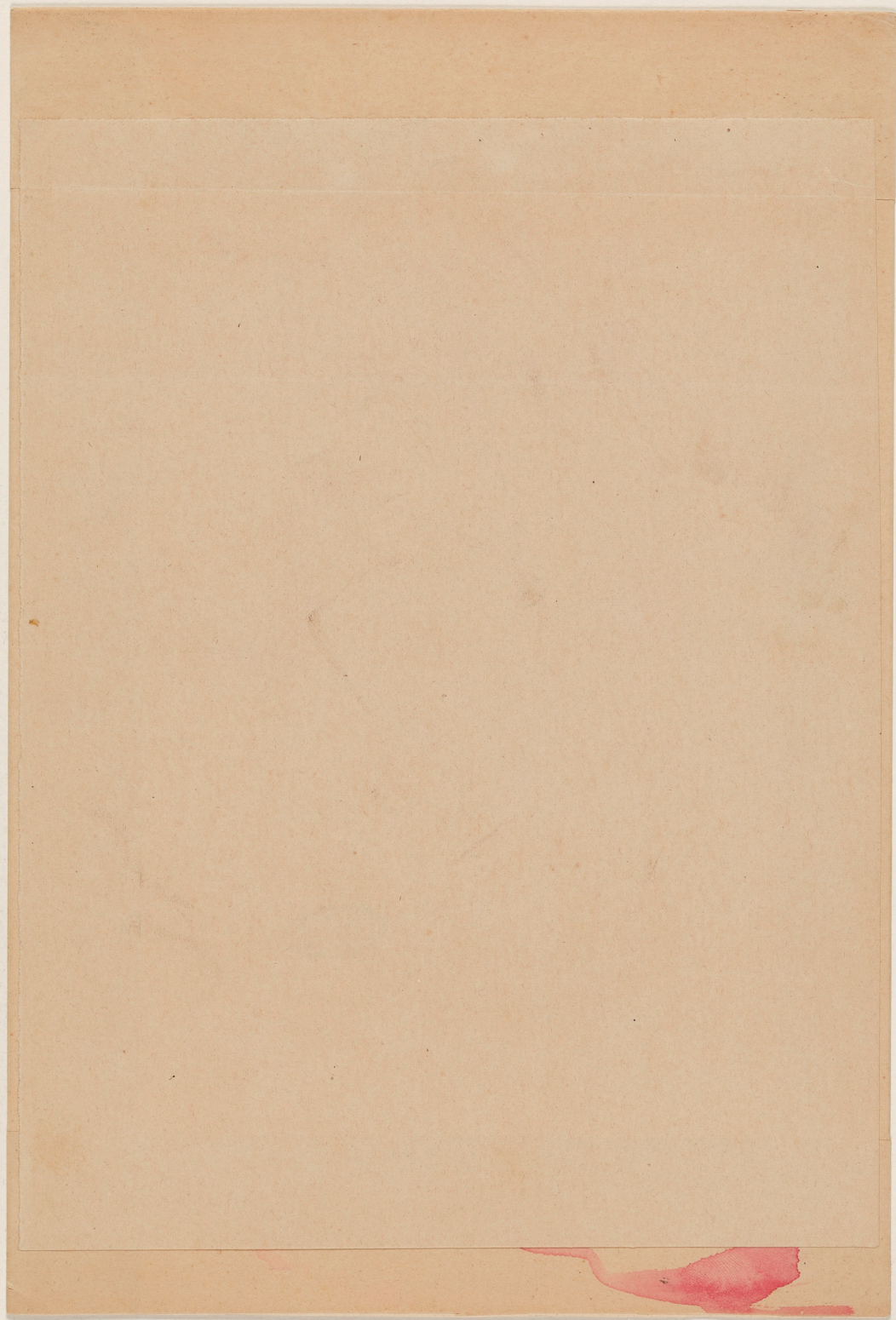
tracé à l'homme

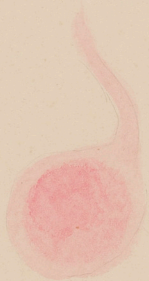
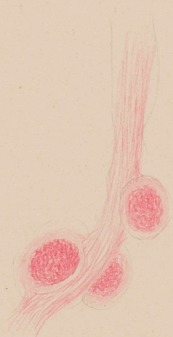
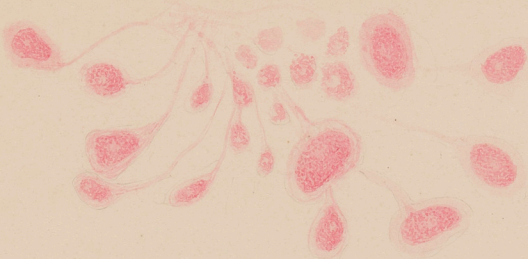




1
1

ACADEMIE DES SCIENCES
ARCHIVES
MUSEUM HISTORICAL NATURAL





LE DÉPARTEMENT DES SCIENCES
ARCHIVES
D'ANATOMIE

