

1241



Eponge cornée (*Diceloceratida*).

Hippospongia equina (Schmidt) Schulze.

Échantillon pêché dans les saux de Banyuls.



Eponge siliceuse (*Monaxonida*).

Hymeniacidon^{caruncula} *caruncula* Bowerbank.

^{caruncula} *caruncula* Bp.
Cosmopolite. Spécimen pris par le chalut au large de Banyuls.



Eponge gélatineuse.

Halisarca spiculum n. sp.

Très commune, sur les pierres (Cap l'Abille).



Eponges calcaires (*Homonocula*).

1. *Leucosolenia cerebrum* Huxhd. - Banguls.

2. *Leucosolenia Goelhei* Huxhd. - Banguls.



Leucandra aspera var. *crambessa* Vomar.
Prov. : Port de Villefranche.



Stelletta dorsigera Schmidt.
Loc. Banyuls; près de la côte.



Geodia cydonium (Jameson).
= *gigas* Schmidt
Loc. Porquerolles (Var).



- 1 2 3 4
1. *Gaminus Vulcani* Schmidt.
 2. *Ghondrosia reniformis* Nardo.
 3. *Plakina monolopha* F.E. Schulze.
 4. *Corticium candelabrum* Schmidt.

Sur les pierres du Cay l'Abille.



Cliona celata Grant, forme massive.
Commune dans les dragages ; cosmopolite.



Cliona viridis Schmitt forme massive.
Loc. Banyuls : commune le long de la côte.



Tethys lyncurium Lamour
 = *abnormatum* ¹⁸⁴⁵ ~~1845~~
 Cosmopolite. Sur les rochers.



Polymastia mammillaris (Johst) Bown.
 Cosmopolite. Commune au large de Banyuls (chalet).



Suberites domuncula (Oliv.) Nardo.
Très commune dans les eaux de Banyuls.



Suberites carnosus (Johnstn.) Schmidt.
Très commune dans les eaux de Banyuls.



Ficulina ficus (Linné).
 Au large de Banyuls - Specimen avec *Stephanoscyphus*.



Stylotella Marsillii n. sp.
 Loc.: Banyuls.



Axinella demicornis (Lopez) Schmidt
 avec *Palythoa*
 = *Polythoa* au lieu de *Schmidt*
 Loc. Banyuls; commune le long de la côte.



Axinella polypoides Schmidt
 Loc. Banyuls; commune le long de la côte.



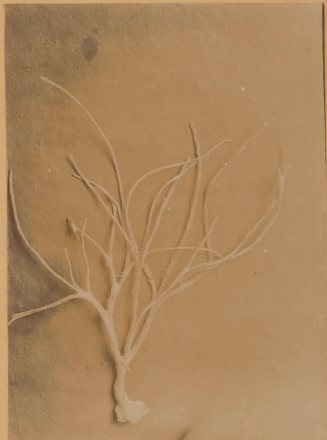
Axinella Guiteli n. sp.
 = *Phallia Guiteli*
 Loc. Banyuls - Mts de pierre chabot.



Acanthella acuta Schmidt.
 Loc. Cap l'Aille; sur les pierres.



Stylotella plicata (A. Schmidt).
 = *obliqua*
 Loc.: Banyuls



Vibulinus stiposus (Montagu).
 Loc.: Banyuls, au rosière du Cap l'Abille.



Halichondria albescens Johnston.
ou *H. coalita* (Grant);
Cosmopolite. Spécimen pris au chalut au N. de Bangulo.



Halisarca Dujardini Johnston.
Cosmopolite. Echantillon fixé sur une Pinna.



Clathria compressa Schmidt
Commune au large de Banyuls, sur les *Microcosmus*.



Clathria coralloides (Oliv) Schmidt.
Loc. : Forquerolles (Var).



Hamigera hamigera (Schmidt) Gray.
 Sur les pierres auprès de la Tigne de Port-Vendres.



Anchinoe fictitius (Bow).
 Commune dans les eaux de Bangala.



1. *Anchinoe fictitius* (Bow).

2. *Raspailia viminalis* (O. Schm.).

Communes dans les eaux de Banyuls.



Stylostichon plumosum (Mont.).

Habit. toutes les côtes de France. (Spécimen de Luc).



Dictyoelathria morisca (O.Sch.)
 Très commune au large de Banyuls.



Anchinoe Lacazei n. sp.
 Hab. au large de Banyuls.



- ¹ ² ³
Leosolenitoxa
 1. *Myxilla cavernosa* n. sp.
 2. *Microciona atrasanginea* Bowerbank.
 3. *Microciona strepsitoxa* Hope.

(1 par. Cap l'Abelle; 2 et 3 composites, idend. à Banyuls.)



Iophon funis n. sp.
 Commune au N. de Banyuls (chalet).



Myxilla Prouhoi n. sp.

Échantillon vivant de cette espèce commune au N. de Bangale.



Myxilla Prouhoi n. sp.

Échantillon desséché.



Tedania ^{au large de} *digitata* Schmidt.
 Au large de Banyuls (chalet).



Stylinos stuposus (Esper).
 Au large de Banyuls (chalet).



Crella rosea n. sp.

Abonde à Bangala, sur des supports très variés.



Mycale syrix (Schmidt).

Commune au large de Bangala.



Mycale tunicata (Schmidt).

Spécimen provenant d'une pêche au chalut.



En haut: *Mycale tunicata* (O. Schmidt).

En bas: *Mycale massa* (Schmidt).

Les deux Éponges sur des Posidonies de la baie de Banyuls.



1. *Mycale rotalis* (Bornetank).
 2. *Reniera fistulosa* (Bornetank).
 Cosmopolite. 2. commune à Bangala, surtout la première.



^{incrustant d'algues}
Myxilla rosacea (Forsk.), var. *reses* Eops.
 Éponge résineuse commune au N. de Bangala.



Myxilla incrustans (Johnst.) Gray.
Cosmogolite. Specimen "Souschi" Douglé à Luc (Calvados).



Gellius fibulatus (Schn.) var.
Loc. Banyuls. (Chalot)



Gellius

Loc. : Banyuls.



Reniera loculosa n. sp.

au large de Banyuls.



Adocia
Reticera simulans (Johnst); var. *enacantha*.
 (Probablement *R. accommodata* Schmidt [Cott.])
 Cosmopolite. S. amuna à Dargula, sur les Cystosiros.



Adocia
~~*Reticera*~~ *simulans* (Johnstn).
 Cosmopolite. Forme en luge.



1. *Reniera plana* n.sp. Bangula, Pequanello, etc.
 2. *Euspongia officinalis* var. *mollissima* Schulze.
 3. *Reniera aqueductus* Schmidt. Bantol (Var).



Petrosia dura (Waltz) Vosmer.
 Eponge commune dans la Méditerranée.



Halichondria panicea Johnston.
Cosmopolite. Echantillon Ferricchi, fixé sur une matrice (Vog).



1. *Spongia fragilis irregularis* v. Kund.
Cosmopolite.

2. *Myxilla* ? *versicolor* n. sp. Bangue.



Spongelia fragilis ramosa Schulze.
Abente Tams des eaves Te Bangulo.



Spongelia fragilis tubulosa Schulze.
Au l'ay. Te Bangulo.



Spongia avara Schmidt.
au large de Banyuls.

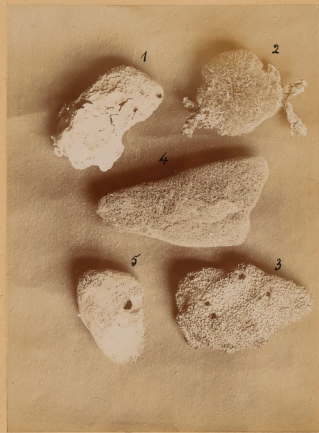


Spongia elegans Lamour.
Commune au large de Banyuls.



Aplysina aerophaba Naude.

Baie de Banyuls. Sur les Posidonies et le long des "boulaires".



1. 2. 3. *Aspidea divisa* de *Hircinia variabilis* Schmidt.

4. *Squadella* de *Luspongia irregularis mollior* v. Lew.

5. *Calyx nicænsis* (Risso) - Baie de Banyuls.



Hircinia foetida Schmid.
Eponge fréquemment pichée au Gabon, au N. de Banyuls.



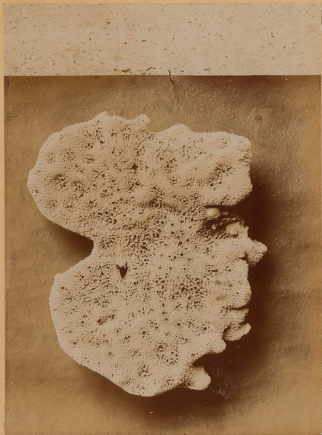
Hircinia variabilis O. Schm.
Commune sur les Posidonies et Cystoseires.



Euspongia officinalis mollior v. *lent.*
au large de Banyuls.



Euspongia officinalis tubulosa B. & S. *Schulze.*
Eponge littorale. très commune à Banyuls.



Euspongia officinalis lamella Schulze.
Banyuls.



Euspongia officinalis lamella Schulze.
Au large de Banyuls. (avec sa peau)



Euspongia officinalis irregularis F.E. Schulz.
Banyuls.



Stylotella columella (Bowerbank).
Roscoff et Banyuls. (Specimen parvi ex ista Dominicana localitate).



Dendrilla cirsioides n. sp.
Golfe de Rosas



Gellius Lacazei n. sp.
Cap l'Abille



Ancorina radix Marenz.
Golfe de Rosas.



Pachymalisma Johnstonia Br.
Rosaff. (Ae'hiu-Tein).



Chalina Montagu (Johannes) Bourneville.

Spécimen à forme de Ren simulans plutôt zone L.N. de Banyuls.



Stylopus Dujardini (Bourneville).

Manche et Méditerranée.



Mycale Contarenii (Martens).

Banyuls ; au large.

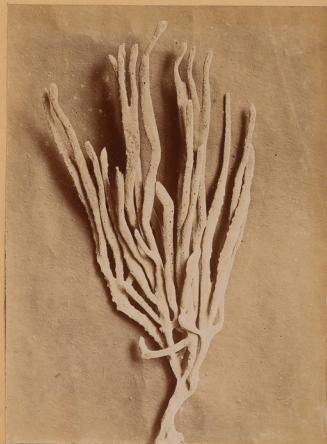


Suberites carnosus (Fohst.) var. *depressus* Esq.

Éponge littorale, commune sur les rochers (Cap l'Aboille).



Stryphnus ponderosus (Barr.) Sella.
 S.O. de Belle-Ile; roches; prof. 150 m.



Ghalina oculata (Günth.) Barr.
 Abonde sur les côtes de Calvados - Pic.



Halichondria glabra Bowerbank.
Au large de Luc.



1. *Reniera ramusculus* (Bow.) - Luc. gère.
2. *Reniera Bowerbanki* (Stiman) - Roscoff. gère.
3. *Reniera densa* (Bow.) - Roscoff. gère.



Reniera MacAndrewi (Bourabank).
Au large de Luc.



Gellius Couchi (Bourabank).
Au large de Luc.



Desmacidon fruticosus (Johnst.) Bowerbank.
 Spécimen trouvé au S.O. de Belle-Isle, prof. 110 m., 22000.



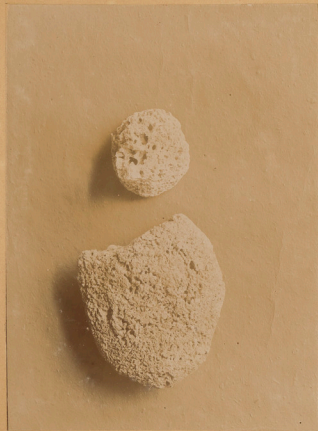
Stylotella pannosa (Bowerbank).
 Commune au large de Lézard.



E speriopsis fucorum (Johnston).
Luc; vive.

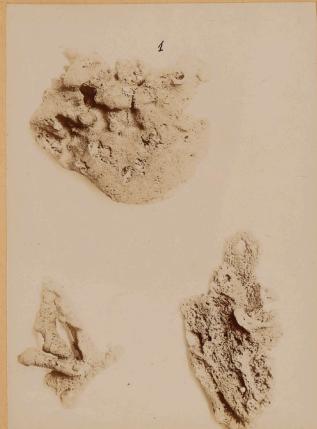


E speriopsis Normani (Bourlat).
Hab. Au large de Luc; prof 25 m.



Dendoryx Dickiei (Bowerbank).
au large de Croisic (Côte Inférieure).

Gellius angulatus (Bowerbank).
au large de Luc (Calvados).

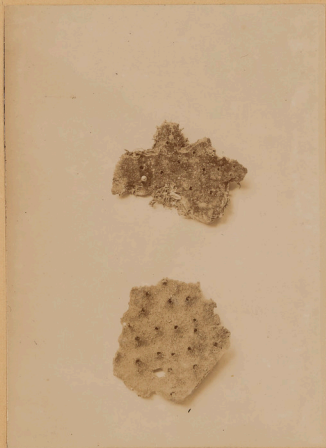


¹
Reniera viscosa Copland.
Commune sur les côtes, à Roscoff et à Luc.

² *Iophon nigricans* (Bowerbank).
Commune sur nos côtes, de la Manche et de l'Occident.



Stylostichon plumosum (Montagu).
Specimen Desmiche, Drapez & Luc.



Ophlitaspongia seriata (Bornet & Van Beneden).
Roscoff ; Grève.



1. *Vibulinus rigidus* (Montagu).
Spécimen frais, trouvé au large de Luc.
2. *Reniera elegans* (Bowdler).
Compolti. Spécimen trouvé à Luc.



1. *Vibulinus rigidus* (Montagu).
Spécimen desséché.
2. *Reniera rosea* (Bowdler).
Sur les pierres de la Manche et de l'Océan.



Adreus fascicularis (Bornhardt).
Luc et Roscoff



Raspailia hispida (Montagu).
Luc et Roscoff



Rastpailia ramosa (Montagu).
Luc et Roscoff.



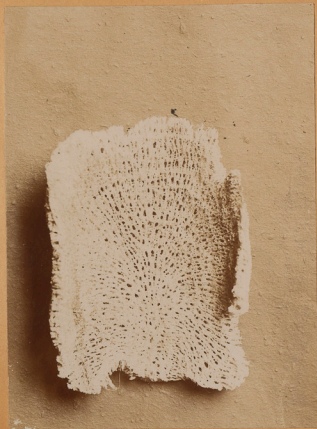
Rastpailia Howsei (Bourneville).
Spécimen de la collection du Laboratoire de Luc.



Phacellia ventilabrum (Johnst.) Bowerbank.
Au large du Croisic; - Rossif. etc.



Phacellia ventilabrum.
[Autre vue du même individu].



Phakellia robusta Bourdun
 Au large de Corse.



Tragosia infundibuliformis (Gohnt) Gray
 Au large de Corse.