

M³²

H.

Mahar le 8 juillet 1878.

amateur de l'histoire



b. l. g.

Wahur le 26 Juillet 1871.

anatomie et histologie

il paraît de la même espèce
que de la. hétéro-terme
en ce qui concerne les

peut-être aussi abstrait
depuis et ne s'agit pas de
médullaires, comme
de parti, d'ailleurs, et le point
résultat, mais de
général.

les oses latéraux
cristallins

Salivaires



ramen intestinal. 26.

ramen art. - fémorale
salivaires.

ramen lymphatique qui se voit
ailleurs.



ramen intestinal

ramen inf.

ramen Ganguinaire.



Mahon le 26. Juillet 1874.

Anatomie de l'héliotie.

Grand larynx atlique.



Glandes salivaires qui s'ouvrent
 à la partie antérieure
 d'un tronc au col de sae
 qui est latéral au pharynx.
 Le rameau médian, est plus gros que les
 autres la partie gauchissime mûre
 m. g. 104, et lui
 le distributeur au dos des pharynx
 mais de son aspect, point.
 mais un rameau qui suit.
 Le côté externe de ce tube de sae
 latérale - et est lui qui
 se jette avec l'œsophage et
 les latéraux.

Les fentes par suite
 de la spharyngie et des
 parois de nos hypopharynx
 Ces parois le rejoignent et
 laissent comme le pleura
 au sein de l'œsophage
 au aspect d'un sac - li
 n. ce le fond.

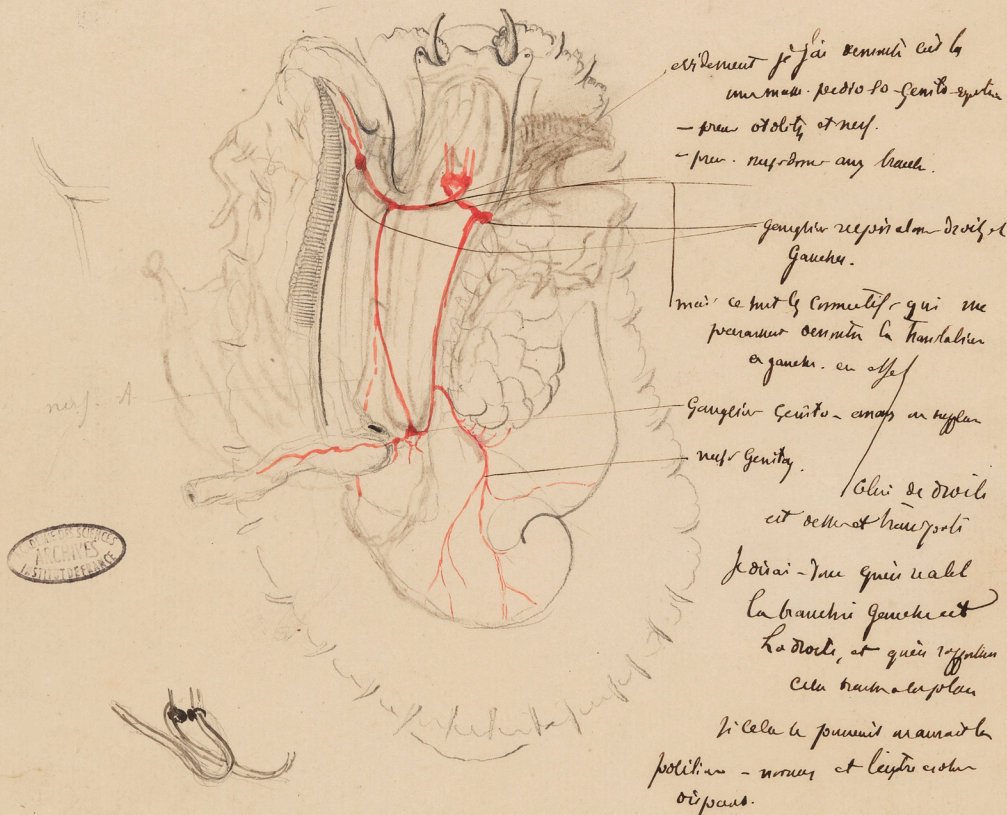
Les veines de la tige
 de sae à un autre angle
 aigu, avec un
 mais qui forme
 une veine très fine.
 Note sur G. 104
 très gros.
 Ces-ci semblent indiquer
 les de la sae.



Maharaj 26 Juillet 1858.

Anatomie ophthalmo.

Voici ma figure de l'œil important = par ce fait d'origine de la pleuro-brachiale Jones.



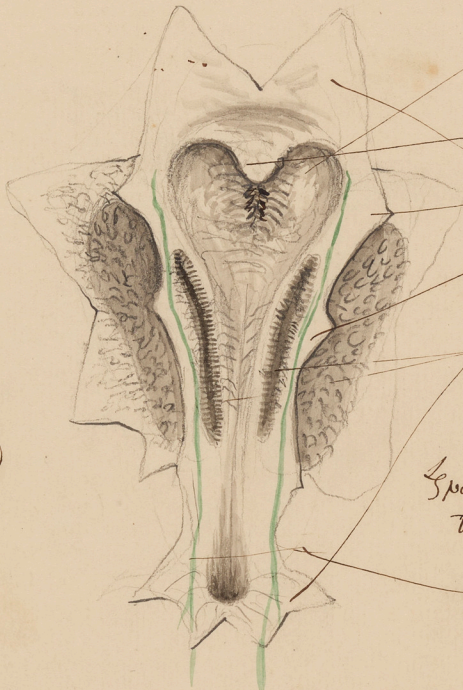
Wahne le 26. juillet 1858.

anatomie des Mallophages.



partie buccale et salivaires secondaires = très difficile à décrire.

de bouche. Sur la plaque de laquelle
s'appuie la langue avec les dents
antérieures et supérieures sur
l'anneau.



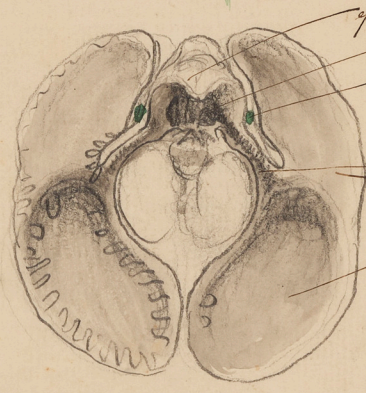
Il se compose en outre de parties
cuticulaires triangulaires.

Je soupçonne cette partie
de pharynx de se composer de
un peu d'écaille.

Les deux côtés du canal par
lequel passent les salivaires
inf. des grands poils
immenses papilles et tubercules
beaucoup de ceux de l'écaille.

Le paroi de la poche est de l'épithélium
très mince localisé de manière à se contracter
ce qui ne permet pas de la séparer d'avec
le palais de deux côtés symétriques. etc.

Leu le 14 Mars 1860
à Paris A. B. C.
M. Schmitt a vu
si cela est.



épithélium pharynx.

voies symétriques

voici une coupe un peu plus.

encore un grand fait pharyngien
Poch.

maison 27 Juillet 1878.

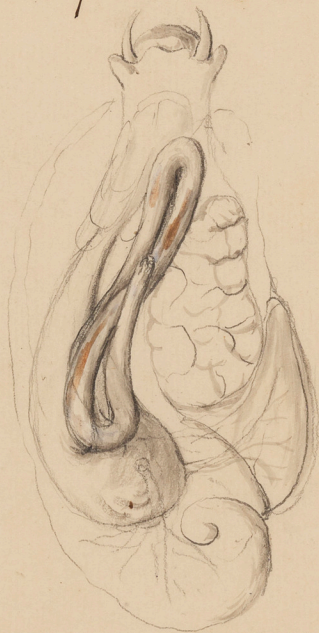
Haliotis



Tube digestif avec ~~l'anus~~ ^{l'anus} ~~proctod~~ ^{proctod} en position.

Lecturae ut homo plan infer.

- ne nisi-j raffera cetera positura a
la Testine a gauche du corps.



Wahne 27 Juillet 1858
Le matin. de l'haliotide

Tube digestif vu par le face inférieure



œsophage.

grand sac stomacal.
qui au moment où il se
retourne reçoit le canal
hépatique de la partie
supérieure. spirac

deux autres des canaux hépatiques de
la partie qui est par le bas et
qui souvent au moment où le testis
commence.

Lille - le 1^{er} X^{le} 1859.

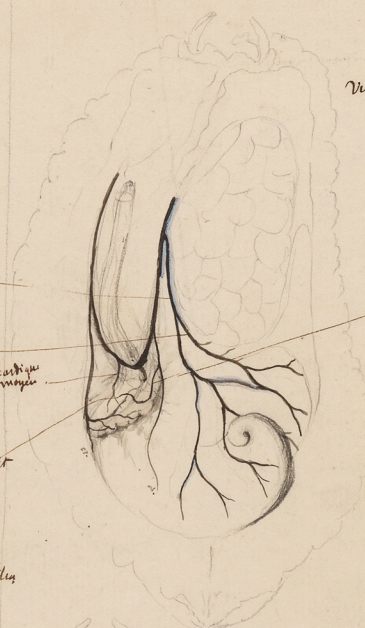
haliotis =

vue par le dos. pour fixer nettement la
position du péricarde.
et du cœur de droite

13 mars 1860. je l'homme
: une disposition que
je dessinai ici du cœur
Général
me paraissant à celle
de l'oiseau.

à l'ascension

pour anastomose péricardique
de 2 branches
Celle cette préparation
montre bien que le
nerf péricardique droit
n'est pas lié aux nerfs
général. j'ai du
reste à en faire le
dessin
celui d'après qui a la
note et cette disposition



Le 13 mars 1860
= ma disposition attribue un péricarde
à l'oiseau le petit nerf gauche, au
cœur = respirateur droit, au point
de avant de se porter à gauche
il produit un gauchisme.

Sans qu'il y ait
= serait à la fois - général et
certainement des. ^{à gauche}
par la même manière. j'ai
vu à qui un gauchisme.



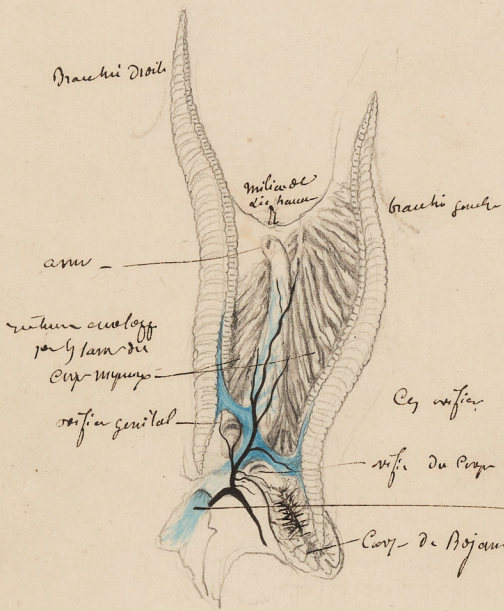
P. Vue par le Pectus, le pied et le Brucel
fermé, celui-ci pour mieux le percevoir
en dedans et du nerf. gauche. qui va peut-être
par lui.



O
ville de 93 x^h 189g =



Balotide



Sorte de manteau adhésif en respectant q Brachi - pour maitre q orgin naturel.

Ces orgin sont distribués diff par un arm de principy travers celles app Brachi. Selon partit leur principy arrivent probablement à l'ensemble du Corp et de Corp de Bojann

Le 19 avril 1860.

anatomie de l'haliotide.

tentacle oculaire ouvert.



Globe oculum.

nerf optique et de petits
ganglions.

nerf optique qui finit au foie
et de nerfs au tegument
et de nerf special.



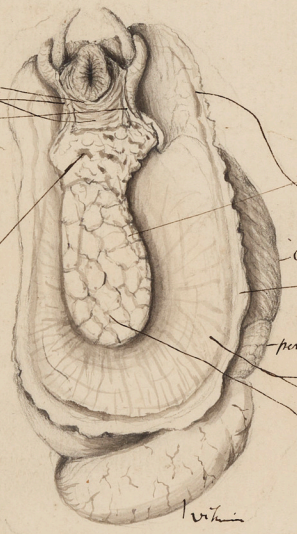
Lieu le 17. x^e 1879.

Salotid



partie lib. sup. du labell
 Corps a droite et
 a gauche de reptil
 filament qui mène au dexte
 et au tel - par lequel
 le reptil se dirige
 en un autre sp.

Corps de muscle pedis
 fermant le plume
 inferie de la cavite



Cette figure a pour but de montrer
 bien exactement le support de
 la reptil pallial, qui double la
 capsule.

Muscle qui va a la capsule et qui
 met le filum a l'exte de la post.
 Corps aux bords que protège au vis que
 de reptil pallial qui en avant se
 au des de la tête forme ici un véritable
 infundibulum qui va s'attacher tout
 par le point d'insertion de la capsule
 sur le Corps en dessous de la
 capsule pallial une fente se fait
 dans l'infundibulum.

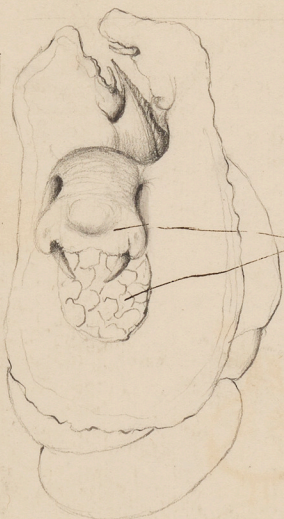
V. H. N.

Lille le 22 = 9th 1899.

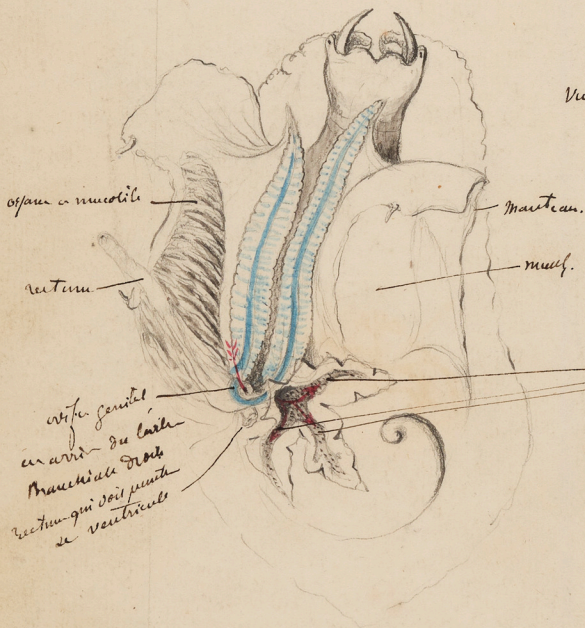
Nolividae.

Nolividae. Coupe en dedans, n'ayant plus
que la trace de muscle s'attachant au pied
de tête a été tiré en arrière et
rabattu en la vue des poies de tête

Cette préparation a pour but de montrer l'organe
vu en dedans des branchies et du bord
postérieur.



Vue par dedans la poche fœdale.



Grand canal hém. et qui se ramifie en
permettant l'écoulement des excréments. Le
Gland genital paraît se déverser
dans un in tube spongieux.

ospan a muscile

rectum

Manteau.

Muscl.

org. genital

en arrière du canal

branchial droit

rectum qui soit penché
et ventriculaire



mt A

rest. p. in cordis regione. qui
nervit. per tunc quoad
il cordis develop. la
pericardique quoad, l'artere
nervit de tunc in pericard

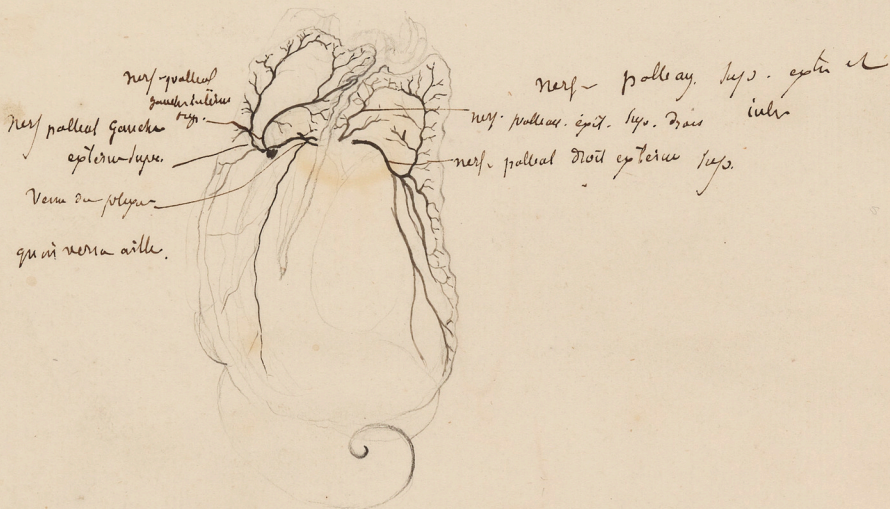
ramen qui accompagn. a l'artere
a elle l'artere qui s'en
voit en d. m. de la
M. v. v. et qui s'appelle
a la d. v. p. p. p.

l'artere pericardique est une
d'artere. le pericard et
est en un seul & v. v.



Anatomie de la balotide.

Lille 20 mars 1860.



Paris le 14 mai 1860

Anatomie d'Iralotide



vein ramon
de l'oeil
au-dessus de l'oeil
ramon allent de l'oeil

par muscle de l'oeil et pollon
externe droit et gauche hyper

un petit vein qui
se ramifie dans le
pied de l'oeil.

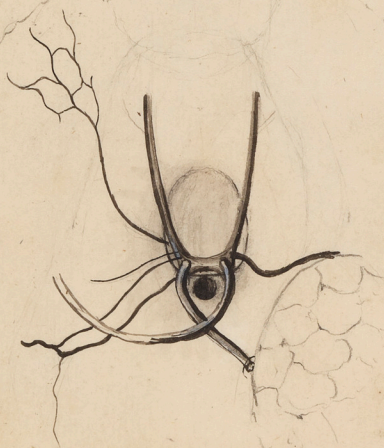
ram. post.

ram. ant.

celi-: et son app. est tris de
muscle et l'ipomane propre
un petit ganglion
ganglionnaire.

ram. post.
de la partie
angulaire de
l'oeil

ram. post.



Poliole

emotoni

dite le 14 Mai 1862



nerf polluel externe hyperia.
cylind. ramme aut. =)
pennum potuica =)
et un oculi pelli.

nerf. branching

nerf. unius
d. unius cy. pelli
d. unius p. le
nervicabique
gauche

nerf pericardique moyen d'artere pelli
gros qui hyperia gauche et pelli
fact. il forme un tract
moyen

nerf. un. cyl. qui va
s'attacher au cyl. l'en
le p. un. anastomotique et
p. un. tige au d. de la velle
d'artere et p. un. d. d. il
a l'air.

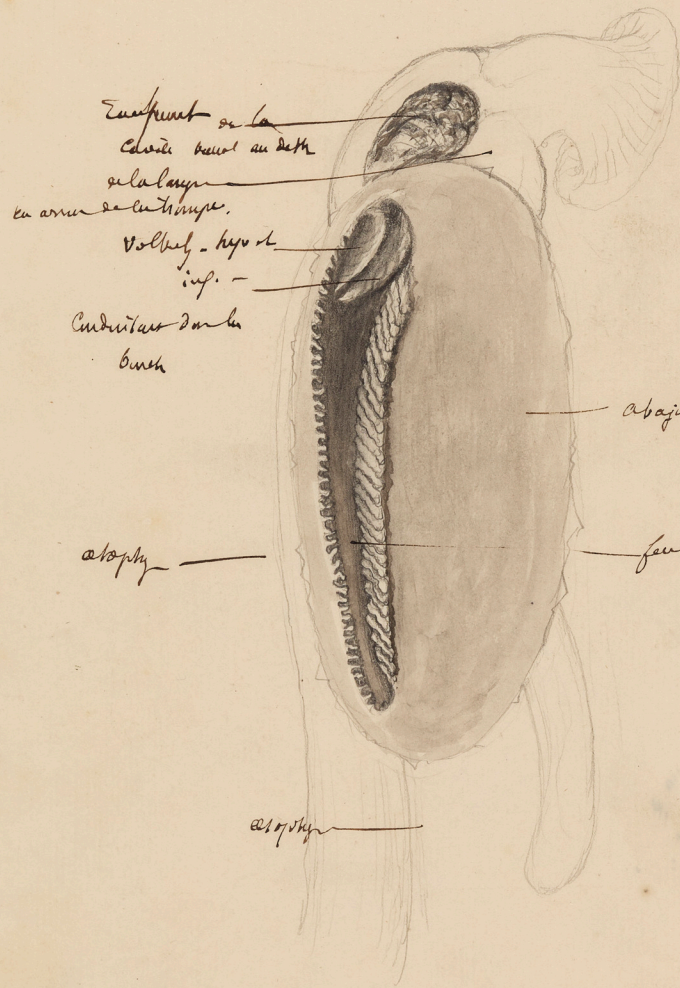
rapp. du nerf. polluel.
de l'hyperia gauche.
avec le ganglion sans
il passe sur un vaisseau

et donne le nerf. ce petit fait

sur la partie post. l'air le sur un autre d. de la.



Anatomie de l'haliole



Ensemble de la
Cavité ventrale au dedans

et l'anneau de la visière.

Volvel - hypost.
inf. -

Cavités dorsales
bucc.

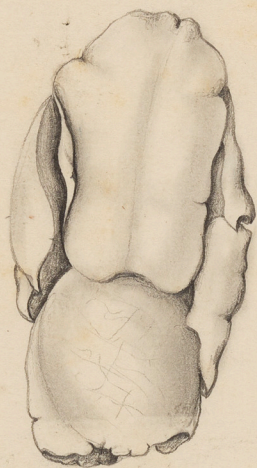
atopie

atopie

Jeune un peu théorique de
la partie ant. de
l'axe digestif.

abaissement de l'axe.

faute de connexion de
L'atopie avec l'axe
digestif.



ACADEMIE DES SCIENCES
ARCHIVES
INSTITUT DE FRANCE

haloïde -
à chair.

1^o L'écaille

2^o L'écaille

3^o Ganglion cardio-g.

4^o Nœud ganglionnaire

5^o L'écaille

1^o L'écaille (partie) / 2^o L'écaille (partie) / 3^o L'écaille (partie) / 4^o L'écaille (partie) / 5^o L'écaille (partie)

Grand hypostome
à tube rigide

Heure et opposé de
= 9 poches. Par-bath

de 2 glandes labiales
de 2 sacs cut. de leur
blanc

- Structure de fin.

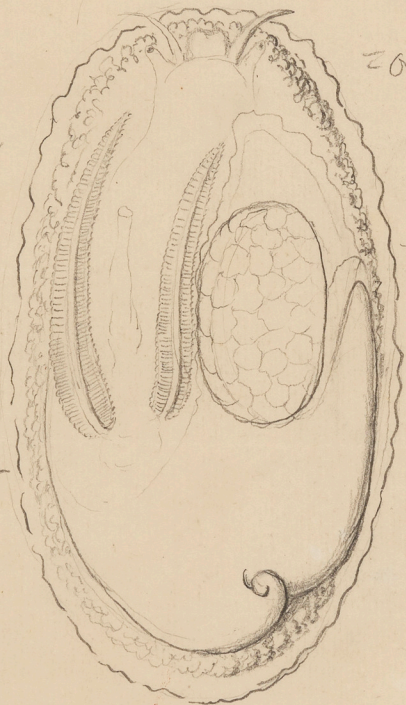
- Verru sub-intestinal

- Ovar
- Verru } Structure

Ostie de glande

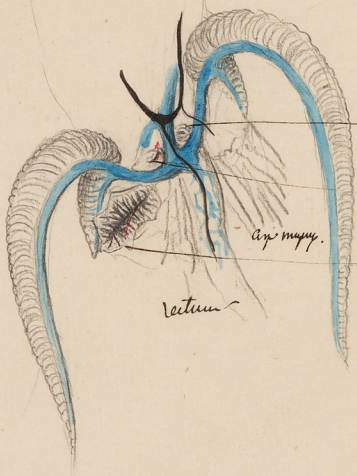
= Organ de Byrgan / Structure
Ostie

= Circulation injecte
pour supports leur déviation



Lille le 30. X^{bre} 1859.

Naliole



Bonne figure dessinée à
mètre. en un seul
à gauche de l'inf. de la
de bojan qui a été
actuellement écarté - et qui est
au-dessus de l'arc du
pericarde.



Salictia

le 18 mars 1860

C

ouverture de la partie antérieure

sorte de bride qui s'applique sur la lèvre



partie membraneuse sup de la partie linguale.

repli vers la cavité

poche latérale de la partie linguale

dent des yeux

dent sup. larynx

plaque de larynx

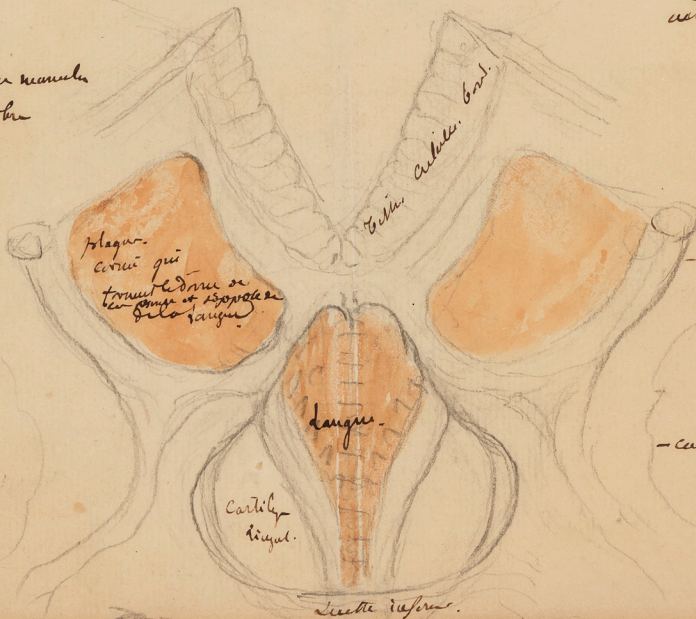
larynx

plaque de larynx

poche latérale

autres de la bouche fendue

La lèvre forme une membrane en avant. La lèvre latérale comme membrane il est très bien divisée grand à l'usage de la langue.



repli vers la cavité

autres de la poche dentelle

dent inférieure