

27⁰⁰⁴

Muséum d'Histoire naturelle

3^eme Année de mon Enseignement,

Introduction à la Malacologie.

Morphologie des Gastropodes.



27. m.
1867Morphologie de
Gasteropodes.

Nous avons étudié non pas
en détail, mais dans ses traits le
plus importants l'organisation de
Gasteropode. nous avons maintenant
à en établir l'archétype, et à
rapporter les formes les plus éloignées
de ces autres, et à montrer que
l'unité de plan de composition existe
bien ici, comme dans le autre groupe
mollusque.

Seulement que pour le développement
de telle ou telle partie prise au plus
haut degré il y a une déformation
apparente, quel est même possible
si nous faisons de bien établir et
de faire sentir.



27. m.
1867

En établissant dans un de nos
derniers réunions le fait que
je rappelle à l'attention à savoir
que le système nerveux du Gastéropode
pouvait être partagé en deux groupes
principaux le Ganglion de symétrique
et le Asymétrique. nous voyon
tout de suite de quel côté veut se
porter nos recherches - in la partie
difficile et délicate se trouve.

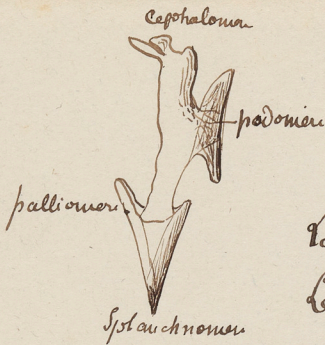


C'est tout le groupe du 3^{em}
ordre. celui que j'ai posé un
nom affreux caractérisé le
Cardio - Mucchio - Guitto - baléal.
C'est ici que les difficultés se
sont grandies pour arriver à
la détermination précise et
à reconnaître l'analogie la
partie homologues.

Rappelé - Mémor le Schema
dont il a été déjà question.

3/

27^m
1867



Trois parties forment le Corps
 La tête en haut et en arrière.
 Le pied en haut et en avant
 La matre Viscerale en bas.
 Le manteau en arrière et se rabattement
 en bas arrivant même a la tête en
 avant.

Il nous avant à voir ce que deviennent
 chacune de ces parties. Or un
 certain nombre de types.

Observation Générale. Il faut
 partir de l'embryon - et supposer
 telle ou telle partie se développant
 les autres s'arrêtent en route et
 deviennent presque rudimentaires -
 par rapport aux autres. Ceci
 est très important, mais il ne faut
 pas supposer cependant que jamais a
 aucune époque de la vie l'acéphale
 et le gasteropode furent absolument
 semblables.

C'est pour ainsi dire de ces premiers



27^m
1867

pas de la formation embryonnaire que
soit soit apparaitre l'Asymétrie si
Caractéristique des gasteropodes.

Et chose bien remarquable si par
exemple une Ovis peut sous paraître
plus symétrique qu'un Limacon ou
un Triton. et cela avec toute raison elle
débute par être tout à fait asymétrique
et peut peu à peu une partie de
ce caractère.

Mais nous ne pouvons pas sur les
faits plus généraux qui terminent
la leçon de cette année.



Soit ce que je desire aujourd'hui
expliquer.

prendre quelques formes de gasteropodes
qui paraissent éloignées. Le Poupan
entre elle. Ce sera le point général
et peut prendre certains organes qui semblent
extrêmement différents et les comparer
arriver en trouvant la homologie
à déterminer la nature de l'organe.

27
1867

Ainsi nous prendrons la tête et
nous la comparerons non pas avec tous les
groupes, je n'en aurais point de leur.
mais avec quelques uns de ces animaux si riches
pour.

Le nid.

Le Montreuil.

Deux lui ressemble la branche, l'âme, le
corps de l'organisme apparaît il s'arrête
qui pourrait être quelque peu de l'organisme.

Cela met en question générale qui
est utile et ce de faire ici comme
nous permettrait de prendre le caractère
comme un être à la fois plus simple
qu'il ne le paraît en somme et moins difficile
à rapporter à un type toujours semblable
à lui-même.

Type dont on est sûr de se faire une
idée conforme à la vérité quand
on prend une Dosis, une aphyxie, une
Pleurobranchie, et une tétinbranchie
quel qu'il soit, ou bien une Colimocou



27^{me}
1867

Opposition de quelques types de
Groupe.

Je prendrai l'Aplysia et la Doris.

La Doris et un Polidora. se prenant
comme terme intermediaire
Le Chelys.

Revenant a l'Aplysia Je la Comparerai
a la Bullaea aperta.

Celle-ci Je rapprocherai a la Bulla.

Vous verrez l'animal turberie
Commencera la forme.



avant cela J'apposerai Le Neurobranch

Comme forme generale a la Bullaea,
et montrera, que la partie anterieure se
l'animal s'attenu beaucoup - et que le
passage par cet animal a l'animal
turberie ou pectini branch s'accomplit.
dijo un peu.

Montre combien deux animaux tres
voisins peuvent cependant etre tres differents.
j'appose la limace et le limacon

27^m
1867

pour présenter le choix d'une forme plus
saillante

Le dessin ici une Aplysie se fuser
et a côté de la même position qu'un
vermet. J'interis a côté le choix
semblable et pour plus de clari.
Je vais le Coler en la même manière.

La tête est en semble finie
dans les deux cas de tentacul.

voir page 8.

mais avec une physionomie bien différente
Le yeux la bouche tout cela se ressemblent
mais se reconnaît distinctement.



Mais voici Le mancher qui dans
un cas semble fendu sur le dos devenus
deux hautes, mais qui paraît la être
véritablement un seul et même
bande qui est le pied qui rampe
et recouvre le corps.

Le tentacul existe dans un cas
manque dans l'autre.
Je vous dit Voilà de par trois hommes.

4.

27 m
1867



Vermetus

ped.

mantle



Aplysia

ped

mantle

ped-

ped.

ped

27 m.
1867

Il y a deux manières de procéder à cette démonstration, mais ces deux manières ne me paraissent pas être d'une égale valeur. Celle qui semble la plus simple sur le terrain le plus logique sur celle qui finit l'embryogénèse ne me paraît pas avoir une valeur absolue. — Remarque bien que je ne nie pas la valeur et l'utilité de recherche embryogénique. Ce n'est pas moi qui dirai que l'embryogénèse n'est point utile.

Mais je veux dire que dans l'état actuel de nos connaissances embryogéniques nous n'avons pas encore eu dans un nombre suffisant de faits qui nous permette de pouvoir en admettre ou de les rejeter positivement et négativement.

C'est ainsi que M. Sneyd dans le mémoire sur la Morphologie des mollusques est certainement très remarquable ne paraît avoir pu constater l'existence d'embryogénèse, de donner

27^{me}
1867

générale qui sont non seulement
peu facile à comprendre mais encore
assez sujettes à contestation.

C'est dans l'anatomie que si trouve
le premier et plus caractéristique de ce qui
est ici si différent.

Le pied de la Vermet qui se forme
dans une coquille se développe à peine
et ressemble à un véritable ténaculum
qui est destiné à briser la coquille. Sur
petit opércule se porte même en avant
et comme cette pièce triangulaire se porte
semble être toujours sur le dos et arrière
de pied. ici voyez ce qui arrive c'est que
de la partie antérieure et supérieure se développe
bientôt même l'opércule remonte en dedans
et s'occupe en apparence plus la même position.



Dans l'aplysie le pied devient
énorme, mais comme la partie supérieure
du corps ou sous-céphalique s'allonge beaucoup
la partie inférieure du pied devient
aussi très allongée et elle reste maintenant
éloignée de tout mouvement de balancement.

27 M.

1867

par le grand développement de la
partie céphalique. Mais elle se développe
pour protéger le corps de l'aplysie.

Vous se faire schématiquement
le pied et le manteau

Certainement c'est - Vous paraître
encore plus extraordinaire. Or que deux
deux parties d'organes mit homologues
de quelque chose de très étrange et qui
ne peut empêcher de rejeter la
similitude ne vient en du la
preuve.

Si Vous Voulez bien admettre Comme
me fait à équi, Certain positif que
le deux ganglions antérieurs, fournissent au
plan musculaire locomoteur sans aucun
exception. et ceci est admi par tout
le monde - Vous Voulez bien admettre
que la du vos pouvez suivre le
nez dans le partir et vous sera possible
d'affirmer que la partie est bien l'analogue
deux autre recevoir le même principe.

Outre l'aplysie, Le lobe du prétendu



fournir d'un riche tronc de nerfs devant
 du ganglion pédiéu. et jamais d'un
 autre genre. J'en enlève-rais déjà l'obstacle
 que le lobe hnt le pied et sur le manteau.

Mais voici une autre raison de l'apoplexie
 que lui oppose facilement injecter
 quand on le dispose convenablement
 pour cela. L'apoplexie dit-je oppose un
 développement artériel. et plus extraordinaire
 Les artères pédiées, d'où naissent-elles
 toujours de l'aorte antérieure, après ce
 au moment où elle traverse le Collier
 ophthalmique.

Ch bien cette partie postérieure
 du pied qui est si éloignée de
 la partie antérieure, et rapprochée de
 la partie postérieure. Ici tire-t-elle
 Les artères du trou ordinaire antérieur

anciennement de nerfs distributifs
 de l'artère hntement le venant par dans le
 démonstration de la nature homologue
 de ce grand repli qui entoure le Corp.

Voilà pour une autre preuve de



274
1867

Voici ces animaux sur espèces Surtout
L'aplysia fasciata qui se trouve sur
 la Verre de la Baie d'Arcachon,
 nage et se déplace au lieu de
 l'emp, quelle soit le organe qui lui
 permettent aussi de se transformer
 comme avec de l'eau. Ce sont les
 deux lobes latéraux de pied qui
 remontent aussi et cachent le manteau.

Voilà de peu le suffisant.

Le pied prend une de ces loges
 immobile et certain tout

au centre. De ce le permet

Le pied se rétracte en un petit
 tubercule chéily sur le lobe
 de l'emp tout est identique.

Il me est difficile possible de
 Variété de exemplaire de Bellec
 La Bellec, dans le pied tout a
 remonte sur la sol. que est ce que
 Ce lobe li sur der appendice
 du pied remontent déjà sur le
 Cui mais ne pouvant s'étendre



14/

27th
1867

all you want the copy of the
Museum.

It is not impossible to
participate in the work of
applying the same principles, &
very much in the same manner,
perhaps all the time. The theory of
savant collige est, vari relative
a l'acte de vivre sur la nature de
voix de l'apologie-jury d'ordre



Alors: Voilà deux exemples
opposés qui prouvent sans doute
de quelle manière les comparaisons
morphologiques peuvent s'établir
et sans prouver qu'il y a de
communion tout parfaitement exactes
dans l'épreuve qui ne manque pas d'être
difficile. Serait.

Comparaison maintenant quelques
partir de l'organisme, pour
nous arriver à l'usage de
être en apparence très distinctes.

150

27^m
1867

Cete.

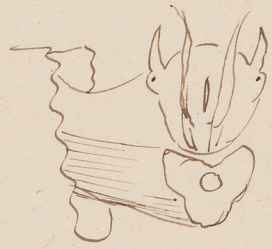
La partie cephalique du gastéropode
est certainement excellemment variable
et varie. La forme se différencie
de plus remarquable, méritent bien de
fixer notre attention.

Opposés intelligemment la tête d'un
Limacou. qui a quatre tentacules
Deux terminés
par le globe oculaire.



Les deux plus petits en avant sont près

de la Vermet sur ceux de. aussi
de tentacules, les
remarquable. Le levon
de chaque côté de
la bouche et former annua
un croissant.



De la Bulle de la Bulle. abbeu
Complet de tentacules. Ce sont
La Acier de Curier.



De la Pleurobranch Je

27. m.
1867

trouve un voile et 3 tentacul



Voici sans aucun doute
une grande difference avec
ce qui se trouve dans les
animaux et dans le limac.

Quant à Chelys enfin ce
n'est pas un voile c'est une immense
infundibulum avec grand col
seul que l'animal tient entier.



Enfin si nous prenons une pince
ou un Mary. nous voyons
à peine un tube, nous ne le
reconnaitons que par deux petits
Corns.



à certains moments
mais si nous considérons l'animal
au moment où il le nourrit quand on
le voit perdre la proie, qui comme
une boue c'est n'est plus cette tige
simple que nous voyons chez le limac
des limacs. C'est un long tube une
frange qui s'allure de manière à pénétrer
au moins la longueur totale du corps.



27^{me}
1869

Comment arriver a determiner
quel est le nerf qui des deux deus
esperoitement avec d'etre de provenir
par la meme methode que celle que j'ai
et deja mise en pratique pour la
Comparaison ^{entre} de l'apolyxi et du
Nerf.

Le nerf tout oculaire, le nerf de
l'oeil viennent du cerveau au ganglion
superieur — cela ne peut faire le
moins de doute. Il constitue un
nerf ordinairement laterale qui
ne naissent jamais de la ligne mediane
que quelque chose. Mais que des
le ganglion de tout les nerfs cephaliques
tire au nerf du Cerveau.

Le tout oculaire de Nerf tout est
de veritable tout oculaire cephalique
pour du tout il n'appartient point
a la tete, il dependent du pied
et cela est prouve par l'usage
de la Nerf. qui viennent de
Cerveau anterieur a posterieur

27. m
1867

Cela est si vrai que l'axe glande
considérable de ces animaux vient
lui-même à la base du pied entre les têtes
et cet organe. et cette glande qui trouve aucun
doute se trouve dans beaucoup d'autres,
gasteropode étant une dépendance de l'organe
de la locomotion. tire sa respiration elle-même
de ganglions pédieux. c'est pourquoi quand on anatomise
cela voit un vermet de Noël que l'analyse
opérateur de cette glande, tire le positif qui
le compose de pied lui-même. et que
les métacules ne sont que des prolongements
de têtes pédieux.

Ainsi la tête de vermet, n'est autre
que les métacules vrais et réelles à la
base de quel on trouve les yeux qui
viennent de la base de ces.

J'en dit les yeux qui sont à la base
des tentacules. sur les sur voir cimbriens
origine de la vision change de position.

Dans le Limacum, la Paludine,
Pancyphe, la pucier, l'aplysie, du
Doris, le Chelys, voyez ce que se trouvent
ici... toujours neil il par vrai l'axe tertiaire
par sa structure. - un resp. particulier.
un globe, pigmentaire et un cristallin

27 m.
1867

Scutell.

Quacum il est a septentrione d' une Corne
Dans les pousp. Murus & il descend
et arrive a l'obale de la Corne

Scut. d' Aphyllis descendy le
encore d'avanlag il se trouve a fleur de
terre Il se peccent el lui le trouvent sur la
même place.

Scut. le mur et d' une Corne
Il se trouve a presque flottent sur la
Cave de geniev. - mais sur le tegument

Scut. d' Aphyllis il
est tellement enflé que
l'air a beaucoup de peine a
le s'ouvrir et il meurt de l'envolope
de l'air.

Mais c'est toujours l'air qui va
a l'entree bien, present se voir en
moins bien l'impulsion de la lumiere
a melur qui l'empere d'envolope.

Quisque sui sui in lo organo
Leur la Bontacule d'ait un vent faire
l'organ de l'officiner. Va l'ubir le
même metamorphose voyz. le
se recuier depuis l'aphyllis. et
la Bhetty in il ressemble a de

27^{me}
1867

Grand-Ouille, - et devenu proprement
une plaque colorée en jaune de
Bulle et Bulla.

Ce doit même être dans la bulle
que m. Hancock, qui revendique la
priorité sur m. Moquin-Baudouin, a pu
s'écarter de l'exactitude de cette petite
tentaculaire.

On sait que chez le poisson un organe
particulier, la trachee Seltz, se trouve
de la tête et qu'il correspond à une
lobe, cerebral extrêmement développé.
Partout un nerf très développé aussi
et le peristaltisme en une suite de fibrilles
tentaculaires.

Sur le requin et le requin les
scie. cet organe qui est supérieur ne
se trouve peut-être en dessous qu'après
avoir traversé l'inférieur de la tête
ou y trouve la disposition suivante
un peigne, qui reçoit le nerf.



Ce peigne est connu par
pour tous les anatomistes comme l'organe
de l'olfaction.

ou dans la bulle sur la col.

21

27^m
1867

du cas en trouve ma série de
Samuel Huxley quelle se rendent du
neuf. qui a la plus grande analogie
~~avec~~ sa forme et de distribution générale
qu'il soit possible d'imaginer. — et lui
est conduit à admettre qu'il est tout
comme le centre du pôle ou un
organe d'objection.

Or par la position sur laquelle le
Cerveau, ce neuf est bien celui de
toute autre se trouve de la belle.
par ce moyen ma expression est vraie
en botanique la pentacelle est belle
et accolé au tegument comme le cil de
d'Apollonie.

Le nom d'Acère que Cuvier applique
au Bellier et belle n'est que par
exact morphologiquement parlant
Il signifie simplement que le ^{doit} tectacule
ou microp le organe ordinairement
protégé par le tectacule ne peut pas
s'échapper sans se plier.

Si vous prenez le tectacule dans
Doris, et de la Hétéro vous trouvez
la différence évidente et le rapport

Cetteut pour la tête et pour
Voile, et la Chelys, La Trompe &c.

Le pair ouveau cyphalique, tout dit touts,
avec une regularité.

Il y a les deux tabiers, proprement
dits. Il y a celle qui font deux touts
de la tête.

Celle de leur le developpement caudero bleus
les animaux a trompe.

Celle de parois de la tête le developpement
caudero bleus chez la Chelys et la
pleuro bleus.

Ce dernier fait le passage entre les
deux group par lequel a justement
les deux Dispositions.

La Trompe ayant le Metabolisme
tr developpement de Voile macrophalique
ayant le met- de même touts touts le
fait relative venant

Relativement de Chelys

Voici une autre observation curieuse.

24/

27. M.
1867

Le voile de cette tête forme comme
un grand infundibulum. A quoi cela
est-il dû. évidemment à la fusion
au delà de la tige de holo qui
retient les brachioles de la *Stenobranche*
de la *Aplysien*.

Mais à quoi peut servir ce voile, avec
les innombrables filaments tentaculaires
si riches en nerfs. évidemment à la *pression*
ou *pression* externe. Or si cela est
vrai, réellement. On trouve de la sorte
les brachies de *Stenobranche* et de la
papille tactile et peribuccale de
halotides des papilles une preuve certaine
de la valeur morphologique de ces grands
opercules, des teguments.

Il y a ici pour le voile buccal de la
Chely quelque chose de tout à fait
analogue à ce qui se trouve pour le *manten*
diaplysi. il y a dans ces *Stenobranche*
unite vers la partie postérieure et
distale englobant les masses vitales et
les fibres recouvrent le *manten* lui-même
ici le voile l'étend, et est le *median*
lateral *infer* et forme un infundibulum

27/

27. M
1867

C'est tout le nez est la même
origine. - et lui voit le rameau supérieur
s'inflecter en dedans pour venir se ramifier
sur la partie inférieure de l'infundibulum.
qui est une dépendance certaine de la
portion supérieure buccale.

Aussi me paraît-il certain que le
appendice buccal se développe de
l'Applique correspondant au voile
du Pleurobranché.

Ainsi en Belonius la tête peut
présenter les différences les plus grandes
en apparence et elle n'en est pas moins
possible de pouvoir. Le rapport à un
plan unique depuis de Belle, dont
la tête est triangulaire sur qu'à la
Chely, dont la tête est extraordinairement
différente.

S'il me fallait parler de la
tête la modification de ces deux
ne finirait pas et nous nous trouverions
en face de détails nombreux et très minutieux
qui ne peuvent trouver leur place ici.

27^m
1867.

Le Pied.

Il semble d'après ce que j'ai vu de
Dix en ennuisant que le Pied soit
chose facile à distinguer partout et
tousjours. Mais avec un cependant que
tous les auteurs ne sont pas d'accord, et
que M. Edwards fait du pied le
Mantouen.

Voilà voici ma héliodise par
la pensée, voyez la deus quelques un
de la grande aquarum sont à la
mode aujourdhui et voyez la bien
developpée japonaise, qu'arrivera t-il
un verre sur Mantouen bien copié et la
le bord de la copulle un verre de
bord de son pied un motif riche en
fleur et de couleur de la plus
grande délicatesse et du vert le
plus riche le plus beau.

Le motif du pied le Mantouen.

La couleur du verre et de son verre
est souvent triser un verre de
la sensibilité. Il n'est pas peu &

(27^m
1867)

même du pied pour qu'il est un organe
essentiellement locomoteur.

Voyez ce que est le système nerveux
expose ici le travail sur la
Haliotise.

Montre que deux nerfs parallèles.
sur-marche parallèlement à ceux sur
pied, et que la limite de ceux est
faite à établir à l'air de système
nerveux.

Expose mon travail sur le système
nerveux de l'Haliotise.

Le Pied de la limace est
bien tout aussi intéressant pour
à étudier.

Voyez en ce sur le système nerveux.

La partie céphalique qui
est hyperin au ganglion pédicé. finit
à tout ce qui enveloppe ce que l'on
appelle le Souchet — et à cela seulement
c'est que le manteau est seulement

284
1867

représente par cela.

En fait le Corps est le pied qui
s'allonge et se creuse de manière à
recevoir sur la cavité tout le
viteau, qui lui semblent avoir
Culées un peu de tard au centre
tortue. Dans la cavité vous ne voyez
qu'un tissu tortue de fait et de
distinction.

Il ne me paraît pas douteux que
Paulo Colidieu il y ait quel-
que chose de charmant, petit être qui
naît aussi, son Corps est peu ou
fort peu exclusivement par le pied
de pied, qui enfonce le organe
et qui porte ce autre au-dessus de
de la papille qui recouvre le
foie et de Vailley section
de complètement de phénomène
de la respiration.

29/

27^{m.}
1867

Le Mauteau.

J'ai déjà montré quelle était
la base de la définition pour moi
de cette partie, sur laquelle je veux définir
bien de prendre une notion quelconque
de l'ouvrage. — car chacun le définit
différemment.

pour voir que ce soit une partie
soit au moins employé il n'y a pas de
différence, mais que lui puisse la confondre
avec les parties avec lesquelles elle se
trouve et par lesquelles on peut s'en
faire un point de vue.

Ainsi j'ai vu le Neurobranche
et le Lema. et j'ai trouvé deux
des une copille noyée dans le tissu que
l'on appelle Mauteau.

C'est un embarras; mais pour du tout
si l'on veut bien suivre la démonstration
présentée.

Je me suis successivement La Balle, l'Épithème
et la Balle — arrivant au Neurobranche.
que trouve. Une. une copille qui est en

78. m
1867

fin de compte dans la belle préservation
externe. Dans l'épyle le manteau
est fermé et ne présente plus qu'un
ombilic.



Bulla



epyle



Bulla.



Pleurobranch.

Le repté sigéole se plus ce plus et finalement
la capille est traversé ce finit.

Et dans des Dors qui se vident
la capille elle disparaît ne rest
plus représenté que par un spicule
Commune de la gougne.

Déjà dans le pleurobranch on
trouve cette apparence ou
spicule venant ainsi barrer le lieu
du manteau.

De l'absence le manteau pour moi
est une partie tégale de l'animal.
pouvant s'étendre ou se rétracter
l'animal pouvant se rétracter
et se réduire à presque rien, mais
rien n'est-ce par moi le manteau

22^{me}
1809

qu'elle soit, venue en la ligne médiane
ou de là qu'elle soit purement orbitale.
Mais venant toujours le nerf de
Gaulin - l'artere de troisième groupe.
C'est-à-dire de la partie algébrique.

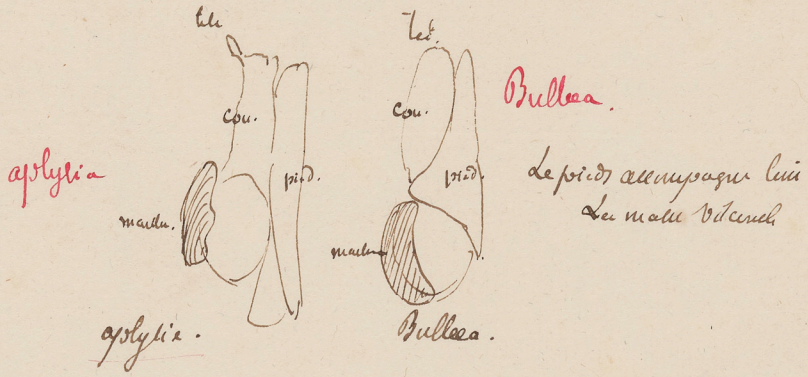
Ainsi Le ganglion lenticulaire ou
son groupe, fournit aux visus aux
branches, à la reproduction, mais au même
chaque des autres qui semblent précéder
à la distribution de nerf peuvent se lier
le dit, mais au fond les deux la
même chose. on n'a de possibilité à l'égard
qui n'a affaire au même qui après
distribution minutieuse et comme la
connaissance de distribution de nerf.

Voyez maintenant que je crois
vous avoir donné de preuve de
la validité de la méthode. —

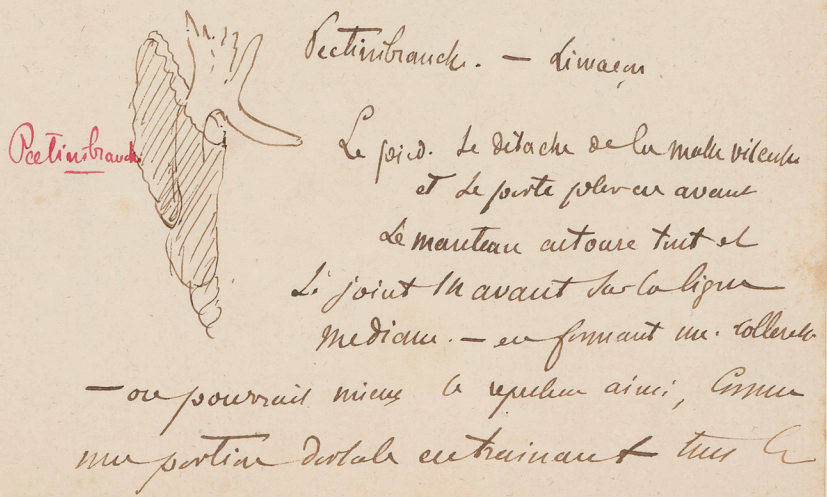
Le quel fait comprendre quand un
Cerveau - un Dorsal un Solitaire
un pleurobranche et 4 glosylic un
Simacis et un Simacis. Ce

28
1882

Exemples que j'ai pu voir parmi ceux qui m'ont le plus souvent servi. Je fais une application à tout le groupe.



ici le cou est bien développé, et par son développement il rejette en avant le manteau vitreux.



Vicem avec lui et le turbinant
peu produire le scoliellus.



et dans cette espèce

ou cette disposition

ou reculée en qui est

Voici le plus caractéristique au tour de

de lui.

Le pleurobranche et le Dorsal ont
le même - ont le lui et nul au
après. et le manteau aussi développé

que tout le pied ensole le

Vicem.



Pour le Dorsal et le pleuro
en bas au premier abondant
se plie comme la branchie semble
disposés ainsi que le tentacule.

Le m et la tête semble
sortir dorsif et appartenir au
manteau. rien n'est point au mou
jaillé. c'est le manteau qui s'en

échoue au tour de orga

lors autour et le remue

entière plus loin. et

Le rapprochement d'un



3/4/.

276
1867

Officier qui n'est et réellement per
plus un que la persécution de la
volue de l'humanité.

Voici un dessin trait sur permutua
Vie bien rapporte le amirant
Certains le un any autres.

La branche a une position
qui bien réellement et a droite et
sur le manteau au li sur auz niaz
en avant de lui.

Comment Comprendre avec cela
La position a gauche et droite de
de branche de pectin branche?

La chose est possible a remuait.

L'anneau, l'officier ou l'ac de Bojan
et la branche affectent un rapport qui
n'est pas possible de memait.

L'anneau l'anneau au arriere sur le bord du
manteau, le sac de Bojan au delà

35/

27^{m.}
1867

d. la brèche à l'anne au delà de elle.

Ainsi dans le belle Keller etc.

l'ajouté le pleurobrèche etc. tout cela
présente l'anne au arriere l'origine Rojano
en delà.

Mais prenez toutes les parties de
droite faite le passer à gauche, mais
la brèche devient inférieure au lac de
Rojano et l'origine de celle-ci se trouve
à l'est et en apparence. reprenant celle-ci.
Mais reprenez. dans autre part cette
brèche du Mur de Brandaris et
retenez bien car elle et le lac de
Rojano et l'origine que la
peu reprenant la position.

Celles sont les principales
dispositions qui méritent dans
notre attention.

Vu le voyage le Jaclerpede
peut quelque certain qu'il puisse
être le ramener à un plus type
qui n'a servi maux

27^m
1867

Comme Schema. Le Corvet ou mieux
 le Capr *Scorpaenidae* de une matre Cephalique
 une matre Viscerale infim.



une disque charnu Locomoteur
 anterieur.

une disque cutane dorsal. - le muscle
 tubercule droit. Un panache branchial
 adalimite ou deux le Cœur. et le long
 de la respiration et de la digestion.

Le plan tujain asymetrique tenues
 au transport a droite d'une portion
 du systeme nerveux. ou 3^e groupe
 de ganglion inferieur.

Je ne puis donc quant a moi
 admettre ce prétendu Chevauchement
 si l'epiderme est que certaines parties
 s'ont developpees qui d'ailleurs ad pres
 de la supposé mais quant a l'aide
 de la ligamentation, profondément sensible
 et mouvement étudié a arriver a
 chercher par la loi de amputation
 de l'analyse tujain a partitices

37/

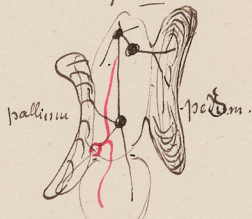
27th
1867

On en voit complètement à travers la
position nulle de chose

Mais en Résumé ce qui caractérise
le Gasteropode, sans bien entendre ce
type si singulier si bizarre en apparence.
De Scabrous. — & l'asymétrie
pour tout ce qui est autre que la tête
et le pied. Voilà le caractère le
plus important de Groupe dont
mon feuillet aujourd'hui l'histoire
général.

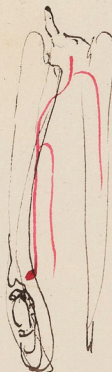
Acrisome

Cyphalomeris.



Catodome.

ptauchnomeris



Morphologie

Position de l'orifice du Sac de Bojanus chez les
Gasteropodes.

Sous la Branchie. - Pleurobranch
Bullea.
Bulla
Aplysia &c.

montrer que dans le Buccius

Il y a retournement mais
que le rapport est resté

Le même



1^o

opposition de Deux Men.



30

bid



S^o

oppositum et

Aplysiæ

sectini branchiæ.

Bulleæ

Bulle.



20

Maitrean.



6^o

quait-ce qu'un oblidien
un donis
un pleurobranche.

Coquilla rutilant.
et di' paraissant



7:

Dernier trait

Bojan
am
Bianchi.

Schema Terminal.

