

15.<sup>e</sup> leçon  
28 mai 1875.

Messieurs,

Il est d'un grand honneur de L. Heubner des  
séances contributives, de cause cérébrale, que  
j'en ai pu qu'il plume, d'avec l'ignorance  
rapide, que je vous ai présenté l'autre  
fois, et sur lesquels j'en ai demandé  
la permission de revenir, en commençant  
la leçon d'aujourd'hui.

J'en trouverai ainsi l'occasion de  
compléter à quelques égards, une étude  
de que de toute votre attention et  
de fournir en même temps des  
éclaircissements qui vous ont été demandés  
par plusieurs de mes auditeurs.

1<sup>o</sup> Et d'abord, comment interpréter  
physiologiquement le développement  
de ces lésions secondaires. Les théories  
à cet égard ne manquent pas, mais  
aucune d'elle ne répond suffisamment  
à toutes les observations. Il en est une  
d'ailleurs qui se rapproche le plus de la  
vérité, c'est celle que j'ai mentionnée  
à cet égard. Je me bornerai à dire  
quelques mots sur la cause que j'ai  
cité.

L'hyppothèse consiste à appliquer à la 2<sup>e</sup> Gallagruini ou Sclerom hemidius la théorie dite des centres tripliques, admise par le physiologiste Waller pour rendre compte des résultats des expériences qui portent son nom.

Je vous rappellerai en quelques mots les principaux faits de cette histoire.

Soit un nerf tripte, attache par la 2<sup>e</sup> racine, l'antérieure et la postérieure, au centre spinal, chez un animal vivant. On pratique un

Section complète de ce nerf. Si la 1<sup>re</sup> ou 2<sup>e</sup> jms après la section on trouve sur le bout périphérique du nerf lésion des modifications histologiques qui au bout de 7 m & jms à peine s'ont réunies à la destruction complète du nerf. — On

designait <sup>tradition</sup> sous le nom de dégénération le ~~trouble~~ <sup>travaux</sup> pathologique ~~de dégénération~~ <sup>de l'organe</sup> ~~qui~~ <sup>qui</sup> ~~se~~ <sup>se</sup> ~~produit~~ <sup>produit</sup> ~~à~~ <sup>à</sup> ~~la~~ <sup>la</sup> ~~suite~~ <sup>suite</sup> ~~de~~ <sup>de</sup> ~~la~~ <sup>la</sup> ~~section~~ <sup>section</sup> ~~du~~ <sup>du</sup> ~~nerf~~ <sup>nerf</sup>. Les processus purement passifs. Les travaux de M. Ramon, et celle de M. Ramon, ont démontré sans

derrière temps qu'à l'origine du cancer (3).  
C'est un processus instable qui est en  
Jus. J'en entrerais pas dans les détails.  
C'est là un sujet que j'ai copié  
uniquement l'au fait. J'en rappelle  
seulement que le noyau qui occupe  
à la face interne de la gaine de Schwann  
la ~~portion~~ <sup>partie moyenne</sup> de chaque segment nerveux  
interannulaire, le siège des premières  
modifications histologiques appréciables.  
Le noyau se gonfle considérablement  
aussi que la protoplasmique qui y  
attient. La membrane ~~la~~ <sup>la</sup> ~~protoplasmique~~  
de Myeline ensuie de toutes parts le  
segment sur forme de bloc.  
— Caractéristiques le tour du cylindre  
après lui-même qui suivent les  
observations de Mr. Jannet et d'abord  
en petits fragments indépendants les  
uns des autres sur le 3<sup>e</sup> ou le 4<sup>e</sup> jour  
chez le Lapin. Dans le même temps  
le noyau se divise et se polarise  
en forme de 4 segments un amas  
de cellules qui remplissent la gaine  
de Schwann, au même temps que



La Myline se plus en plus segmentée, (4)  
et les segments du cylindre d'axe sont  
amplifiés par des granulations grises -  
Je rassemble ces faits par après m'être  
que la dégénération n'est ici qu'un phénomène  
continuel. L'altération qui résulte de  
la section d'un nerf, dans le bout  
prophétique peut être caractérisée histologiquement  
du 4<sup>me</sup> de Nervite par un degré de  
destruction.

2<sup>e</sup> Nous trouvons à l'apex la un premier  
point de contact avec la fibre formant  
cristallin, qui est incontestablement  
au moins dans le premier cas, par  
accident, en contact avec un processus  
vital. Il s'agit d'un état histologique  
par des recherches histologiques appropriées,  
que de l'origine dans le cas des  
degré. Spécialement caractérisé, comme  
dans celui des lésions suite de section  
nerveuse l'imitation est en jeu.

3<sup>e</sup> Nous avons aussi vu d'autre rapprochement  
à établir entre les deux ordres d'altération.  
- La Dégénération suite de section  
de nerf en fait d'un premier type, suite



Waller a eu en l'hypothèse suivante. Son (60  
vivre sans son intégrité, un tube nerveux  
doit être en rapport avec des éléments  
mieux ganglionnaires qui ne peut s'expliquer  
sur la base de centres topologiques - pour  
les tubes nerveux, le centre topologique est  
dans la pulvérisation prise de la nouvelle  
éprouve - Sur les nerfs cutanés  
Il est dans le ganglion spinal, les  
deux proportions en forme de tube  
dans l'expression de Waller la vaine  
portion <sup>étant</sup> empêché le bout qui reste  
adhérant au ganglion ne dégénère  
pas, tandis que le bout central au  
contraire dégénère.

Autres avec rapidement saisi  
que cette théorie qui n'est en quelque  
sorte que la formule du fait  
observé, en disant apparemment  
au cas de dégénération des cordons  
de l'axe centrale. On s'attendait à ce  
que toutes les fibres nerveuses qui forment  
la capsule interne et qui s'unissent  
comme une à une ou en continu  
avec les faisceaux latéraux du côté  
opposé, ne fussent

Leur trapèze dans les ganglions de <sup>la</sup> ~~corde~~ <sup>corde</sup> ~~sternale~~ <sup>sternale</sup> (par une portion de  
la sub-cuticulaire), des lésions, une destruction  
partielle de la capsule interne ayant  
en quelque sorte une fusion de  
nerfs.

Cette théorie s'applique également  
aux sclérose compressives de cause spéciale.  
Elles se font en deux plus compressives  
que les sclérose ~~diffuses~~ - la dernière  
en état aiguë l'a dit fort  
fréquemment : Les spéciales sont  
à la fois, ascendantes et descendantes.  
Deux mots suffisent à qui elles proviennent  
de plus saillant de manière à faire  
revenir les anomalies et les différences  
qu'elles présentent, comparées aux  
sclérose cutanées.

Soit une tumeur occupant la partie  
moyenne de la région dorsale par  
exemple : Une tumeur agissant par  
compression, un foyer de sclérose  
trouvée. Il y a à l'origine de  
sclérose descendante compressive et  
elle occupe les deux faisceaux



font interruption sur une zone, ces 9  
vies neuves. Or <sup>si elle arrive dans</sup> ~~la zone~~ ~~la zone~~ ~~la zone~~  
~~la zone~~ ~~la zone~~ ~~la zone~~ (as, la zone des parties  
à la rigle. Une bonne à cette place,  
de la même en plaques. Les plaques  
selon les mêmes qu'elles pénètrent  
dans la teneur d'un faisceau latéral  
ou d'un faisceau postérieur, ne  
provoquent jamais de dégénération  
ou d'acidité. Or d'acidité.  
à la suite des cytochrome acide, per-  
turbent dans les plaques d'isolé.  
Or n'est pas d'ailleurs cependant quelle  
une d'ailleurs dans les parties centrales.

- J'ai aussi vu que la face d'hydrogène  
n'est pas parvenue, reprenant d'une  
façon constante les dégénérationes spéciales  
d'ailleurs on d'ailleurs, les parties  
des faisceaux d'hydrogène, tandis que  
produit à cinq fois, les dégénérationes  
nécessaires - On peut aller à l'intérieur  
nécessaire fatal d'hydrogène, tandis que  
aller à l'intérieur d'hydrogène  
façon aussi constante à la suite de  
leur, capable de les d'hydrogène.

ainsi, tout en ramenant les analogies (10  
qui existent à beaucoup d'égards, entre les  
Sclérose faciculaire cutanée, et les dégénésc.  
du bout périphérique d'auz les can. dejection  
de nerfs, on ne saurait guère à premier  
examen entre les 2 ordres de faits une  
classification complète. On sent  
bien que quand on présente de cristaux  
on fait empiriquement en attendant  
les éclaircissements qui nous viendront  
bientôt sans doute par la voie de  
la pathologie expérimentale.

**II** J'ai ~~l'honneur~~ <sup>l'honneur</sup> M. Croissant  
à un fait qui m'a servi depuis j'ai  
denné la lèpre d'origine M. Croissant  
des lèpreux permanents, et des  
Sclérose cutanées qui surviennent  
quelquefois à la suite de certaines  
lésions cutanées, sans participation  
aucune du Corps Opto Strié.

L'existence de ce fait est hors de  
doute: elle a déjà été reconnue par  
M. Croissant, mais j'ai aussi reconnu aussi depuis  
longtemps M. Valpey et moi.

J'ai classé dans ces derniers temps, d'après 11.  
qui l'attention a été appelée sur les centres  
matrices corticales, j'ai classé d'après, en relevant  
la nomenclature de mon recueil, de principes les  
conditions sous lesquelles se produisent  
ces terminologies permanentes pour  
pouvrais appeler corticales.

1<sup>o</sup> Il s'agit en général de lésions  
du genre de celles qui se produisent à  
la suite de l'ablation <sup>de la partie corticale</sup> d'un  
organe volumineux, ou de ses principales  
branches, (en que la circulation ne  
continue pas à l'état stable dans le  
domaine émergent pendant la vie  
des anastomoses —

2<sup>o</sup> La lésion consiste à éliminer  
en des foyers de ramollissement foyers  
ou unis d'astér comprenant la substance  
grise, ou elle se distingue à l'intérieur,  
sur la forme de plaques jaunes, et  
dans la profondeur sur forme d'infarctus  
celluleux.

3<sup>o</sup> Il en est ainsi que sur les grands  
foyers de ramollissement se font les  
surfaces d'hémorragie double avec



Mon demandeur. En y a-t-il aussi que? (12)  
 J'ai fait comme un questionnaire de Liège,  
 aussi les grands foyers qui occupent les  
 talus primitifs, ou les talus d'épandage  
 dans les gorges, inférieurs au niveau de  
 pendement des li. H. Swabli. Intér. la fi.  
 d'un mur. que celle-ci l'inspiration  
 en Europe d'une section critique, celle  
 ci s'occupait de l'histoire de l'Asie d'Asie,  
 et les intérêts <sup>(intéressés par une</sup> ~~plus ou moins~~ <sup>grands</sup>  
 selon le 2<sup>e</sup> circuit. demandeur.  
 selon le 2<sup>e</sup> circuit. demandeur.

Or ces excroissances nous ont fait  
voir enfin l'âme desquelles j'ai bien pu constater  
comme étant chez le liège, le liège de  
celles d'ici, j'y ai constaté par les  
membranes inférieures et supérieures. — De  
plus, c'est la que le liège de G. G. G.  
celles d'ici j'ai constaté j'ai constaté  
qu'elles ont tant de caractères  
des cellules ~~spéciales~~ spéciales.

des cellules  
— Nos amis de conduite et admette  
depuis en fait l'existence d'un faisceau  
de fibres centrifuges qui forment de la  
dorsale une zone de ces terminations  
libres, motrices, d'innervation

Le traité aux négociations ruymant et (13)  
travaux sont en suite la Capelle externe  
Laur. Penche dans le pays aux grès centes.  
On a aussi des piques des fêles, mais le com de  
Pudron est dans direct.

Un est et au qu'il si des lieux dans le  
Centes ou de, des centes quelques unes de  
Ces fêles et les débris de fêles en suite  
des hémiplegies dans le genre de d'organe  
sera en hémiplegie dans l'écoulement de  
Ces hémiplegies dans le genre de d'organe  
plus de unie permanente et a compris  
de d'organe. un p'écoulement plus ou moins  
a centes :

— En l'apport de faits pour se laisser  
présenter qu'ils étaient en état de s'écouler  
avec les, d'écoulement de s'écouler, à l'écoulement  
qui ne s'écoulerait pas.

En suite si on consulte les auteurs  
qui ont traité de la question de la question  
les voyons s'écouler une doctrine en s'écouler  
avec les faits de s'écouler dont il s'agit.

Voyons en suite de la question de la question  
Niemey et qui est venue sur le sujet  
dans plusieurs de les secrets.

(In manus. L'Édit. - Berne 119. 1865) (14  
Med. Times, 1870. p. 57. —

L'hémiplegie est et est une conséquence  
fatale du lésion du corps opto-strié - Mais  
celle-ci n'est pas la cause la seule de la  
la lésion est nécessairement une telle  
conséquence - toutes les lésions du corps opto-strié  
sont durables permanents.

Sans doute l'hémiplegie peut se produire  
aussi à la suite de lésion du Centre ovale ou  
de l'icône, quelque soit d'ailleurs la  
région affectée (dans les cas de ramollissement  
par exemple, d'hémorragie, ou de tumeurs  
encéphaliques) mais c'est la trigone en  
particulier, qui peut se produire ou ne pas  
se produire. (d'origine périphérique)  
Cela explique les hémiplegies - (Ces trigones M.  
Niemeyer qui parle - nous font voir la conséquence  
directe de la lésion développée dans la  
substance blanche corticale - Mais sont-ils  
l'effet de la participation à un degré  
quelconque, des masses opto-striées.  
Quelle est la cause de cette participation  
Et l'a-t-on toujours en pareil cas. Suivant

C'est l'autre

Niemen, ~~est~~ la compression exercée (15)  
est par une tumeur, soit par un foyer  
d'hémorragie. Cette compression fondraient  
une anevrisme qui supprime la fonction  
des corps rétro-striaux - l'autre un  
œdème développé au voisinage plus  
ou moins éloigné d'un foyer de  
ramollissement -

C'est le plus grand nombre de cas  
de hémorragie, occasionnelle ou développée  
à la suite d'un foyer d'hémorragie ou  
de ramollissement. Une gale, une  
gale que l'œdème et la compression sur  
eux même des phénomènes portages.  
Il est très commun que les cas de Niemen  
ou une hémorragie ou d'œdème  
pourrait perdre le caractère permanent.

Il est en ce qui concerne la section  
transverse de Niemen et elle apparaît  
au lieu de l'œdème ou d'œdème  
coulant - (on trouve ou avec un foyer)

Un œdème est facile à reconnaître d'y  
avoir plusieurs inégalités.  
1<sup>er</sup> du dessin de Mach, central,

sur le larynx ne sont pas suivies d'hémiplegie 16.  
divisible tant qu'il n'y a pas participation  
de la capsule interne.

2<sup>o</sup>, L'hémiplegie survient avec sclérose  
hémisphérique peut être la conséquence de  
certaines lésions corticales, d'autres participation  
aucune des moyens qui ont été. Th  
subtile qu'une lésion suffisamment étendue  
cause les signes correspondants avec des  
circumvolutions ascendantes. —

~~Le D<sup>r</sup> Duret~~ 3<sup>o</sup>, Des lésions brèves  
n'ont produites et beaucoup moins étendues  
liées avec des les mêmes signes, plusieurs  
l'absence de l'hémiplegie partielle, d'autres  
qui s'en suivent envahissent soit la compresse  
soit l'axe des masses centrales.

— Le 2<sup>o</sup> premier aspect qui s'en suit  
d'être en fait une forme des faits  
généralisés, <sup>suffisant à l'origine</sup> une forme <sup>généralisée</sup> de la  
généralisation, nous l'occasion d'une  
plus profondément dans la lésion  
de localisation corticale,

— Nerveux unites et cécités. { Reumann  
Rauver  
Gaut priphinigea. { Eckhart.

1<sup>er</sup> stade de dégénération.

— phénomène vitaliste, ouverts la  
sûreté — c'est une instruction par le fait  
de processus cristallin.

2<sup>e</sup> 1<sup>er</sup> jour. toute la hauteur ~~est~~  
— remplit. du noyau et du protoplasme.

3<sup>e</sup> 1<sup>er</sup> jour. Fragmentaire de Mycelium,  
— sect. du cylindre axiale.

6<sup>e</sup> 1<sup>er</sup> jour — fragmentaire de Mycelium —  
— multiplié du noyau, dans  
chaque segment.



Les leçons à me  
gouverner et  
publiées

Musée de France



Sous-musées - Bibliothèque  
ex héritage de la collection de la Bibliothèque.





C à celui de la province qui est, vous le (2.  
saisissez aisément, abstraitement, contrairement  
à la doctrine de la localisation <sup>dans la théorie</sup> ~~concrète~~ <sup>concrète</sup>, l'acte  
autonome première n'est que d'éléments sans  
~~possibilité~~ <sup>possibilité</sup> : c'est que les divisions partielles  
qui composent la masse des connaissances,  
celle de l'écrit ne serait aucunement  
excitables. En d'autres termes l'écrit  
dans l'acte de l'écrit les plus divers ces  
parties ne représentent pas aucun manifeste  
appréciable, par aucun mouvement.

Pour ces deux points la doctrine  
classique a subi dans le cours des dernières  
années de profonds et brusquements. Elle  
n'a jamais pas manqué d'avoir son  
grand développement dans la doctrine  
généraliste - C'est sur la première de  
la doctrine <sup>généraliste</sup> de la science locale que  
les étrangers ont eu leurs actions.

C J'ai cru utile de vous faire connaître  
dans une esquisse rapide, l'état <sup>actuel</sup> ~~actuel~~  
actuel des choses, à cet égard.

C'est à Paris, qui, ainsi que cela  
arrive si fréquemment, en fait de ces choses  
à mes sur la voie de faire connaître  
En 1870, un <sup>Musée</sup> ~~Musée~~ allemand

M. Hitzig, chez qui j'ai appris  
à l'homme par le cerveau constant à  
travers la partie postérieure du tég., remontrant  
des mouvements d'globes oculaires qui  
lui paraissent ne pas être d'origine que  
des h'isotaxies y h'oles cérébraux. Il  
se demandait si fallait envisager la  
cune postérieure portant sur la tubercule  
quadrijumeaux, au si l'opinion dominante  
concernant la non extensibilité du cerveau,  
n'indiquait pas une révision. (la collaboration de M. Fritsch.)

Cette révision de l'embryonisme  
Les résultats obtenus dans les expériences  
intellectuelles et surtout au fait d'algies d'un  
travail publié dans les Archives, à Dublin  
de l'époque.  
Raymond pour 1870. mais un, d'attribution  
La sixième édition ~~sur les~~ sur des

animaux, chez un d'après, l'ethéri - la l'imp-  
que d'isotropisation ne soit pas trop  
loin - on trouve cette membrane et la surface  
ou sur la partie correspondante de la surface  
des l'encéphale en la dissection <sup>min</sup> de la pie  
mère. Cette partie de l'encéphale ne présente  
alors à l'œil <sup>après avoir</sup> <sup>soigneusement</sup> <sup>microscopiquement</sup>  
la l'œuvre <sup>de l'exploration</sup> <sup>de l'exploration</sup> de l'encéphale à ce genre  
on reconnaît ce qui suit :

Thi en fait à la surface des circulations, 4  
centrales, chez les animaux, en cet état comme  
de points lui d'insertion, de ligne fixe, pouvant  
être d'insertion avec précision, dans l'état  
galvanique d'insertion la contraction de  
muscles ou de groupes de muscles <sup>sur les mêmes</sup> par cette  
application du corps.

Par exemple immédiatement à côté d'un point  
à une distance de 5 millimètres par exemple,  
ou par stimulation galvanique rect. absolue  
sans effet, on d'insertion des contractions  
d'un d'autre muscles ou groupes de muscles  
de la même surface du corps.

En revenant à divers reprises sur les  
points primordiaux de cette, on reproduit  
à chaque fois, pour chaque point, les  
résultats obtenus en premier lieu.

On peut donc, d'après cela, attribuer  
à la surface d'insertion des animaux  
un certain nombre de points dans la ligne  
est possible à peu près indispensable et  
qui constituent ce que l'on appelle  
d'appeler les points moteurs ou l'on appelle  
dit en son psychomoteur.

Je me propose une planche que  
j'imprimerai en travail d'écriture et qui

dessein de faire connaître la topographie de ces points importants —

[illegible]

96  
 100  
 101  
 102  
 103  
 104  
 105  
 106  
 107  
 108  
 109  
 110  
 111  
 112  
 113  
 114  
 115  
 116  
 117  
 118  
 119  
 120  
 121  
 122  
 123  
 124  
 125  
 126  
 127  
 128  
 129  
 130  
 131  
 132  
 133  
 134  
 135  
 136  
 137  
 138  
 139  
 140  
 141  
 142  
 143  
 144  
 145  
 146  
 147  
 148  
 149  
 150  
 151  
 152  
 153  
 154  
 155  
 156  
 157  
 158  
 159  
 160  
 161  
 162  
 163  
 164  
 165  
 166  
 167  
 168  
 169  
 170  
 171  
 172  
 173  
 174  
 175  
 176  
 177  
 178  
 179  
 180  
 181  
 182  
 183  
 184  
 185  
 186  
 187  
 188  
 189  
 190  
 191  
 192  
 193  
 194  
 195  
 196  
 197  
 198  
 199  
 200  
 201  
 202  
 203  
 204  
 205  
 206  
 207  
 208  
 209  
 210  
 211  
 212  
 213  
 214  
 215  
 216  
 217  
 218  
 219  
 220  
 221  
 222  
 223  
 224  
 225  
 226  
 227  
 228  
 229  
 230  
 231  
 232  
 233  
 234  
 235  
 236  
 237  
 238  
 239  
 240  
 241  
 242  
 243  
 244  
 245  
 246  
 247  
 248  
 249  
 250  
 251  
 252  
 253  
 254  
 255  
 256  
 257  
 258  
 259  
 260  
 261  
 262  
 263  
 264  
 265  
 266  
 267  
 268  
 269  
 270  
 271  
 272  
 273  
 274  
 275  
 276  
 277  
 278  
 279  
 280  
 281  
 282  
 283  
 284  
 285  
 286  
 287  
 288  
 289  
 290  
 291  
 292  
 293  
 294  
 295  
 296  
 297  
 298  
 299  
 300  
 301  
 302  
 303  
 304  
 305  
 306  
 307  
 308  
 309  
 310  
 311  
 312  
 313  
 314  
 315  
 316  
 317  
 318  
 319  
 320  
 321  
 322  
 323  
 324  
 325  
 326  
 327  
 328  
 329  
 330  
 331  
 332  
 333  
 334  
 335  
 336  
 337  
 338  
 339  
 340  
 341  
 342  
 343  
 344  
 345  
 346  
 347  
 348  
 349  
 350  
 351  
 352  
 353  
 354  
 355  
 356  
 357  
 358  
 359  
 360  
 361  
 362  
 363  
 364  
 365  
 366  
 367  
 368  
 369  
 370  
 371  
 372  
 373  
 374  
 375  
 376  
 377  
 378  
 379  
 380  
 381  
 382  
 383  
 384  
 385  
 386  
 387  
 388  
 389  
 390  
 391  
 392  
 393  
 394  
 395  
 396  
 397  
 398  
 399  
 400  
 401  
 402  
 403  
 404  
 405  
 406  
 407  
 408  
 409  
 410  
 411  
 412  
 413  
 414  
 415  
 416  
 417  
 418  
 419  
 420  
 421  
 422  
 423  
 424  
 425  
 426  
 427  
 428  
 429  
 430  
 431  
 432  
 433  
 434  
 435  
 436  
 437  
 438  
 439  
 440  
 441  
 442  
 443  
 444  
 445  
 446  
 447  
 448  
 449  
 450  
 451  
 452  
 453  
 454  
 455  
 456  
 457  
 458  
 459  
 460  
 461  
 462  
 463  
 464  
 465  
 466  
 467  
 468  
 469  
 470  
 471  
 472  
 473  
 474  
 475  
 476  
 477  
 478  
 479  
 480  
 481  
 482  
 483  
 484  
 485  
 486  
 487  
 488  
 489  
 490  
 491  
 492  
 493  
 494  
 495  
 496  
 497  
 498  
 499  
 500  
 501  
 502  
 503  
 504  
 505  
 506  
 507  
 508  
 509  
 510  
 511  
 512  
 513  
 514  
 515  
 516  
 517  
 518  
 519  
 520  
 521  
 522  
 523  
 524  
 525  
 526  
 527  
 528  
 529  
 530  
 531  
 532  
 533  
 534  
 535  
 536  
 537  
 538  
 539  
 540  
 541  
 542  
 543  
 544  
 545  
 546  
 547  
 548  
 549  
 550  
 551  
 552  
 553  
 554  
 555  
 556  
 557  
 558  
 559  
 560  
 561  
 562  
 563  
 564  
 565  
 566  
 567  
 568  
 569  
 570  
 571  
 572  
 573  
 574  
 575  
 576  
 577  
 578  
 579  
 580  
 581  
 582  
 583  
 584  
 585  
 586  
 587  
 588  
 589  
 590  
 591  
 592  
 593  
 594  
 595  
 596  
 597  
 598  
 599  
 600  
 601  
 602  
 603  
 604  
 605  
 606  
 607  
 608  
 609  
 610

B. - Vous avez compris immédiatement  
 l'intérêt qui s'attache à ce Teyssier,  
 pour le point de vue ou nous sommes placés.  
 Car en même temps que l'ancienne doctrine  
 est ébranlée, nous en voyons une autre  
 des <sup>d'aujourd'hui</sup> s'attacher à la pulpe ~~de la~~ elle  
 fut aussi, du même coup, pour ce qui



→ Le fondement d'une localisation  
physiologique.

7.  
 mais sont la solution en forme en de peu  
 d'impulsion pratiquée. On <sup>est</sup> certain, que  
 la substance grise d'un point moteur etant  
 enlevée, l'excitation <sup>portée</sup> sur les  
 parties médullaires surjacentes mène à une  
 produit le même effet moteur qu'avant  
 l'ablation. Mais il n'en est pas de même  
 d'un autre qui il y a la une mécanique spéciale  
 dont la substance grise <sup>moyenne</sup> est la partie = Car au dessus se  
 trouve une <sup>médullaire</sup> correspondante



Chaque <sup>de ces</sup> <sup>parties</sup> correspondantes  
 de la substance grise est une  
 division des muscles contraires

- En effet, l'excitation du  
 corps strié ne produit jamais (Fémur  
 et Canalis Dorsal) des mouvements opposés  
 que produit l'excitation des points moteurs  
 de la substance grise de chaque des côtés  
 correspondants. Elle ne produit que des  
 mouvements d'ensemble. - C'est ainsi  
 que dans le cas de lésions partielles du  
 corps strié, quelque soit le point lésé,  
 le résultat est toujours, d'autant plus, c'est  
 toujours à un degré plus ou moins prononcé,  
 l'hémiplégie totale vulgaire. Cela  
 a fait que les ingénieurs ont





a par effet, une sorte de galvanisme de ces (g.  
mimes mouvements — toujours les mêmes par  
chaque ecute, — qui sont mis en jeu par  
l'excitation de ce système de l'encéphale, d'insti-  
tution du centre pour l'inspiration des  
mouvements du pied, ~~à par effet~~ <sup>de l'encéphale</sup> la seule partie  
des muscles estomac et par d'autre — l'ablation  
des organes non moines, ~~facilité~~ <sup>comparaison</sup> ~~comparaison~~  
avec l'autre effet, la m' l'agit donc par  
la d'un propriété caractéristique, commune à  
toutes les parties de l'encéphale. — Le fait  
a été manifesté par constaté chez le chien,  
par M<sup>rs</sup>. Hilbig, Nathenägel, Corille  
à Dursel; et la m' reproduit chez le  
loup, entre les mains de M<sup>rs</sup>. Fennel.

Et. L'homme comprend après tout  
à qui prouver, qui en fait une constatation  
non par l'absence de difficultés; car l'absence  
de l'observateur tels que Flawens,  
Maignon, Marshall Hall, Longe, Schiff.  
J'en parle et de meilleurs. ~~Il y a la m'~~  
~~question de méthode~~ Longe a ce regard une  
méthode particulièrement explicite; car il  
avait écrit du commencement la méthode  
Blanche et la suite au gré de l'encéphale,  
à l'aveu de l'absence des plus divers: Jacquet  
parait, avec aptitude

Cependant, je ne saurais pas, d'après de Repetti (10),  
qu'il est vraiment établi qu'il y a eu la cause question  
de mettre. Je suis sûr, plus d'objets communs  
que dans ce sens, qu'il y a des motifs répétés,  
le bégayement mettrait à nu l'absence de la part  
d'origine de l'encéphale qui chez le chien,  
victime habituelle en pareil cas, n'est  
pas établie. En revanche, l'observation  
de la cause de traumatisme chez  
l'homme dans lesquels il s'est produit  
des lésions étendues de la base, montre la  
question est actuellement de savoir si les  
lésions ont porté sur les régions correspondantes  
à celles dont l'excitation chez le chien  
détermine les phénomènes moteurs.

F. Je me bornerai à me rappeler, que  
les recherches de localisation des centres moteurs  
n'ont pu être produites <sup>seulement</sup> par chez les animaux  
relativement inférieurs. Le singe a été  
examiné à ce point de vue par M. Hitzig,  
d'abord, puis par M. Ferri sur une  
grande échelle. Les résultats sont pour  
les points fondamentaux conformes  
à ceux qui ont été obtenus chez le chien.  
Il est de fait, cependant, l'avantage  
des études chez le singe en raison de  
la complexité qui existe

a plusieurs égards, en ce qu'il concerne la composition,  
et les fonctions du Cerveau, celui du cerveau  
et de l'homme.

S. H. J. - nous prie de nous excuser de ne lui avoir  
 écrit si tard un peu trop l'un d'entre nous  
 nous sommes de physiciens expérimentaux. Je  
 m'empresse d'en venir à l'essai de ces  
 faits relatifs ~~à l'essai~~ <sup>de l'essai</sup> ~~de l'essai~~ <sup>de l'essai</sup>  
 nous à l'expérimentation sur les animaux  
 mais nous pourrions en tirer des conclusions  
 de ~~la~~ <sup>grande</sup> pathologie. Nous trouvons  
 l'observation immuable d'un fait à l'expérimentation  
 à l'interprétation de l'essai <sup>de l'essai</sup> ~~de l'essai~~ <sup>de l'essai</sup>  
 à la pathologie de l'homme.

a J'imitais d'abord sur le premier  
amorceur qui se produisant l'empêchait, de  
l'représentation, la stimulation et l'état  
des régions motrices, et prolongeait au delà  
du temps habituel.

La lème habituel  
 de la stimulation qui produit aggrava-  
 tion des accès by mouvements phyllorh-  
 — The l'ajout l'émulsion de lait d'un des  
 membres antérieurs — est très prolongée, et  
 s'accompagne une contraction d'un seul, sans  
 véritable contraction. — l'excitation est  
 due à une excitation, et non à la vie en  
 plus ou moins pathologique.



On peut volontiers nous accuser le prosaïsme. 13.  
à chacun de ses leçons.

- En lui, voici tout le même sujet. Hilgig  
make production von Epilepti durch experimentelle  
Verletzung der Hemisphäre

- En lui, Mering, Il accède à la  
Pathologie à l'homme une forme particulière  
d'Epilepti, comparable à beaucoup d'autres.  
C'est Epilepti corticale ou supratentoriale  
quand elle est chez les animaux. Cette forme n'a  
pas été remarquée encore comme elle le  
mérite, bien qu'elle ait été aperçue par  
M. M. en pathologie. C'est ce que Bravais  
avait dit dans une bonne thèse de Paris, Institut  
en 1897, avait aussi le premier appelé  
à la forme d'Epilepti heremphigie. On  
pourrait être aussi bien à l'aspect d'Epilepti  
gratuite, ce les phénomènes convulsifs ne  
le qu'on dit par mégarde à tous les  
Côté du corps et peut être limitée à quelques  
à un membre, voire même à une partie  
d'un membre (à l'intermédiaire d'un  
sur la tête sans sur à Todd, à Grissini,  
en fait l'extrême à M. Hergelz  
Jackson. Mais c'est là un sujet qui  
se répète sans fin, et qui a été  
enfin, comme il le mérite

2. Ne se confonde avec *Epeiridae*  
de *hemiphaedusa*, et *hemiphaedusa* et  
*Epilopidae*



La production de Symptôme relevant en (1)  
hauts d'ordinaire de l'imitation d'un régime  
ou d'un acte, et par une part de la diffusion  
de l'imitation en d'autres de la forme primitive.

Mme dans étude maintenant le symptôme  
paralytique <sup>ou paralyse</sup> qui se produit en conséquence, une  
perte de l'imitation, mais bien de la suppression  
de la réim motrice. -

2°. Ces phénomènes ont été étudiés par Hébey,  
Nathanaël, Favier, et le Dr. Ils ont été  
étudiés d'abord d'une façon très simple par  
Mme. Caville et Duret.

Après avoir reconnu p. l'imitation, le point  
exact qui détermine le mouvement postérieur d'un  
membre, on enlève cette partie à l'aide d'une  
cevette - On la produit en conséquence dans le  
membre un état pathologique, que Mme. Caville et  
Duret ont nommé Paralyse motrice  
volontaire et franche.

Le caractère principal de l'état pathologique  
sont les suivants

1° - la paralysie dans le membre en l'état  
à un groupe de muscles.

2° - elle présente un caractère intermittent.  
c'est la paralysie variable.

3° - Elle est essentiellement transitoire.

On observe au bout de 25 j. ou deux ans les  
cas. (Duret S. 6. j. m), 99. au bout de 15, 20 j.  
Jules, - Favier



d'autres Hétzger

16

2<sup>e</sup>. L'expression nous est rendue par deux points  
Surtout : on incline vers plus ou moins le centre pour un  
mouvement partiel de la palette antérieure ; mais très  
souvent la palette est d'une seule pièce qui se meut sur  
la deuxième tête les mouvements partiels  
de 2 membres du même côté : alors au lieu de  
pourvoir la palette la palette est beaucoup  
plus étendue ; mais aussi elle est plus  
durable. = Elle rappelle celle qui résulte  
de la relation du moyen caudal avec cette  
différence peu dans le même cas la face  
est affectée de sorte qu'elle en l'est pas  
dans le premier. -

Enfin l'isthme de la palette humaine  
est fait comparable à la palette humaine  
Cela est incontestable aussi pour la forme  
dans la prochaine figure.

2

17.<sup>e</sup> Leçon

4. Juin 1875.

Epileptie partielle.

Contra-indications pour les légers et les graves.

Musiciens. —

Dans la dernière leçon, à propos des phénomènes  
morcelés de l'émission des <sup>à l'apex</sup> les animaux, <sup>par l'opération</sup>  
prolongés des régions motrices d'écoulement par Proetz  
et Proetz. Je vous ai dit quelques mots d'un  
syndrome Symptomatique qui s'observe chez  
l'homme et que j'ai pu observer des fois  
chez l'Épileptique partiel, ou Épileptique  
hémicéphalique.

Je vous demande la permission de revenir  
aujourd'hui sur ce sujet, en raison de l'intérêt  
deux parties qui s'y attachent, au point de  
vue de la théorie de la localisation cérébrale.

Je compte d'ailleurs saisir cette occasion  
de vous présenter quelques considérations relatives  
aux thèmes considérés, en s'appuyant d'une  
façon générale, dans leurs rapports avec  
les localisations anatomiques <sup>qu'on</sup>  
~~comme par exemple~~ dit. Le fait dans l'impair.

A. Je me rappelle un premier lieu, les  
caractères cliniques de cette Épileptique partielle,  
après j'en retrouverai, induits, avec moi la  
raison anatomique et physiologique.

Je commencerai par une note d'histoire.  
C'est, si je me souviens, un auteur

Pranaï, M. Bravais, qui le premier, dans (2.  
son Atlas de la Faculté de Paris, publié en 1827  
N. 118. t. 4. p. 28, a comparé une <sup>Kaligrafi</sup> ~~menstruation~~  
à cette forme d'épilepsie d'auis nets convulsifs  
qu'il appelle épilepsie hémiplegique, celle  
qui se borne à l'un des nerfs du corps. Il  
fait remarquer qu'elle débute par un gonflement  
limité à l'avant, 1<sup>o</sup> l'avant par la tête, l'avant  
par le membre supérieur, 3<sup>o</sup> l'avant et  
plus rarement par le membre inférieur.

Le pied.

Le Dr. Ross. Beaucoup plus tard, il se  
attacha à cette étude, dans ses remarquables  
leçons sur le malade du système nerveux. Il  
a surtout traité de la paralysie qui survient  
aux attaques d'épilepsie partielle, et qu'il  
distingue sous le nom d'Epilepsie hémiplegique  
hémiplegie des Epileptiques. Il ne manque  
pas de faire reconnaître, comme il convenait,  
le caractère essentiellement transitoire de  
cette paralysie consécutive aux attaques,  
laquelle batte le membre qui est  
le siège principal des convulsions.

Vous le voyez dans le Journal de Brown  
Londres t. III. 1860. quelques pages  
sont consacrées à cette forme d'épilepsie, à propos  
de l'analyse de cette forme d'épilepsie, à propos.

J'en ai car bien plus, et sans l'abandonner. J.  
a été remis par Mr. Ball.

Mais la trace la plus intéressante que je  
dowis signaler est celle de W. Hughlings  
Jackson. Ce travail est intitulé "A Study  
on Convulsions". Il a paru dans le recueil de  
l'association médicale de St. André par 1870.  
Il se compose d'un emprunt à ce très intéressant  
ouvrage.

B. Le mot d'invasion des convulsions dans  
l'épilepsie jacobite, mis à fait toute notre  
attention. - Conformément aux observations de  
Borvais, c'est par le membre supérieur que  
l'épilepsie convulsive débute le plus  
souvent. - Suivant la remarque de Mr.  
Jackson, c'est la main qui se parait en  
cet ordre en premier lieu, et plus spécialement  
en 2<sup>e</sup> lieu, le pouce le plus souvent. Ce  
habituellement les contractures ne se secouent  
qui sont alors le plus à la gêner.  
en remuant - voir la racine du membre.  
Le poignet, le coude, l'épaule sont aussi  
suscceptibles d'être convulsés. Mais les chocs  
peuvent en venir là. aussi une forte  
vici le membre supérieur contre contracture  
pendant par 10 minutes, montre  
en main, d'après

Idea Narration de Jackson, que si je prendrais (4.)  
Les atte qui se trouvent par la face, ou par  
le pied, plus spécialement par le genou, et  
peuvent avoir des aussi comme ceux qui  
deboutent par le membre supérieur.

Cette affection se caractérise, cette absence  
de généralisation des convulsions, et surtout cette  
présence de la conscience, d'un phénomène  
très commun de cette forme clinique.

Il est à remarquer que si vous  
additionnez la signification comme un.  
"L'existence d'une lésion interne organisée  
d'une tumeur par exemple. (Jackson. p. 19)

Et quand la généralisation a lieu,  
elle se fait - c'est un point sur lequel M.  
Jackson insiste - dans des circonstances  
certaines, qui rappellent à peu près  
celles, ou à force de l'épilepsie partiale  
spécialement chez les animaux par  
d'embarras de l'organe moteur -  
aussi si le membre supérieur est affecté  
le premier, la face l'est ensuite, puis  
le membre inférieur du même côté - si  
au contraire la face est prise en premier lieu,  
le membre supérieur l'est ensuite (Rovats  
de Hitzig)

→. Observation 2. Bracketed.

2 Il est très remarquable que ce Spilargus L.  
Gérard, d'origine arabe, pense être antérieur  
à d'après, dans une imitation des mots  
périphériques, par un langage aux caractères  
propre, au sujet de la fin de l'œuvre  
de la manifestation. C'est là un fait  
signalé depuis longtemps, on le trouve signalé  
dans l'observation d'adieu de genre, quelle  
date de 1811. elle est relative à ce langage  
chez lequel une certaine notation se trouve l'été  
disposée à la fin d'un camp de sabre  
portant sur la tête - l'œuvre commence  
par ce petit objet de la main, de côté  
affirmé à l'heure plus tard. On le trouve  
signalé même dans l'observation public  
des Charente et Ball. Ici l'œuvre a occupé  
les livres du côté gauche. Et la machine  
antérieure devant les yeux en le passant  
la fin de ce côté.

Capitulation la, par excellence des  
phénomènes d'après que je tiens à  
mon imitation physiologique.

+ J'ajouterais que les yeux pensent être  
quelques fois provoqués. ainsi chez une  
personne d'une série attente



de contraction de tout un côté du corps, surtout (C.  
du membre inférieur gauche, on pourrera les  
accr. en relevant la pointe du pied, d'aut-  
l'attribution habituelle au côté de l'épave  
hypothétique. On s'assurera alors que l'acte  
de rampelement qui entraîne le membre  
supérieur d'un côté, peut entraîner le membre  
supérieur du même côté, la face égale  
du même côté, et le membre inférieur du même  
côté. On y arrivera avec l'aide  
de connaissances (

E, un caractère signe d'être relatif, et  
que j'ai indiqué déjà, que que la cavitation  
générale, tout en étant l'un d'un groupe  
membre avec placide également possible,  
s'entend en l'absence de ceux qui ont été le signe principal de la  
convulsion (Jackson. membre supérieur.  
Mirror, 1869. 7<sup>th</sup> — la face, dans le cas  
de Hitzig.) — Ces paroxysmes convulsifs sont  
habituellement temporaires.

F. En outre, les acc. des membres, ils inf-  
érieurs, dans la histoire de l'épilepsie partiel-  
le ont un nombre de fois intéressant et qui  
sont si les typiques — si aussi dans un  
premier groupe

les intervalles, mais y paraissent liés en 7.  
à peu, que les membres qui ont le même  
habitudes de l'axe, ne présentent aucune  
modification appréciable, même dans le  
mouvement, mais en ce qui concerne la sensibilité.

2<sup>e</sup>, Il y a un seul grand dans le pied.  
Les deux courbures hémiplegiques, atteintes  
avec des deux hémiplegiques y a été perdue  
en tiennent par suite. Soit la plan. les  
deux autres, nous y a été hémiplegiques dans  
des cas, mais s'agit de la Syphilis.

3<sup>e</sup>, Enfin, l'Épilepsie (pariété)  
Le gâche proprement dit une hémiplegie  
motrice ancienne. Cela constitue l'Épilepsie  
des hémiplegiques. Les deux premiers pour  
se présenter - 2 l'hémiplegie sur le pied  
chez l'adulte en conséquence de la formation  
d'un foyer d'hémorragie, d'apoplexie.  
ou par le fait d'une tumeur. Celle-ci est  
produite chez un jeune enfant à la  
suite d'une lésion diverse - Dans tous ces  
cas il est à peu près sûr que l'Épilepsie  
soit partielle, au moins au début de l'attaque,  
et communément par une des parties l'appelé  
d'hémiplegie permanente.

Nous donnons une appellation adéquate à l'élément  
La Cause anatomique et physiologique qui provoque  
le développement et l'ajustement. - à l'érection  
- de cette forme d'Épilepsie.

2. - La deuxième est d'ailleurs que certaines  
à ce qui a lieu lorsque l'âge de l'Épilepsie  
présente une généralité, de l'Ép. partielle traitée  
la plus habituellement - amovible qu'on ne  
de pas constamment - à l'existence d'une  
certaine matière adhésive, plus ou moins  
grossière. (Corte diffuse comme dit Jackson)  
Cela résulte de l'impulsion de l'observation.

3. Quelle est la nature de la lésion. Qui  
n'est plus variable. Cela présente une  
tendance, un type d'humidité ou d'humidité.  
On n'est pas sûr que les Neoplasmes  
syphilitiques tiennent ici une grande  
place. L'Épilepsie partielle ne se trouve  
qu'avec les accidents nerveux qui relèvent  
de la syphilis une forme extrêmement  
commune. - Cela est établi par les observations  
des auteurs Anglais <sup>par les faits</sup> ~~par les faits~~ d'être  
de la syphilis ou syphilitique nerveux point  
et adhésive en sujet de protection.  
A un résumé à ce propos, le Sicut

de Mr. Jackson, - les Leçons de Mr. Broadbent, -  
Lancet, feb. 21, 1874 - occupé un intéressant  
petit livre de Mr. Bayard - Clinical aspects  
of Sympathetic nervous affection, London, 1874

Les anévrysmes du gros artère du  
Cerveau tiennent ici aussi leur place. Le  
suivant la remarque de Mr. Callender, cité  
par Jackson, ce seraient les anévrysmes du  
Sous-arrière Sylvien, qui produiraient surtout  
les accès épileptiformes.

C. La question du siège de la lésion  
en l'aire cérébrale, de toute la plus importante,  
ou au moins que le siège des lésions qui  
produisent les Épilepsies partielles est ~~partiel~~  
prophétique. - La lésion peut siège, ou avoir  
débuté tout au moins, soit dans le cortex  
soit dans la pulpe centrale elle-même.  
Mais toujours la lésion a une zone corticale,  
et c'est là, posait-il le haut fondamentalement,  
qu'est interposée l'âme face auquel l'âme.

C'est la des données qui commandent  
l'interprétation. Pour celles de la Pathologie  
expérimentale; mais la possibilité pour il est  
oublié jusqu'à du même domaine. On en doute  
même les phénomènes sont des Épilepsies

Je n'aille, plusieurs ils ont le homme de 10.  
l'écriture de ce genre, m'entraîne, depuis à la  
surface de ~~l'écriture~~ <sup>l'écriture</sup>, à l'usage de ce qui a  
lieu chez les animaux.

S. III  
En finissant au premier atout que la  
question qui vient d'être posée soit d'une  
solution facile. On peut s'imaginer que  
suffiraient pour l'attention de relever la situation  
suivie d'autrefois en la situation actuelle  
généraliser aura été remuée pendant la vie.  
Mais il importe de remarquer que la vie  
présente, dans ce genre, quelques variations  
détaillées en ce qui concerne la face clinsque,  
il y en a plus de deux, pour ce qui a trait  
au côté hiéroglyphique. De fait à ce point  
point de vue, faut-il s'attendre ~~à ce point~~ <sup>à ce point</sup>  
précis, la plupart des variations sont  
proprement de l'écriture. Quelques-unes  
apparaissent plusieurs fois successivement, la se-  
conde en s'élevant tout d'un coup, que le résultat  
de l'enquête faite à propos de ces cas clinsés,  
est favorable à la thèse des localisations  
étendues - d'après ces variations de clinsé comme  
celle appelée tout à l'heure, quelques  
une prise de date au présent. Pour ce fait pour  
moi précieux que le résultat tant s'en faut,

puisque elles ont de nouvelles, sans gâtes pris (11).  
à une époque où l'on ne soupçonnait même  
pas l'existence posthume des points-moteurs.

B. Permettez-moi de vous présenter comme une  
très rapide, des faits les plus importants, parmi  
ceux qui ~~ont permis~~ <sup>permettent</sup> à définir la théorie des  
opinions motrices chez l'homme.

Je me rappelle à ce propos la topographie  
des régions motrices chez le singe, telle qu'elle  
a été construite d'après les expériences de  
~~Pierre~~ <sup>Pierre</sup> - (Il est vraisemblable), à priori,  
que les points-moteurs sont en un appel  
d'après tous ce qui précède, à supposer  
l'existence chez l'homme, occupent à peu  
de chose près, les mêmes régions que chez  
le singe. On peut s'attendre, toutefois,  
à une identité complète, absolue. Ces maps  
de l'analyse il y a entre le cerveau du  
singe et le cerveau de l'homme de différences  
notables entre les systèmes, d'ailleurs plus ou moins  
longs après avoir étudié l'organe, on confond  
l'opération -

C) Je diviserai la question en 3 catégories  
après avoir examiné au mot de début de l'épilepsie  
générale. Dans la première il s'agit de cas  
dans lesquels le début s'opère par un des  
membres supérieurs.

Mon jeune neveu aime la topographie relative (12)  
à chacun de ces que je vais énumérer, sur le  
schéma que je vous fournis - Les 2 premiers faits  
aut<sup>re</sup> un mille sans le temps d'un jour même jour.  
et si je puis les intégrer au même, c'est que  
j'ai des autres instructions, à représenter par  
le dessin le 11<sup>e</sup> est au 1<sup>er</sup> les uns.

Arman.  
10 Dans le pres

1<sup>o</sup> Dans le premier cas. La lésion consistait en un  
pays d'hémorragie occupant 1<sup>o</sup> un petit  
pôle de la substance grise de la première circonvolution  
frontale, au voisinage du sinus et par infection  
de la circonvolution frontale ascendante.  
On s'aperçoit au dessus, dans la substance  
blanche sous-jacente on a acquis l'absence  
d'une <sup>partie</sup> voie. Les masses corticales n'étaient  
nullement interrompues. Les plexus et les ligaments du  
corps strié et une dissection de ces masses  
1 centimètre. - Pays ochreux. Datant de 1 an  
à 1 an 3/4. 2<sup>o</sup> Dans le 2<sup>o</sup> cas  
Hémorragie par

- Voir le côté Clinique. Dermatoses guées  
à leur suite. Plusieurs acné considérés en sy-  
scèmes chroniques. Dans le membre paralysé.

— plusieurs atrophie générale — de mator  
artistes au début de l'acte. Ils ne cessent que le  
bras l'humérus distal tout d'une pièce. pour  
la bouche et au-dessus de dents qui <sup>en</sup> partent  
droite & gauche de dents à gauche. —

( 99. loi petit à Camailpau.

On acci le tout reproduit plusieurs fois au (13.

On mène coraution, dans l'usage de son 6<sup>e</sup> sens.  
après qu'il s'est d'abord une contenance prompte  
deux tout à côté gauche du corps.

Ni 2<sup>e</sup>, obs. de Corbier, - Hémiplegie gauche  
à début subit - à date du 3<sup>e</sup> mai il s'agit  
chez cette malade de la mort qui le tout reproduit  
si fréquemment jusqu'à l'agonie de la mort.

- une suspension l'empêche du membre  
supérieur du membre inférieur qui bientôt s'élève  
au-dessus du plan du lit et est agité de soubresauts.  
la suspension d'abord le projet à ce côté employé  
de la bouche - quand l'accès le guérissait. Il  
seul à la malade qui perpétuellement avait  
assisté à toute la phase d'ici, quelle  
est ~~l'accès~~ <sup>l'accès</sup> brusquement d'au, une  
fréquence - Elle jette un cri, la circulation  
s'élève à tout le corps et il y a comme  
à la bouche, petit accès de convulsions.

- autopsie: l'apex jaune strié et  
froid s'étendant dans le lobe qui s'élève  
la 2<sup>e</sup> convulsion frontale supérieure,  
au niveau de l'apex de la convulsion  
frontale ascendante - par ce cas le foyer  
de ramollissement s'étend jusqu'à l'apex de  
la cavité ventriculaire.



Ceci est un contingent, c'est peu sau, donc, 14,  
mais j'en ferai un ouvrage que je crois pas  
seulement sau, un acte d'observation, contre-actives.

Voici d'ailleurs l'indication sommaire de l'fait  
qui appartenait à Mr. Ferris et d'avec les  
quel les symptômes lui aussi, des par les  
signes, reproduisant exactement ce qui s'est  
passé dans les observations qui me sont propres.

3.<sup>e</sup> Cas. 2. Femme. (Traduct. l'anglais p. G. S.)  
Un avant-cours à plusieurs reprises des points  
épileptiques dans la M. Supérieure Drie. à  
l'autopsie on trouva une tumeur qui occupait  
la partie postérieure de la première circonvolution  
frontale.

4.<sup>e</sup> 6. 2.<sup>e</sup> Cas de Mr. Ferris. Le Diagnostic du  
siège avait été posé - il porte pendant la  
vie. Les symptômes convulsifs avaient été également  
limités au membre supérieur, et cela fois  
l'encre on trouva un lésion limitée à la  
partie postérieure de la 1.<sup>re</sup> Circonvolution frontale,  
dans le hémisphère du côté opposé.

- Voici donc un ensemble de 4 cas  
concernant à peu près les trois points essentiels.  
Ils démontreraient établis que chez l'homme, la  
pression sensitive corticale, pour le membre  
supérieur est placée en fait plus en avant  
qu'elle ne l'est chez le singe -

C. La 2<sup>e</sup>. Caligine est relative à des fâtes d'été  
dans lesquels les sympt. d'épilepsie partielles  
ont débute par la face, la langue et la  
main droite.

1<sup>er</sup>. L'observation de M. Helzig. (n. 3) doit  
être citée en premier lieu. M. l'azie d'un plect  
qui avait reçu un coup de foudre à la tempe.  
Deux mois après il éprouva des céphalalgies  
et fut pris d'une épilepsie Clonique,  
qui occupait la communication labiale de  
côté opposé, <sup>les muscles</sup> l'air du nez et la langue  
prolongeant aux splanchnes. - Le côté était  
serré d'une façon très temporaire des  
mouvements convulsifs. La main gauche d'au  
cun côté était très agitée de splanchnes  
Cloniques. - La loi de progression n'était  
pas l'élévation d'un d'un d'un  
communication d'avec le cat. Le malade-provis  
marcher pendant la durée de l'azie. Il n'y  
avait pas d'abaissement de la conscience  
mais seulement une sorte d'insensibilité.

à l'entendre on trouva <sup>plus</sup> un abaissement  
qui menait à la porte inférieure de la  
convulsion. Première ascension, la phase  
Arrière était ramollie tout autour. M.  
Remarque que l'azie - s'est élevée après  
peu de temps, au lieu de régner

Metric par le faciel chez le Jugei. 16.

2: Dans l'observation de M. Wertheimer - Un l'opé-  
ment. D'un l'opé à l'autre - Anfractuosités de la  
du crâne - la convulsion elle-même limitée à la  
bouche, à la langue, à la mâchoire, à l'autre  
on trouve une attention à la puls. fr. - 3: Dans un  
pneu qui s'entraînait à l'opé le lobe sphéroidal  
et la partie la plus <sup>inférieure</sup> ~~postérieure~~ de la cr. motrice  
ou anale - 4: Pneu qui commençait à peu s'écarter  
jusqu'à celui qui chez le triège des des. fr.  
commence dans le triège des univ. ant. volunté  
etale par la bouche, la langue et la mâchoire

— 2: rap. a. ch. si ce fait celui que  
j'ai observé avec M. Ball. Les deux l'opés  
des p. fr. par un intense convulsif  
qui occupait la lèvre du côté gauche. En  
même temps, la lèvre parait un embarras  
moral dans la parole. - Les muscles supérieurs  
gauche etais g. fr. Le second avec affec.  
de plusieurs régions de convulsions, la  
lèvre généralisée -

(La convulsion)  
à l'autopsie plusieurs tumeurs, ont  
été trouvées dans le lobe crânien. Mais  
d'un côté plus volumineux que l'autre,  
et qui se font sans doute intervenir

→. La femme avait été opérée plusieurs  
années auparavant d'un cancer de  
sein.

occupant à droit, l'instrument au-dessus de (A. G.)  
la table sphérique, au-dessus immédiat de  
la section de l'hybris et au-dessus de  
celle, et de l'ensemble des autres.

La 1<sup>re</sup> Catégorie de ces cinq  
Orbes, dans lesquel, d'après les  
des membres inférieurs. Mais c'est la  
9<sup>te</sup> à l'hybris et au-dessus d'ailleurs.  
Ensemble une observation de Gressier  
dit peut-être pour la 1<sup>re</sup> à l'Orbe  
de l'hybris 1862. P. p. 220. Les  
circulaires et les autres formes  
l'ensemble inférieurs dit à l'Orbe  
ou à l'Orbe de la section de l'hybris  
Cystopar. Mais si l'hybris est  
plus inférieure que la section, et les  
plans, dit la section la plus supérieure de  
l'ensemble, du 1<sup>er</sup> Orbe, dans le  
Gressier, au-dessus immédiat de  
la section l'ensemble. Les  
autres d'après les plus principales inférieurs.  
Mais une planche accompagnée l'observation  
et en la composition, et pour ce  
montré la vraie relation de cette  
ensemble pour la section la plus supérieure  
de la composition pour la

assemblés, c'est à dire plusieurs d'eux (18).  
Après un tel le ligue s'engage le rapport  
Méthode pour la méthode inférieure.

Un très grand nombre, d'après cette même que  
les fait pathologiques chez d'homme pour l'homme.  
Cependant, par les traits séparés, aux fait  
remettre dans l'observation chez  
les animaux. Mais ils en ont si, qu'on  
de ~~leur~~ <sup>leur</sup> fait <sup>justement</sup> et gardé la fausse attitude  
des définitions plus nombreuses. Ils ont  
l'habitude qu'on en fait, qu'on le nomme d'un  
d'un de remanence à l'attention d'un  
question qui intervient au plus haut degré,  
la théorie et la pratique dans la dernière  
des maladies cérébrales. Le problème est  
aussi, sans aucun doute, mais un autre  
incontestablement entre les mains, si l'on  
un temps pour le moyen de le résoudre.

18.<sup>e</sup> leçon

7. juin. 1875.

Convulsions dans le H. cérébral.

— Hémiplégie corticale.

Messieurs,

1.

Je vous ai entrebâillé dans la dernière  
Leçon, de la Epistémologie partielle, ou hémi-épistémologie  
de cœur crebale, et j'ai essayé de vous montrer  
que, pour la majorité des cas, cette forme  
convulsionnelle dérive d'une espèce de  
galléologie de diverses régions de  
l'écorce grise du hémisphère; Ces régions  
convergeant, laissant toute vraisemblance  
aux points moteurs ou psychomoteurs  
découverts récemment chez les animaux  
par l'expérimentation physiologique.

En terminant ce chapitre j'en ai  
laissé pendant que vous devriez d'introduction  
à un état d'impensable de accidents  
convulsifs qui peuvent se produire en  
antiquité de lésions du cerveau.

Je commencerai à cette étude avec  
l'état de la leçon d'aujourd'hui; après quoi  
je vous entretiendrai de l'histoire des  
hémiplégies corticales et sujet que nous  
avons touché, plusieurs fois déjà, chemin  
faisant, mais que je réajuste maintenant  
de complexité et d'approfondir.

++

— Des Lésions de nature très variée,



Conte de peure - dans  
Les esthms celtiques

---

proposent  
~~proposent~~, mais, n'en ayant pas besoin, à la 9.  
conditions ne peut guère, indépendamment d'icelles  
graves de certains organes et terminées par  
hémiplégie, ~~déterminer la production~~  
d'accidents convulsifs, limités d'abord  
à un membre ou à une partie d'un membre  
du côté opposé à la lésion  
~~mais~~ pour cause, à l'image de ce qui se trouve  
d'accès à représentation, de génération.

Et c'est là, Messieurs, la seule <sup>condition</sup> ~~condition~~  
pathogénique des accidents convulsifs,  
susceptibles de l'entraîner en conséquence  
d'un lésion du cerveau proprement dit &  
non Messieurs, tous certainement - Les choses  
ne sont pas aussi simples. Il me sera  
facile de vous le démontrer en empruntant  
à l'histoire clinique et anatomique pathologique  
de la ~~l'histoire clinique et anatomique pathologique~~  
de la hémiparésie intermédiaire, un  
de ses chapitres. Les plus importants, et

Il s'agit de son l'organe (moyen), de la  
Contracture et des accidents épileptiques  
qui marquent <sup>fréquemment</sup> ~~fréquemment~~ les premières  
phases de l'apoplexie sanguine du  
cerveau.

~~Donc l'épilepsie~~ L'éclat de ces phénomènes  
convulsifs, s'ils ne sont le son, toute française  
Il me paraît pas qu'il l'aurait guéri est

leur National Association, ont bien 3.  
approuvé mon, dans l'autre pays que  
la nôtre.

Les premiers travaux statistiques et cette  
question de statistiques d'ailleurs par de force  
Louis. Je suis en pleine liure, en  
~~liure~~ <sup>liure</sup> de Compte Rendu - Interne  
des Hôpitaux, publié en 1839. Je traite  
de l'hémorragie des Mémbranes - Suis un  
travail de McDermid Fardel, imprimé  
les Archives de Médecine pour 1843. Je  
me consacre spécialement, à la description  
des Contractions dans l'hémorragie utérine.

Je ne crois pas m'avancer trop loin en  
disant que les 2 auteurs que je viens  
de mentionner ont en quelque sorte  
égaré le sujet qu'ils ont entrepris de  
traiter, et qu'après eux, il n'y a pas  
eu de grand chose à faire.

B. Un mot d'histoire en la fin de  
trop, car il n'est pas possible de se mettre  
en quel état obtenir le clerc, au moment  
ou me font les mémoires de Brudel  
et McDermid Fardel.

Je ne lui renvoie pas de McDermid  
sur, l'existence de la contraction et de

l'ensemble général, dans l'apoplexie laquale (4,  
était guérie & peu pû s'expliquer.

Elle n'avait par conséquent échappé à  
Rochoux (Traité xi. p. 142.) mais il en fait  
quelques indications très brièvement.

Il n'en est pas de même dans les traités  
d'ailleurs si remarquables de Portal, de  
Abercrombie, de Astruc. là le silence est  
complet à cet égard.

Pour l'allemand. L'hemiparésie est  
un pouvoir le traduire que par une paralysie  
avec flaccidité des muscles. La contraction  
est un phénomène d'irritation qui en  
pourrait le montrer & n'en contredit pas  
proprement l'implémentation.

L'opinion exprimée par l'allemand  
était d'ailleurs, dans ce temps là, l'opinion  
dominante. Serpense ne l'a plus nettement  
formulée que M. Gendrin. (loc. de Fardet)

« La Paralyse, avec relâchement appassé  
dit-il à la présence d'un foyer hémorragique  
dans l'encéphale — La paralyse avec contraction  
indique la présence d'un foyer d'irritation  
proprement dit, ou conduisant à l'hémorragie ».

Elle fait patiemment, on ne peut  
à la hémiparésie avec la contraction;  
à l'hémorragie encéphale, la contraction;

Cela la contiendrait au contraire comme L.  
un Symploste habitant de l'Amérique  
du Centre. Il est vraisemblable que  
c'est à l'ouest et à l'est du Grand Nord, qu'il  
doit d'abord s'établir que, tout au contraire,  
la contraction <sup>propre</sup> accompagnée <sup>tr</sup> par  
l'hémorragie centrale, fait véritablement  
défaut dans l'Amérique du Nord; et que  
au plus, dans l'hémorragie, lorsque la  
contraction survient, elle le produit dans  
des conditions qui ne font pas l'inflammation.

C, Indiquons d'abord les circonstances  
dans lesquelles la contraction et les courants  
général<sup>s</sup> le produisent dans le fait de l'hémorragie  
du centre.

1<sup>re</sup>, Tant que le sang demeure  
épais dans la pulpe centrale, il y a  
simple paralysie avec résolution, ou  
flaccidité du membre.

2<sup>de</sup>, Si au contraire le sang s'écoule  
sur les membres, soit dans la cavité  
ventrale, la contraction peut s'établir  
et s'abaisse le plus souvent. — et elle  
occupe parfois le membre paralysé seul,  
sans que la force, les membres conjugués  
des 2. côtés du corps.

partir de l'année, pour les années  
à former les éléments, tel est un  
processus inflammatoire.

elles sont les 2 proportions fondamentales (6.  
qui se trouvent en g<sup>e</sup> dans les travaux de  
Boudet et 2 D. Farvel.

Il en est de même, en ce qui concerne les trois  
proportions, qui sont d'ailleurs, pour  
les points essentiels, conformes à ceux de  
nos deux auteurs, y ajoutant un complément  
qui est en même temps un correctif.

3<sup>e</sup> Il n'est pas nécessaire que le foyers  
soient devant l'œil, l'œil, en regardant  
la courbe pour que la courbe active se termine.  
On sait que les membranes, l'écaille,  
ou membrane, sont, même sans s'élever,  
en contact avec l'écaille, et  
même qu'il n'en fait pas partie pour une  
seule raison (laquelle se fait avec l'écaille)  
pour que la courbe active se termine.

C'est là un fait sur lequel j'ai insisté  
depuis longtemps et que j'ai personnellement  
observé maintes fois. à l'appui j'en ai  
cité des faits publiés dans la société  
anatomique par M. Hanot, et par  
M. Lepine, Soc. anat. 1873. p. 870.  
871) - un autre qui est cité par  
D<sup>r</sup> Farvel, Anat. D<sup>r</sup> Villard. p. 257  
comme exception à la règle, il a formulé

- une autre encore citée par Broadhurst & J.  
Lancet. Janv. 27. 1872. p. 703 - Il est  
judicieux les cas qui ont pu tomber sous  
la main. Je pourrais être certainement en  
dignité un beaucoup plus grand nombre  
si j'en avais eu donné à faire à propos  
quelques nouvelles spirales.

- J'ajouterais qu'une simple déclaration  
alors même que la question de savoir qu'il  
y avait été dans les véritables, soit dans  
les mensures ne nous a fait intervenir  
suffisamment la contrainte survenue.

4 " Les propositions qui précèdent  
concernent seulement l'hémorrhagie dans  
le cerveau proprement dit. Le choc ne  
produit autrement qu'un épanchement  
à la fois dans le dôme postérieur de l'hémisphère.  
Soit par exemple la production, soit  
l'épanchement cérébral. Les en fait le  
surtout épanchement de fibres nerveuses, soit  
que l'épanchement arrive au contact  
des méninges, soit par les lésions  
des nerfs conducteurs. —

- D, Trois autres défauts interviennent  
ici quelquefois pour la même chose  
qui pour me servir les propositions  
qui viennent d'être présentées :



Vous d'abord une statistique de D. Farel. 8.  
sur 26 cas d'hémorragie suivie de mort avec rupture  
du poy. — Il y a eu 21 fois contracture — dans  
3 de ces cas la contracture avait lieu d'abord.  
— Dans 4 cas la contracture a fait défaut.

Il y a liende remarquer à ce propos  
que si la contracture est un phénomène  
passager et que si, le phénomène d'imitation  
sont beaucoup moins constants, beaucoup  
moins niels, dans les conditions où ils  
se produisent habituellement, que  
ne le sont les phénomènes de suspension.  
(Exemple sur le 1<sup>er</sup> cas, comparé  
à l'imitation d'un mort.) →

Mes propres observations concordent  
avec ce qui a été dit, de nos jours, avec  
celles de D. Farel et de Brouet — Avec d'au-  
tres cas d'il y a 6 ans !

19 cas de H. cérébale. (heures perdues  
terminées par la mort.)

5. Sans perforation — 5. Hémorragie

Et 14 cas avec perforation ou invasion

11 sont avec contracture. 2. Spasme

3. cas sans contracture. mais mort

très rapide et le phénomène  
avec lequel il se présente est si rapide  
qu'il est difficile de le saisir.

→ P. la fuzzeus relatione de  
Contract. Sacc. Nam. et Deumagie  
D.° fardet. p. 188. -

35. Co. & Deumagie

93. Contractus.

47. Ramoness - aigue

18 Contractus

E. Après se tenir plus loin d'au J.  
la recherche des conditions gallo-germaniques, je m'attache  
à me faire quelques notes sur le phénomène complexe  
de la localité clinique.

1. Th. jadis. 1. 2. Contractures ou de l'émousse,  
convulsives partielles. 2. de Convulsions Epileptiques.  
Donc si j'en parle les 2 phénomènes. Ils sont  
en réalité connexes, l'Épilepsie <sup>générale</sup> se transformant  
général qu'elle a fait du ~~convulsif~~ <sup>convulsif</sup> partiel.  
- Cette dernière est d'ailleurs relativement  
très rare. J'ai observé seulement qu'elle se  
manifeste moins fréquemment qu'elle est l'origine  
de l'hémiparésie hémiplégie, que dans  
beaucoup d'hémiparésie ventriculaire.

6. La contracture en question s'ajoute  
à la description; elle rappelle ce que nous  
avons dit à propos de l'Épilepsie partielle.

- Elle occupe le côté du corps opposé à  
la lésion, celui qui a été frappé d'hémiparésie  
ou qui l'est. Plus ou moins qu'il y ait d'Épilepsie  
bien constatée à cette règle. Mais il est  
fréquent qu'elle occupe en même temps le  
côté opposé du corps.

C. Elle se manifeste dès le début. Souvent,  
et alors elle persiste pendant plusieurs jours.

→ Il me semble que nous oublions  
à l'acte c'est seulement la contraction forcée,  
phénomène de premier jour, de premier degré  
on ne s'est tenu ni à l'après à l'après.  
— Il y a une communion avec la contraction  
sans que l'on s'en rende compte.

- o. Elle survient alors que le hémiparésie 10.  
a déjà depuis quelques jours, et elle marque  
alors, avec l'aggravation, l'absence de tous les  
symptômes d'irritation de la cavité ventriculaire  
ou de méninge.

E. Elle se manifeste par un au même  
supérieur - mais le ton inférieure lui accède pour  
la première -

Il est très commun de voir le même contracté  
de la tête de petites secousses de  
convulsions, d'une sorte de palpitations de  
tremblement -

- quand cela arrive, il arrive souvent  
qu'une généralisation plus ou moins complète  
des accidents convulsifs survienne quelquefois.

- Les tremblements et secousses, les  
tremblements inébranlables, suffisent en fait ces  
pour déterminer la production de accidents  
convulsifs généraux.

Il nous a paru évident que Cliniquement, le  
plus grand analogie nous fait entre ~~les~~<sup>les</sup>  
accidents convulsifs et d'hémorragie cérébrale,  
et l'épilepsie essentielle, et cause cérébrale,  
décrite dans la précédente leçon.

F. Il nous faut retrouver maintenant  
la raison physiologique de ces accidents

Ma g a l i n s ' e l a b o r e i n d e u x c a t e g o r i e s . 1<sup>o</sup>.  
D a n s l a p r e m i e r e s ' a g i t d e s a c c i d e n t s  
C o n c e r n a n t l e s a l i m e n t a t i o n s d e s m e m b r e s .

L'ancien subpopulation d'ouest le  
en mtr conforme aux idées physiologiques  
signantes. On ne pouvait concevoir que  
les convulsions partielles - épilepsie de l'instinct  
de Cretan ne soit si commun - Marshall  
Hall et Brown Sequard avaient invoqué  
comme ils l'avaient fait par le cas  
de Tumeurs. L'excitation du cerveau  
elle même - Dure mère - pie mère  
Arachnoïde - Les diverses membranes  
même une par une par de nombreux  
filets nerveux - La dure mère par des  
ramées émanées de la si face, du  
nez vague, du p. sympathique. -  
Les diverses par des filets sympathiques.

Les fils mûrs, par des filets lymphatiques  
diapyrastiques par l'artère. qui pénètrent  
dans les vaisseaux (sacs, musculaires) et  
les fibres dans le système lymphatique.  
Les autres filets nerveux d'écarts par  
Bochdalek, et par du diaphragme  
du thorax et même en arrière d'écarts  
de la paroi abdominale et du Bassin. voir  
de la paroi abdominale et du Bassin. voir  
de la paroi abdominale et du Bassin. voir



qui en résulte, d'après la méthode (B.  
de Hilz), c'est à dire jaune & l'air mûr.  
Chloroform - Mais les convulsions, survenant  
dans les meninges, du côté conjugant 4  
l'excitation, l'air qui grandit & l'excitation  
de l'excitation du centre mûr, la  
convulsion avait bien du être opposé.  
Les convulsions per immédiate, meninge  
ont lieu au centre du l'air opposé  
la lésion - quelquefois en même temps  
2 côté; mais c'est dû à un phénomène  
de généralisation -

— Sans doute moi que la  
théorie de l'imitation per l'air mûr  
dans certains cas, je m'élève cependant  
l'opinion que peut être la plus souvent,  
les phénomènes conjugants per  
convulsions meninge, conjugants per  
la catégorie des épilepsies partielles  
per imitation du l'air mûr. per  
Suffirait per l'air mûr,  
à qui a la vertu per l'air mûr  
l'opinion, que per l'air mûr  
des meninges per l'air mûr  
de l'air, per l'air mûr  
l'imitation per l'air mûr



Théorie de la construction des  
Cepins, centrais.

Convulsifs. - et que dans ce cas l'insensibilité 14.  
dans le cas ou la sensation s'est faite, dans  
les régions moyennes de la surface externe de  
l'encéphale - c'est d'ailleurs l'insensibilité  
~~qui dans l'humane se voit~~  
~~ce qui a lieu le plus souvent.~~

~~Ensuite~~ B, divisi conformément au  
Principe qui veut que l'hypothèse la plus  
simple soit toujours la plus adéquate à l'explication,  
nous nous proposons d'attribuer <sup>proportionnelles et non pas des causes infuses</sup> ces  
causes à l'insensibilité, première, la cause  
convulsive dans les états ramené à la théorie  
de l'imitation de points certains cortices  
Ainsi d'après cette doctrine ne savant être  
intéressé quand il s'agit de l'imitation  
des ~~fonctions~~ <sup>causes</sup> Ventrulaires; Les contractions qui  
sont si fréquemment en fonction -  
devant volontiers qu'il s'agit à peu près  
de la règle, - pensant être en faveur de  
la théorie de l'imitation cérébrale de cause  
réflexe -

En effet. d'après tout ce qui m'a fait et  
il y a plus à faire intérieurement ici, l'imitation  
Du centre d'imitation directe -  
des Centres moteurs -

En effet. quelque soit l'état de la

→ *Jeepet - plus amples informé*

Chacun l'a fait, on l'imitation de la  
luminance produite, le corps strié, la  
cunche optique, le corps calleux, peuvent  
seul ils considérés comme étant en jeu.  
Or l'imitation de la cunche optique ne  
pourrait pas de convulsions - celle du corps  
strié intracérébelleux, en faisant voir  
mais a fait des convulsions générales,  
des convulsions et une des convulsions partielles  
des convulsions, comme celles qui a produites  
en conséquence de l'inspiration ventriculaire.

— Ça fait donc que l'imitation retentit  
ailleurs. — par quel mécanisme.

C'est là un certainement un problème  
de physiologie fort important, et qui  
mériterait d'être l'objet de recherches spéciales.

— Ça fait qu'on dit que la  
cunche ventriculaire n'est véritable, c'est  
à dire en elle-même des mouvements, laquelle  
est mise en mouvement en contact avec  
certains agents —

En même temps fait pathologique fort  
nombreux et fort probants, on peut citer en  
haut qu'il s'agit de la cunche, d'ailleurs  
si nombreux exemples. — dans Nothnagel.  
Introduction d'une solution d'au  
Chomper dans

Les Vertébraux latéraux & laide d'une 16.  
Lévy & Pravas - Canth et Duct. - opatus  
malheureux - adhérence des corps Héréd -  
mordant, vorticulaire, pour la saug, il  
a produit des convulsions générales, des  
contractures partielles.

Mais c'est tout le de même enroulé,  
de l'air se placeant au point 2. sur des  
lignes de ces replis. On trouve au fac  
de l'humidité d'écoulement.

On voit les nerfs dont l'écoulement  
physique peut servir de convulsions  
replis - pour une de la a. en j. p. i. i.  
On observe également par les b. de la  
dans les plis, choisis - faut il  
s'appuyer sur ces points dans l'écoulement.  
cette membrane très mince, jusqu'à  
visuelle sur ces points on trouve  
vorticulaire, même chez l'adulte,  
ou elle est représentée par place par  
g. d'un cône épithéliale.

(Héréd. - Casus de Nerven Lehn. p.  
399. On voit que cône conjonctive qui atteint  
29. fois l'épithéliale, une épaisseur  
de 0,3. Mm. ~~traverse~~ de l'écoulement.

— Qu'importe après les difficultés que si  
l'on s'inspire on peut peut-être y insinuer  
en présence de l'inspiration on l'insère  
de l'attaché sans le cas a ciut a la théorie  
d'inspiration du centre antérieur - On ne s'oppose  
d'inspiration l'inspiration insinuation de ces  
centres - On ne s'oppose pas à l'inspiration  
l'inspiration <sup>quant à présent</sup> - On ne s'oppose pas à l'inspiration  
l'inspiration l'inspiration. — J.M.

Si, après cette <sup>étude</sup> ~~réflexion~~ relation : 4 heures  
travaux consécutifs, nous installons les  
autres machines d'attraction particulières ou certains  
donner des rapports avec la production. Si  
deux ou trois convulsions - nous prenons le  
garçon :

[illegible]

Or, rien de surprenant qu'une si pauvre zone  
de terres <sup>ayant la culture</sup> si fertile vienne à produire  
une telle quantité de produits, sans que les usages multiples  
n'aient pu en faire l'usage.

- Nous vîmes en premier le thème coquille  
d'héris, le pav. de phos. corallif, les deux  
autres, locaux, en amas. Les autres n'ont  
pas de valeur importante.  
Dau, à une it. sont appa. directement  
Dau, à cette indistinctement en configuration  
de l'entat. de membres.

- La 2<sup>e</sup> Caligoni en relation avec car ( 18  
on la dessin comme entrée les membranes,  
espérant <sup>ou</sup> qu'on puisse attacher qu'on  
dehors de l'hémisphère dorsal, La Lesions de  
à grande capacité de fondure de phénol  
Circulation sont extrêmement rares. De là  
sont que en Espagne, ~~sur~~ la Dordogne  
de ces rivières replein, par conséquent les  
Circulations combinentes à une lésion locale  
du Cerveau, on doit être un peu plus sûr, un  
nombre de la relation avec l'extérieur, l'origine  
la lésion de l'insulation <sup>de l'axe</sup> du centre motor  
pour avoir un domaine beaucoup plus  
étendu -

Il faut mentionner la situation dans laquelle  
la discussion de fait nous mène à une place. -  
ce n'est là manifestement qu'une situation  
provisoire, mais il est bon d'opposer à la  
seule et d'y attacher la contradiction.

L'opinion de nous dans la même ligne  
le chapitre de localisation, dans l'icone  
général -



Sur Centre Hilzig, c'est  
la partie la plus visible -  
les parties principales peuvent  
être visibles aussi, mais  
moins.

Hilzig. p. 58,

---

Il lui reste à croire que c'est à l'imitation qu'on  
le sang sur la membrane lésée que sont dus les  
mouvements convulsifs, si fréquents dans les  
apoplexies franchement mortelles.

Il avait dit avant : ~~Il lui reste à croire que c'est à l'imitation~~  
~~qu'on~~ j'ai remarqué que toute la apoplexie mortelle  
immédiatement, ou au moins est heurée, précédant  
une communication de foyer apoplectique soit avec  
les Ventricules, soit les autres, s'éloignant des granules  
grilles ou moins confusibles se font, soit avec le tissu  
cellulaire, soit arachnoïdien ou la cavité de l'arachnoïde  
externe.

Quemeller.  
Doul. se. méd. et chirurg. t. II. p. 247

Convulsiones dantes, malevolae  
Cerebrales.

Verletzung des Lobes  
frontalis des linken  
Gehirnhälfte, Ein  
Beitrag zur Pathologie  
der Gehirnerkrankungen  
und zur Localisation der  
Gehirnfunktionen.

Von D. A. Wernke.

Singap. Singsen -

im Vierteljahrsschr.

56. Bd. 3. Heft.  
1892.

- application in bez. d. Forisole und  
Hitzig

- Nach. Aflüßg. (p. 300) die  
rebellische Krämpfe auf der Seite der  
Verletzung, die directen auf der  
Entzündungsetzen vorkommen.

2 J'avais... mentionné sur  
l'harmonie de la  
conclusion musicale du concerto.

Revue musicale, 1827  
t. I p. 402.

A



Messieurs,

En Feuilletant les livres numérotés  
par un Journal anglais très légal,  
le Méd. Times (p. 606, 1875, 1. juin)  
j'ai rencontré une observation fort intéressante.  
Elle paraît de vue de nos études actuelles.  
L'ouvrage en permettrait d'en faire  
connaître en quelques mots, ce qu'elle  
contient de plus intéressant.

Elle appartenait à Mr. Hey-Jackson ~~de~~  
de Londres, dont j'ai eu plusieurs fois l'occasion  
de citer les travaux. La Diagnose portée  
pendant la vie fut très complètement  
vérifiée à l'autopsie.

Il s'agit sans ce cas d'Spéléptie  
gastrique due à l'existence d'une tumeur extol.  
Pendant plus de 4 mois la femme qui  
en ~~était~~ <sup>était</sup> atteinte n'avait pu manger ni boire  
à des attaques remarquablement limitées  
au membre supérieur droit.

Les attaques ont eu plusieurs fois  
tellement nombreuses qu'elle le tint  
4-5 fois par 12 fois, 2 ou 3 heures;  
Chaque attaque <sup>durait de 3 à 4 secondes.</sup>  
de manière à constituer, une sorte  
d'état de mal.

- En attendant d'être admis par l'École, 2.  
qui devenait claire et s'élevait; bientôt elle  
gagnait de l'élargissement et la poitrine qui se  
fléchissait légèrement. - C'est l'inverse  
de ce qu'on voit habituellement, ainsi que  
le fait remarquer M. Jackson qui a  
plusieurs fois assisté aux accès et les  
a étudiés avec soin. - Les os se courbent  
et se fléchissent dans les  
joints et la main.

C'était d'abord une contraction, puis  
surrendait du second clonique.

Dans le moment du crin les  
membres attachement du bas propo-  
la réapparition du tonus.

Celles-ci étaient souvent antérieures  
une forte contraction du poignet.

- L'air était douloureux, le malade  
respirant dans le membre, plus  
sensation comparable à celle que  
produit une crampe très intense.

- Dans la grande majorité des cas,  
l'air bonait aux phénomènes qui  
viennent d'être décrits. - Les convulsions  
ou la généralisation peut, la malade





Le lieu en elle prend origine sur la cravatte frontale occipitale — C'était un globe hemisphérique. La pulvérisation centrale était légèrement ramifiée, dans une très petite étendue autour de la fontaine.

— *Votre recommandation* Monsieur j'en cite  
un exemple <sup>à l'appui</sup> à tous ceux que je me présente  
dans une des dernières lianes, comme devant  
à l'appui de la Chronique d'après laquelle  
l'Epithèse fait de la composition aux lieux  
matériellement appréciables de certains <sup>recommandations</sup>  
pour cause, l'inspiration directe des centres  
matériels de l'école qu'il.

- L'affection convulsive a occupé la  
braz et elle s'est même enfoncée plus  
exactement que cela n'a eu lieu d'ord.  
La plaie se ras que j'ai rassemblée, -  
Sous le rapport de la localisation de  
la Lésion, la Conformation est parfaite  
puisque c'est ici, comme dans les autres  
observations du groupe, la partie postérieure  
de la 1<sup>re</sup> Circulation formale qui  
est lésée.

*P.* - Nun nicht ohne Messung in Richtung

Dans l'éthère, qui si peu me temps peut être,  
se légitimement appeler, à l'interprétation  
D'un grand nombre, de plus grand nombre peut  
être, des accidents convulsifs, épileptiformes,  
survenant dans le cours des lésions de  
Cerveau proprement dit.

J'établirai comme une proposition au cours,  
fait vraisemblable que c'est suivant ce  
Mécanisme, que <sup>donc</sup> la plupart des cas de Tumeurs,  
d'hémorragie, de ramollissements, inflammations  
ou non inflammatoires, et — occupant la  
periphérie des hémisphères, se produisant le,  
contactum et les convulsions épileptiformes.

Remarque, cependant, cette circonstance  
propre à l'éthère  
relative au siège périphérique des lésions  
capables de produire les accidents convulsifs.  
Je tiens à la faire ressortir.

Il y a longtemps que Purpurigueson,  
— en s'appuyant de toute l'influence de la théorie des  
points moteurs corticaux, laquelle n'est pas  
pas encore, — cette condition avait été reconnue

mais personne peut être au si significatif  
plus explicitement que Gerstinger, dans une  
remarquable série d'articles, relatifs  
à divers accidents de Maladie Scléreuse.

- Ces articles ont été publiés dans le *Archiv. G.*  
de *Wunderlich*, p. 1862, t. 3. et traduits  
incomplètement si peu en français, les  
*Archiv. de Médecine* à propos de l'apoplexie  
des *Epileptiques*.

Après avoir indiqué que le *Epileptique*  
*Hemiplegique* ne autrement parité, j'en  
donne la grande majorité des cas, lui à une  
lésion matérielle à l'origine, occupant le  
côté de l'hémisphère opposé au siège de la  
convulsion, *Grissinger* ajoute la *généralité*  
qui suit à la lésion <sup>matérielle</sup> ~~générale~~ de l'encéphale,  
qui se distinguent les *Epilepsies* symptomatiques,  
siégeant, non dans le centre oval, non  
dans le *Cerelet*, non sur la partie *basilaire*  
du *Cerveau* - J'en ai vu aussi parité aussi  
souvent que lui. Sur la *généralité* j'en ai vu  
aussi dans la *peripherie* du *Cerveau*,  
soit dans la *scutiforme* *grosse* elle-même,  
soit dans une *entorse* <sup>immédiate</sup> ~~immédiate~~

Je suis convaincu que si l'on examine  
un grand nombre d'*Observations* relatives  
à la lésion en foyer de *Cerveau* ou à  
la *lésion* *Cerebrale*, dans lesquelles  
le *siège* aura été *précisé*, on remarquera  
que l'*épilepsie* *scutiforme*

et les contractures, appartenant aux cas  
d'après le siège à ces propriétés, et peut s'expliquer  
dans ceux où le siège a été détruit. (voyez  
une revue. Recueil par Ball. à la suppression  
dict. art. Amas, tumeurs)

Mais dans la théorie que j'ai indiquée,  
la localisation dans la substance grise corticale  
ou son voisinage, de lésions qui produisent  
des contractures et les convulsions, n'est pas  
suffisante: Une autre condition, reprenant  
à une localisation plus étroite et  
définie. La lésion en effet pour déterminer  
les accidents convulsifs, ~~est~~ <sup>doit</sup> occuper une  
portion quelconque des ~~parties~~ <sup>régions</sup> motrices,  
~~lesquelles sont les parties qui comprennent~~  
~~la substance grise et la substance blanche.~~  
dans la lésion de l'artère Sylvienne. Et  
d'un autre côté l'épilepsie dans sa forme  
de part toutes les fois que la lésion,  
même occupant le régime cortical,  
s'étend en dehors de la région des parties  
motrices.

L'avis s'élève si et en ce moment  
auprès. Mais la revue des faits que je  
vous ai présentés, est incontestablement  
favorable à cette hypothèse. Et ce  
propos

et à l'appui de la thèse que j'ai soutenue, j'en (8)  
voudrais citer encore une remarque faite par  
un Chirurgien Anglais, sur les tumeurs, M.  
Callender. Cette remarque se trouve  
dans un travail très précieux à notre point  
de vue, par lequel a été corrigé par la voie  
de la Statistique, en dehors de toute  
préoccupation théorique. (Ann. Med. Ch.  
Trans. t. 54, 1874). Il s'agit des  
accidents convulsifs qui surviennent à  
la suite de Lésions traumatiques de  
crâne. (Contracture et acc. Epileptiformes)  
Quelles sont les causes particulières dans  
lesquelles le produit se caractérise.

On faut dire Mr. Callaux que les livres  
 atteignent les jacobins séparément de la  
 conversion de l'un ou l'autre. — Mais il faut s'expliquer  
 ce que c'est la pensée originale, quelle forme  
 le livre prendra dans la doctrine de l'Action  
 Immédiate. Il faut s'expliquer  
 comment s'en va une pensée influente, s'en va  
 la pensée de conversion, à l'imitation  
 de la doctrine, dans une région d'hommes  
 riches en fibres nerveuses; mais il est  
 bien évident qu'il est et qu'il est

# Lesson à décharge



28 am,

10. 5





Sur l'influence de la même lésion. (16.)  
La décharge paraît provenir d'une sorte d'équilibre  
temporaire de la glande, et est suivie d'une  
réaction par ces états pathologiques  
temporaires qui est en fait l'élément d'ordre,  
en empêchant les convulsions partielles,  
dans les membres mêmes qui ont été le  
siège de ces convulsions.

à l'un des cas nous la une théorie  
pour un moyen ingénieux de guérir les  
~~phlébites~~ phlébites.

Le mien est, je crois, d'empêcher, pour  
moment d'empêcher le fait, en attendant  
quelque chose le fait sur ces deux questions.

## II.

Après avoir reconnu et proclamé l'importance  
de l'importance de la théorie de l'irritation  
directe du centre moteur, dans l'interprétation  
des accidents convulsifs de cause cérébrale,  
Je dois tout d'abord rappeler que cette  
théorie ne saurait être d'une manière  
exclusive. Mais sur ce qui m'a été opposé  
par - Je me suis vu de moi-même l'appeler la  
théorie de l'irritation particulière  
sanguine, dans le hémorrhagie cérébrale.

[illegible]

C'est la un j'mais Sir Legent, Belleguard (12.  
a infirmité avec grand, dans quelques uns des  
d'écrits les plus remarquables.

Un Lancet, 1861. Article of Science, Medicine  
1873. — on the Mechanism of functions of  
Symptoms of disease of the Brain.

Le premier point, dans la  
démontre l'importance, pour faire ressortir & en  
général la distinction propre à l'homme  
de l'animal, entre les effets directs et les  
effets indirects d'une lésion cérébrale,  
d'insomnie tout du cas de la section  
complète d'un nerf.

Quand le mot prophétique est donné  
complètement de l'œuvre neuve, il s'agit  
fatallement une prophétie mal comprise,  
si il s'agit de l'œuvre neuve, n'est il pas  
desert - Mais la lésion cérébrale peut avoir  
tous les degrés d'un mal partiel, et  
même dans les cas les plus graves et  
même d'appeler du nom d'insomnie  
la condition pour la vie du  
réellement sur les centres nerveux.  
et alors l'insomnie pour exemple, Le lésion,

on en est au crime Sympthomas. - Ces (13).  
notables accidents, beaucoup représentés et  
par phénomènes indirects - Remarque, en fait  
quelques symptômes directs, sans aucun  
pour ainsi dire fatal et vicieux - (14)  
de phénomènes ne au contraire une chose  
possible, mais élatore. Cela peut avoir  
on ne va pas.

Je pourrais citer un grand nombre  
de faits propres à mettre en lumière ces  
actions à distance, dans le domaine de la  
généralité expérimentale. Je me borne  
aux suivants :

Expérience de Hagen. Grenouille tête  
coupée. Embryon propre à exister séparément  
après. on place un cantharide à l'extrémité  
inférieure de la cavité. Sans que dans l'opération  
les membres supérieurs sont gravés et  
on ne peut y produire par des cantharides  
phén. réflexes.

— autre cas. même opération. on  
fait passer un courant galvanique dans  
les membres inférieurs, sans que dans  
le courant, le membre supérieur se lève  
comme d'habitude et on ne peut

<sup>de l'homme</sup>  
y ~~font~~ 2 monuments élevés. au (H.  
Cintre sous le monument récemment  
grand en cette h'pitation.

Faits analoges de Lewisson. 1867, paralysie  
de membre inférieur, sans que dans la  
compensation des reins, de l'utérus, des intestins  
de la vésicule -

- Sans lésion du domaine cérébral ni  
des ligaments du fœtus du même genre.

Leg. de Schmitt, incision dans le cerveau  
au Lab. b'p'ment d'une granaille, avec  
autres la réparation. Leg. de Vulpian  
Chor du kiste d granaille, 2 autres de réparation  
et du cœur dans la d'artère, et pendant  
longtemps va lentement du fœtus.

Mais M n'est pas nécessaire de faire  
l'impression à l'expression des sens.  
Une tumeur du fœtus fait difficilement à mettre  
en lumière le principe de l'activité à  
du fœtus dans la pathologie cérébrale et  
de l'homme.

Les cas les plus vulgaires, nous en avons  
de l'exemple, aussi que l'on en a vu  
le malade qui <sup>un</sup> contre analyse physiologique  
et anatomique de d'altération d'apoplexie  
embellies à la formation d'un

foyer d'hemorragie cerebrale. - Les H.  
insensibilisations s'obtiennent avec la  
dose au cas du ramollissement apoplectique.

- D'une foyer hemorragique il est formé  
un foyer de gelée cerebrale. Int. en d'hem. de  
voyage luttant avec - 7. Vues me paraissent  
conditions locales. 10. petit foyer. - 2.  
Aprendant avec des grains. Le coma  
profond, evolution des meninges. Le coma  
combiné n'est pas rare.

Si j'ai choisi ces conditions, qui se  
trouvent fréquemment dans la réalité -  
j'en avais en encore d'autres j'en trou-  
ve ceux, c'est que je veux étudier ce  
qui se pourrait appeler la et de  
la compression par expansion de la  
matte encéphalique, si l'on veut l'inspire  
bien à tout ce que l'on compte de causes  
oppressives.

Le foyer que j'ai imaginé a vu  
l'empêcher les per. respir. et fonction, l'  
hemorragie croissante - phénomène d'ins-  
- mais il n'a pas produit l'expansion  
de la matte encéphalique. C'est la cause

phénomène qui peut se constater anatomiquement.  
 — Dans les cas ou grand foyer. beaucoup  
 de sang. ~~Le sang~~ <sup>Le sang</sup> est comme distendu -  
 Il est exactement à l'épaisseur de la dure  
 mère et fait avec elle un rapprochement qui est  
 au moins celui-ci - les convulsions sont  
 élargies comme l'aspic brune, c'est-à-dire les  
 centres, sont en exsangue - les fibres  
 sont épaissies. La liq. est et a été  
 Chassé - Il s'en est écoulé en fécule pendant  
 l'opération qui empêche de saisir la  
 lésion - Cela peut provenir des lésions du  
 hémisphère - mais le centre et le bulbe  
 sont protégés en général.

Il y a une lésion des compressions ou  
 lésion n'est nullement nécessaire -  
 les produits des phénomènes approuvés -  
 d'ailleurs si elle n'existe pas dans les  
 cas de hémorragie.  
 Les petites et les frottements au doigt, au  
 3<sup>e</sup> - Enfin elle fait défaut surtout  
 dans les petites foyers intra-corticales  
 et médullaires, les accidents approuvés  
 grand centre et un grand de grain  
 nous prouve une lésion des  
 influences -

En bien des points La Leçon d'aujourd'hui (17)  
 nous rappelle d'instinct, cependant ses traits  
 d'ensemble du système cérébrospinal,  
 par un unanimité mal connue — ce n'est  
 pas la fait de la compréhension — et qui est  
 des premiers sur le coup d'action à systématiser  
 — ainsi dans le cerveau lui-même, ce  
 développement le traduit dans les parties  
 corticales par le coma ou le coma — le  
 dit-on dans 99% cas, car évidemment le coma  
 n'est qu'un effet direct de la destruction  
 de 99% fibres nerveuses au inférieure du  
 noyau cérébral.  
 Mais les accidents

1. Dăruirea lui Dumnezeu  
 2. Dăruirea lui Dumnezeu  
 3. Dăruirea lui Dumnezeu  
 4. Dăruirea lui Dumnezeu  
 5. Dăruirea lui Dumnezeu  
 6. Dăruirea lui Dumnezeu  
 7. Dăruirea lui Dumnezeu  
 8. Dăruirea lui Dumnezeu  
 9. Dăruirea lui Dumnezeu  
 10. Dăruirea lui Dumnezeu



Polakow. Mr. Stern qui a étudié ce 18.  
point avec soin, a particulièrement reconnu que  
les lésions à l'origine de plus divers, même les  
prophétiques peuvent la produire. que même  
les fortes petites lésions créant, avec l'absence  
de l'élément aërien. De telle sorte qu'il faut  
s'en admettre même, sans la compression,  
mais la lésion même, altère à distance.

4. faut il être aussi comme un exemple  
d'action à distance ces lésions viscérales que  
j'ai reconnues chez les apoplectiques, épileptiques,  
pulmonaires, gastriques de l'induration, frux  
de l'œsophage, tuberculaires. Schott et Monro  
de l'œsophage tuberculaires. Schott et Monro  
lorsqu'ils ont observé chez les auteurs  
en chirurgie ou les lésions expérimentales  
des masses cérébrales et des foyers cutanés.  
Vallhaupl tout récemment (Cerebrotuberc.  
n° 14, 1894) a observé les mêmes effets  
d'une lésion locale sur un point,  
un point de la périphérie de l'hémisphère.  
L'œsophage, de la lésion de la lésion.

— J. Mais un des de Vallhaupl lui-même  
sans la lésion elle-même on peut

Neuro-muscles les effets de l'action à distance. Il  
semble l'y pénétré à la courbure - relaxation sur  
des membres. La physiologie musculaire que de  
l'activité musculaire cet un acte réflexe  
permanente sous l'égide de l'organe en  
dans la cellule (Brady est.) ?  
Mais les actes réflexes proprement dits  
sont supprimés momentanément dans  
les cas graves.

Mais sur un, à part la du premier  
mécanisme porteur, transmissor, conducteur  
à un centre d'impulsion ; Mais sur la retour,  
bien qu'il a un sign. attaché dans certains  
cas de l'organe à évaluation locale, dans  
les cas de l'organe à évaluation locale.

Les cas de l'organe propre -  
celui-ci le transmet <sup>aux</sup> habituellement  
à un phénomène direct, l'hémiparésie  
propre ou la contracture, mais  
l'intervention du phénomène à distance  
n'y a pas sans s'en faire.

Il faut il cite, Les mouvements, le  
naturellement formant de l'organe <sup>ou caractère</sup> musculaire  
dans certains cas, comme hémiparésie propre  
la plus de l'organe est que la lésion

Et qu'on peut qu'on ne peut que par 20.  
une action réflexe; plusieurs en peut être  
de l'organisation de notre système, bien que la  
plus souvent la neurite s'étend dans  
les cas de l'encéphale, peut être confondue avec  
le fait d'après les résultats de  
Schwabe et de Many, de la partie  
de notre système - l'ensemble de l'encéphale.

J'ai eu aussi entre d'autres quelques  
abaissement relatif à la <sup>action</sup> ~~production~~  
généralité de l'existence qui rendent possible  
la réflexion la tentation de localisation  
centrale.

Enfin, si détails jusqu'à présent  
juste au commencement de la prochaine  
série et j'en aurai fini avec cette  
question de localisation qui aura  
le long temps retenu.

Après cela j'en parle de l'encéphale  
avec une des principales formes de l'encéphale  
amalgamées dans le cerveau peut être  
la figure.

20 Leem.

14. jūn. 1878.

Heurysia Coriacea

Muscles,

1.

Ainsi que je me l'ai assuré, Je terminerai  
aujourd'hui, et il s'en faut d'un peu, le  
Chapitre de l'éducation cérébrale."

Je traiterai, plus particulièrement, des  
Hémiplégies cérébrales corticales. C'est la  
un sujet que nous avons, à plusieurs reprises,  
chacun faisant, essayé de traiter, mais  
que, en raison de son importance, il nous  
faut actuellement approfondir.

a. Certaines Hémiplégies, Muscles, Sont  
la conséquence directe de lésions affectant  
des régions particulières de l'écorce des  
hémisphères cérébraux, au même titre  
que l'hémiplégie cérébrale vulgaire  
résulte indirectement, ainsi que je l'ai  
montré, de lésions déstructives, parfois  
étendues, affectant les masses grises  
centrales, et par suite tout le cortex  
interne.

L'existence de ces Hémiplégies corticales  
décrites, chez l'homme, paraît être contestée  
aujourd'hui encore, par la plupart des  
pathologistes. J'ai mis, cependant,

Non de omni, déjà, en une arête (2.  
généralisme de l'arête, à la fois profonde  
et étendue, portant sur l'arête grise  
et la substance blanche sous-jacente,  
dans le domaine de l'arête inférieure,  
— sans participation aucune des  
masses centrales — peut produire  
l'hémiplegie permanente avec sclérose  
descendante corticale.

Enfin, dans l'observation à laquelle  
je rapporte la plaque qui est avec  
les yeux, — et qui est en fait  
déjà — la L. 2. circulaire, avec  
une partie de l'inférieure, et quelques parties  
de l'arête inférieure, avaient été détruites  
avec la région de l'arête inférieure  
y atteint. — En conséquence, les  
de l'arête inférieure des 2 branches inférieures  
de l'arête inférieure — La coupe de l'arête  
et le corps de l'arête n'avaient pu être  
l'arête. Cependant, à la suite  
de cette lésion, l'arête inférieure  
Corticale,

des hémiphris, On s'étant rendu, au 3.  
hémiphris permanente, accompagnée de  
Contracture des muscles paralytiques; Les  
divers parties de l'isthme et du Neck, et  
des côtés de la Cerveau, la moelle  
épinière du côté de l'hémiphris des  
membres, approuvant les observations, et  
de la colonne descendante contracture. =  
Une aussi bien que si il l'a été agi  
d'une lésion intéressant les régions  
antérieures de la capsule interne, toute  
les 2 hémiphris du Corps Stri.

Cette lésion sera définitive, j'ai trouvé  
exactement reproduits, dans 4 autres  
cas de ma collection, avec quels je pourrais  
joindre plusieurs faits observés par M.  
Vulpian. Il est au moins fort remarquable  
qu'elle se reproduit à titre de répétition  
constant, toutes les fois que les mêmes  
conditions sont réunies, et savoir, une  
vaste destruction d'une partie de l'hémiphris  
dans le domaine de l'artère sylvienne.  
Au contraire, autant que j'en puis  
juger d'après mes observations, l'  
hémiphris permanente contractile

n'a pas lieu, en conséquence des lésions (4.  
Corticales, vantes et profondes, s'étendant  
sur toute région du hémisphère - (voir les  
planches relatives au lobe supérieur et au  
lobe de la face interne)

S, Mais surtout, les faits de cette  
catégorie, il faut bien le remarquer, sont  
plutôt exceptionnels. Ils ne constituent pas  
en somme l'état le plus intéressant de  
la question des hémiplegies corticales.  
Celles-ci, pourvus la première encore  
à la suite de lésions beaucoup moins  
étendues, beaucoup plus délicates.

Maintenant, dans la pratique usuelle  
vous avez à compter avec ces paralytiques  
compromises à des lésions superficielles, peu  
étendues, et s'étendant sur le hémisphère,  
et à les distinguer de l'hémiplegie vagabonde  
due à <sup>une</sup> lésion du corps opto-strié.  
D. I.

La manière d'introduction et son cours  
sont caractéristiques aussi bien le caractère que  
le mécanisme, de ce genre d'hémiplegie,  
Il me paraît utile, d'ajouter avec quelques  
détaillements, un certain nombre  
de faits, appartenant



au Darnum exprimant et, et Dm J. n'ai (5  
pu jusqu'ici, que mes presens en bref aperçu.

Il s'agit de l'excitation et de la  
dérivation, ces deux procédés, quelconques, de  
des points moteurs, dont l'excitation  
l'excite à pour elle de D. Dm J. n'ai  
phénomènes moteurs, d'apparence physiologique,  
tandis que l'excitation excessive, en autres  
dit l'excitation, de ces mêmes points,  
provoque sans les mêmes points, des  
actes moteurs pathologiques, & l'excitation  
Convulsives.

a. On y a beaucoup de temps. Mais on y a  
fin au fait l'excitation de grands  
parties du hémisphère, chez les animaux,  
et remarque à la suite de ces excitations,  
chez le chien, l'excitation de la partie du corps. Mais  
une partie du côté opposé du corps. Mais  
Ces parties étaient considérées comme  
assurant de toutes les heures l'excitation  
moteurs, faisant des ces points quelconques  
de l'hémisphère. C'est même la partie  
supérieure qui est la partie en grande partie  
la doctrine de l'homogénéité des  
deux parties du hémisphère. — la



Et cela etant fait on salue, à l'aide, X  
d'un scalpel, ou d'une ciseaux, la partie  
convoisante de l'icore gris (en commun  
une centaine ou plus. Hitzig) du lieu ou on  
en le detruit par la cautérisation.

Supprimer que l'apartem en question etant  
protegeri sur le point gris, esut, si besoin  
des mesurures d'exercism, dans les heures  
de la nuit anterieur du coté droit.

à peu l'icore gris et de la femme  
qui s'en produit, dans cette même esut  
anterieure des troubles qui remuement  
dans les mouvements, esut met en d'icore  
avec beaucoup de soin par M. Hitzig.

1<sup>o</sup> Supprimer que l'animal insiste,  
essayé de marcher ou de courir. On voit  
dans cet acte, la patte anterieure droite  
en porter involontairement, tantôt en  
de l'air, tantôt en s'écarter. Il y a la même  
vraisemblable malade qui fait par l'animal.  
fait des claudes fréquentes.

2<sup>o</sup> La Station de nuit: le membre  
malade, refuse, sans que l'animal s'en  
s'en doute, sur le de s'écarter.

Dans la Station alpine, <sup>on voit</sup> la patte 8.  
antérieur droit, s'étendre sur a peu, jusqu'à  
à que le chapeau grise sur le côté.

Les mêmes phénomènes de l'ont reproduire  
également dans les coprinus de Mlle. Camille  
et Desret, qui ont remarqué en outre leur  
Variabilité. C'est à dire qu'ils eussent momentanément  
sans aucun apparent appréciable, pour  
l'apparence capite.

C. Les Observateurs qui ont reconnu ces faits  
de l'ont espérés de rechercher si ils l'ont sur  
à la fois de leur nécessaire, si il l'ont  
comparable à l'incoordination du tabelliger.  
Sans le moment il n'ont pas plus sage  
et plus pratique, de décrire ce phénomène  
sans le nom de parésie en déterminant avec  
soin les caractères de cette parésie.

1.<sup>o</sup> En premier lieu il faut faire remarquer  
qu'ils affectent seulement un animal si l'on ne  
l'observe - une partie d'un insecte. Mais  
donc évidemment parité.

2.<sup>o</sup> Pensant bien la Decevoir, elle se  
montre variable.

3.<sup>o</sup> elle ne l'accompagne d'aucun trouble  
de la sensibilité

4. Pupin, elle est essentiellement transitoire. Elle  
amène au bout de 4 m/jours, dans les reprises  
de Duret, de Nathanaël, - au bout de 15 m 20.  
jours, dans 99. reprises de Hering, les  
mouvements volontaires normaux, et tout  
notables.

2. Et maintenant parlons des reprises  
à l'entraînement - 1°. La paralysie affecte  
les membres supérieurs, quand la mutilation  
porte sur le centre antérieur cervical, au  
niveau de la base, mais elle affecte la face, si c'est le  
centre qui anime cette partie qui est  
mutilé. 2°. La paralysie due à l'asie  
n'est qu'un phénomène banal, pouvant  
se produire à la suite d'une lésion postérieure  
sur un point quelconque du cordon. Ainsi,  
par exemple, (obs. de Duret.) l'ablation  
d'un point de la moelle grise, disant  
d'une partie de 10 jours, fait sur les  
régions occipitales, on produit par la  
manière trace de paralysie.

3. L'expérience avec les mains de M.  
Duret, a fait une variante importante,  
après avoir démonté par la galvanisation  
le tissu de l'axe les centres moteurs

sur les segments)  
pour les étreintes, les muscles, l'épave 10,  
en marche au diron c'est-à-dire. — Les parois ca-  
audes qu'on le pourrait presser, la paralysie en  
bavant, plus considérable, plus tendue.  
Elle est à peu près aussi complète que celle  
qui brule, chez le chien, et l'extirpation du  
moyen caudal. La suite s'explique en  
dant d'ailleurs la paralysie est la face  
qui existe au contraire dans l'empyème  
des os du moyen caudal. Les  
phénomènes en sont, dit Duret. Seul  
plus durables. On voit en effet que  
l'os, si il est dur et indéfini-  
ment, et son organe s'élève encore  
à l'extirpation à l'apogée d'expériences  
suffisantes. —

Ci. Quoiqu'il en soit, Meppin est une  
trafaut de nos unités qui dans la  
pathologie centrale et le l'homme, on  
peut remarquer des états empoussiés  
à la paralysie de l'homme s'inspirent  
chez les animaux.

Mais avant d'en arriver là, j'ai  
continué l'exposé des notions empiriques,  
pour que j'y trouve l'occasion de mettre  
en évidence, et ainsi fait, j'espère à

élever la thèse des phénomènes du M.  
et d'agit. (Système de l'homme.)

une partie de l'œuvre est accomplie. Il  
s'en est suivi une grande fermentation y compris  
de l'œuvre. Mais au bout de quelques jours, la  
fermentation est devenue spontanée. Il y a  
bien à admettre qu'il se produise là une  
phénomène dit de Suppléance ; c'est à dire  
que les parties de l'œuvre, plus ou  
moins éloignées de la source d'origine,  
se sont mises à l'œuvre d'une façon  
dont elles s'éclaircissent par elles-mêmes.

*A. Russ'us hypostheni* R. presentans  
*A. m. alaudinum* ? h'is part:

La Sapphisme n'a fait que les points  
convergents, ne homologues de l'autre  
hémisphère.

On a un certain nombre de résultats obtenus  
par M. Canille et Darcet et qui s'accordent  
à l'ensemble de cette hypothèse.

a Ablatum Simulacrum, sur l'autel  
des vases sur chaque hemisphère.  
Il en résulte une paroi double qui  
n'est pas plus récente que la paroi formée  
par l'ablation d'une seule caverne, et qui

la durée pas plus longtemps que celle-ci. 12.

2° ablation successive de 2 centes hémisphères.  
on enlève le centes au bras gauche, il le perd pendant  
une pareille à droite; guérison au bout de  
99 jours. on peut supprimer le  
centes droit à l'apoplexie ou l'interpe. Il  
le perdrait une pareille à gauche, et la partie  
droite se réparait-joint.

2° On pourrait supposer que la suppuration  
se fait aux dépens d'un point quelconque  
de l'hémisphère opposé-

a. par l'intermédiaire des Corps Callus.  
On traite l'extirpation du centes au bras  
gauche. l'apoplexie à droite - elle  
guérit au bout de 8 jours - on fait mourir le  
Corps Callus. La pareille ne se repare  
pas, et l'animal marche et court,  
comme d'habitude. Les lésions de l'organe  
ne font que chez le homme ~~la~~ <sup>l'absence</sup>  
congénitale des Corps Callus. Il suit  
sans aucune influence sur le mouvement.  
Voici un exemple de ces rapports  
par Knox (Année Médicale Recueil,  
May, 1875 p. 323. - et Malinowski, et  
Car par Duret. note.)



6) Il n'y a pas d'immixtion de la respiration 13.  
Supprie, l'opie par la voie du corps etroit et  
de la capuche interne. Car si il y avait  
aussi on ne comprendrait pas que les lesions  
de la Capuche interne ~~pour~~ <sup>pour</sup> ~~travaillent~~ <sup>travaillent</sup>  
pour la hemiplegie durable et chronique  
bien au sud de la ligne eliti.

- Il semble etaler par la, que ces  
Supprie, dans les cas d'agenc, le fait  
que depuis des regions de l'hémisphère lat.  
de nouveaux centres se forment donc,  
dans les parties <sup>ventrales</sup> des centres etroit.

La Constitution de l'encéphale et l'encéphale  
della que nous la connaissons, en l'opon  
par à cette vue. J'ai eu pour de mes  
le fait d'encéphale et l'avance. Le type  
a l'encéphale repren dans une grande  
etendue des regions moyennes et antérieures  
des hémisphères - Les regions de la partie  
supérieures se distinguent par une etendue  
grande de l'encéphale de la partie  
Colorables des Cellules pyramidales  
de la couche profonde. On pourrait donc  
admettre que autour de quelques centres  
moyens, dans une etendue plus ou moins  
grande de l'encéphale, il existe des

des éléments de l'axe, de la ce rapport 14.  
avec les parties périphériques, — infirmité, mais  
par la suite l'état normal — mais forte a  
entra en fonction après la destruction du  
centre principal.

Je vous offre cette hypothèse sans  
rien garantir, et j'aurais aimé que les  
difficultés qu'elle rencontre soient aux  
groupes.

1<sup>re</sup>. Comme composé et d'interpréter  
si rapide, — il en faut pas plus de quelques  
jours — des centres nouveaux.

2<sup>e</sup>. Les animaux sont supposés soumis  
à la suite de l'ablation d'un centre.  
travail d'ing au crâne, plus ou moins  
immédiat du centre ~~chirurgical~~, un centre  
nouveau, qui soit doué des mêmes  
propriétés. Dont l'existence, également  
par exemple, si il s'agit du centre  
moteur de l'extension supérieure, d'un  
des mouvements sans cette extension.

3<sup>e</sup>. Enfin si le déplacement d'un  
centre à lieu, quelles sont les limites de  
ce déplacement.

Autant de questions, également





1<sup>re</sup> C'est une hémiplegie totale, si une C.  
complète; elle porte sur la face, le membre  
supérieur, et inférieur, mais à la fois dans  
grands degrés divers.

2<sup>de</sup> La paralysie est toujours plus prononcée  
dans le M. Supérieur.

3<sup>de</sup> La paralysie peut être transitoire, mais  
elle n'est pas variable. C'est à dire que d'un  
moment à l'autre elle ne disparaît pas pour la  
répandre et disparaître encore.

4<sup>de</sup> Les autres, dans les 3<sup>es</sup> Immediate, Vascularité  
ou <sup>de participation des parties excitées de l'isthme</sup> ~~de participation~~ <sup>de participation</sup> ~~de participation~~ <sup>de participation</sup>  
ou ~~meningée~~ <sup>de participation</sup> ~~de participation~~ <sup>de participation</sup> ~~de participation~~ <sup>de participation</sup>  
longue ou chronique, dans les membres  
paralysés —

5<sup>de</sup> L'apoplexie est la complication  
rare, très accidentelle.

6<sup>de</sup> Les troubles durables de la sensibilité  
peuvent accompagner (Hémiparésie) cette  
forme de paralysie.

7<sup>de</sup> Les membres paralysés, offrent une  
élévation notable de la  
température — dans les premiers temps au  
moins, par conséquent si il s'agit d'une  
lésion de la Circulation optique. (Dorland)



7. *fulvum* dans le dernier cas la  
bonne faiblesse n'apparaît pas isolément.







Monophasique - Anis. peralysia facies 21.  
Kautstaini - Hemiplegie trans. d'un  
membre supérieur, et d'une partie d'un  
membre inférieur comme l'a remarqué  
cependant (Tilling) dans Simon) Soit  
Certains groupes musculaires, les extenseurs  
pas encore plus. Je pourrais multiplier  
les exemples, mais je préfère pour  
montrer je pense, que les Lésions supérieures  
du Cerveau chez l'homme peuvent en  
du point de vue <sup>anatomique</sup> ~~fonctionnel~~ de celles  
qui résultent d'une lésion des parties  
centrales.

Elles sont multiples. Les seules données que  
nous possédons actuellement sont ce que  
j'ai proposé d'appeler les hemiplegies  
cérébrales corticales. Elles ont en effet une  
anatomie et l'on peut dire, qu'à beaucoup  
d'égards le chapitre qui les concerne  
est un chapitre d'attente; mais  
le peu que nous savons laisse entrevoir  
à priori, dans ce domaine, un  
champ d'investigation fort intéressant.

22.

Mes amis, d'abord, d'après, avec  
le plus grand soin.

Mes amis, après vous avoir présenté, dans  
la prochaine séance, les contributions  
d'Asmatie, d'Henrichson <sup>et quelques autres</sup>  
parmi de leur œuvre, relatée dans la thèse  
des "Localisations Cerebrales", 7. traitons  
dans la prochaine séance, de la Neurologie  
Empirique d'après le cerveau, et de ses divers  
aspects, dont elle peut être l'objet de  
deux parts.

6  
Aphasie



Messieurs.

2.

Dans la première partie de la leçon  
d'aujourd'hui, je vous ai présenté un instant des  
quelques points relatifs encore aux localités  
Orbales et qui jusqu'ici n'ont pu former  
plan d'une description que j'ai présentée.  
Après quoi j'ai traité de la neurologie,  
ou j'ai exposé conjointement du cerveau et des  
Lésions anatomiques qui s'y rapportent.  
D. I. J. Vous savez d'abord quelques  
mots des conditions anatomiques pathologiques  
auxquelles se rapporte le Syndrome  
Apraxique. Vous savez, parce que la  
Localisation <sup>de l'organe qui fonctionne</sup> est Apraxique dans la  
partie postérieure de la 3<sup>e</sup> circonvolution  
frontale <sup>Thémistocle</sup> de ~~cette~~ arche et de beaucoup  
la première <sup>de l'arche</sup>, garnie les localités  
d'une l'écorce grise, et qu'elle a subi  
de lésions, en quelque sorte à toutes  
les autres.

Pendant longtemps, la doctrine  
de M<sup>r</sup> Broca, — il est de toute justice qu'elle  
se soit lui soit attribuée — a succédé  
à une autre et à une autre opposition.

Mais on peut s'en grâtier, la lumina-  
l'ait fait, il qui devant s'insurer la  
consolidation donner à peu près jure et,  
sans en France s'en t'étranger.

Ce n'est pas que de temps à autre, on  
 me me publie, sans dire, même, ses  
 faits en apparence entre d'autres à la  
 théorie - Mais aussi que le fait remonte  
 aux vains, M. Broadbent, un de ses  
 auteurs, qui vient s'occuper sur la matière  
 les observations précédentes faites, plus ou moins,  
 soit il a le cas de plusieurs fois que le  
 cas anatomique pathologique.

Dr. 1<sup>er</sup>, pour le premier de ces deux genres  
 on présente comme 2<sup>e</sup> saturation de l'acide  
 4<sup>e</sup> de la 2<sup>e</sup> de l'acide d'acétate de la 3<sup>e</sup> de la 4<sup>e</sup> de la 5<sup>e</sup> de la 6<sup>e</sup> de la 7<sup>e</sup> de la 8<sup>e</sup> de la 9<sup>e</sup> de la 10<sup>e</sup> de la 11<sup>e</sup> de la 12<sup>e</sup> de la 13<sup>e</sup> de la 14<sup>e</sup> de la 15<sup>e</sup> de la 16<sup>e</sup> de la 17<sup>e</sup> de la 18<sup>e</sup> de la 19<sup>e</sup> de la 20<sup>e</sup> de la 21<sup>e</sup> de la 22<sup>e</sup> de la 23<sup>e</sup> de la 24<sup>e</sup> de la 25<sup>e</sup> de la 26<sup>e</sup> de la 27<sup>e</sup> de la 28<sup>e</sup> de la 29<sup>e</sup> de la 30<sup>e</sup> de la 31<sup>e</sup> de la 32<sup>e</sup> de la 33<sup>e</sup> de la 34<sup>e</sup> de la 35<sup>e</sup> de la 36<sup>e</sup> de la 37<sup>e</sup> de la 38<sup>e</sup> de la 39<sup>e</sup> de la 40<sup>e</sup> de la 41<sup>e</sup> de la 42<sup>e</sup> de la 43<sup>e</sup> de la 44<sup>e</sup> de la 45<sup>e</sup> de la 46<sup>e</sup> de la 47<sup>e</sup> de la 48<sup>e</sup> de la 49<sup>e</sup> de la 50<sup>e</sup> de la 51<sup>e</sup> de la 52<sup>e</sup> de la 53<sup>e</sup> de la 54<sup>e</sup> de la 55<sup>e</sup> de la 56<sup>e</sup> de la 57<sup>e</sup> de la 58<sup>e</sup> de la 59<sup>e</sup> de la 60<sup>e</sup> de la 61<sup>e</sup> de la 62<sup>e</sup> de la 63<sup>e</sup> de la 64<sup>e</sup> de la 65<sup>e</sup> de la 66<sup>e</sup> de la 67<sup>e</sup> de la 68<sup>e</sup> de la 69<sup>e</sup> de la 70<sup>e</sup> de la 71<sup>e</sup> de la 72<sup>e</sup> de la 73<sup>e</sup> de la 74<sup>e</sup> de la 75<sup>e</sup> de la 76<sup>e</sup> de la 77<sup>e</sup> de la 78<sup>e</sup> de la 79<sup>e</sup> de la 80<sup>e</sup> de la 81<sup>e</sup> de la 82<sup>e</sup> de la 83<sup>e</sup> de la 84<sup>e</sup> de la 85<sup>e</sup> de la 86<sup>e</sup> de la 87<sup>e</sup> de la 88<sup>e</sup> de la 89<sup>e</sup> de la 90<sup>e</sup> de la 91<sup>e</sup> de la 92<sup>e</sup> de la 93<sup>e</sup> de la 94<sup>e</sup> de la 95<sup>e</sup> de la 96<sup>e</sup> de la 97<sup>e</sup> de la 98<sup>e</sup> de la 99<sup>e</sup> de la 100<sup>e</sup> de la 101<sup>e</sup> de la 102<sup>e</sup> de la 103<sup>e</sup> de la 104<sup>e</sup> de la 105<sup>e</sup> de la 106<sup>e</sup> de la 107<sup>e</sup> de la 108<sup>e</sup> de la 109<sup>e</sup> de la 110<sup>e</sup> de la 111<sup>e</sup> de la 112<sup>e</sup> de la 113<sup>e</sup> de la 114<sup>e</sup> de la 115<sup>e</sup> de la 116<sup>e</sup> de la 117<sup>e</sup> de la 118<sup>e</sup> de la 119<sup>e</sup> de la 120<sup>e</sup> de la 121<sup>e</sup> de la 122<sup>e</sup> de la 123<sup>e</sup> de la 124<sup>e</sup> de la 125<sup>e</sup> de la 126<sup>e</sup> de la 127<sup>e</sup> de la 128<sup>e</sup> de la 129<sup>e</sup> de la 130<sup>e</sup> de la 131<sup>e</sup> de la 132<sup>e</sup> de la 133<sup>e</sup> de la 134<sup>e</sup> de la 135<sup>e</sup> de la 136<sup>e</sup> de la 137<sup>e</sup> de la 138<sup>e</sup> de la 139<sup>e</sup> de la 140<sup>e</sup> de la 141<sup>e</sup> de la 142<sup>e</sup> de la 143<sup>e</sup> de la 144<sup>e</sup> de la 145<sup>e</sup> de la 146<sup>e</sup> de la 147<sup>e</sup> de la 148<sup>e</sup> de la 149<sup>e</sup> de la 150<sup>e</sup> de la 151<sup>e</sup> de la 152<sup>e</sup> de la 153<sup>e</sup> de la 154<sup>e</sup> de la 155<sup>e</sup> de la 156<sup>e</sup> de la 157<sup>e</sup> de la 158<sup>e</sup> de la 159<sup>e</sup> de la 160<sup>e</sup> de la 161<sup>e</sup> de la 162<sup>e</sup> de la 163<sup>e</sup> de la 164<sup>e</sup> de la 165<sup>e</sup> de la 166<sup>e</sup> de la 167<sup>e</sup> de la 168<sup>e</sup> de la 169<sup>e</sup> de la 170<sup>e</sup> de la 171<sup>e</sup> de la 172<sup>e</sup> de la 173<sup>e</sup> de la 174<sup>e</sup> de la 175<sup>e</sup> de la 176<sup>e</sup> de la 177<sup>e</sup> de la 178<sup>e</sup> de la 179<sup>e</sup> de la 180<sup>e</sup> de la 181<sup>e</sup> de la 182<sup>e</sup> de la 183<sup>e</sup> de la 184<sup>e</sup> de la 185<sup>e</sup> de la 186<sup>e</sup> de la 187<sup>e</sup> de la 188<sup>e</sup> de la 189<sup>e</sup> de la 190<sup>e</sup> de la 191<sup>e</sup> de la 192<sup>e</sup> de la 193<sup>e</sup> de la 194<sup>e</sup> de la 195<sup>e</sup> de la 196<sup>e</sup> de la 197<sup>e</sup> de la 198<sup>e</sup> de la 199<sup>e</sup> de la 200<sup>e</sup> de la 201<sup>e</sup> de la 202<sup>e</sup> de la 203<sup>e</sup> de la 204<sup>e</sup> de la 205<sup>e</sup> de la 206<sup>e</sup> de la 207<sup>e</sup> de la 208<sup>e</sup> de la 209<sup>e</sup> de la 210<sup>e</sup> de la 211<sup>e</sup> de la 212<sup>e</sup> de la 213<sup>e</sup> de la 214<sup>e</sup> de la 215<sup>e</sup> de la 216<sup>e</sup> de la 217<sup>e</sup> de la 218<sup>e</sup> de la 219<sup>e</sup> de la 220<sup>e</sup> de la 221<sup>e</sup> de la 222<sup>e</sup> de la 223<sup>e</sup> de la 224<sup>e</sup> de la 225<sup>e</sup> de la 226<sup>e</sup> de la 227<sup>e</sup> de la 228<sup>e</sup> de la 229<sup>e</sup> de la 230<sup>e</sup> de la 231<sup>e</sup> de la 232<sup>e</sup> de la 233<sup>e</sup> de la 234<sup>e</sup> de la 235<sup>e</sup> de la 236<sup>e</sup> de la 237<sup>e</sup> de la 238<sup>e</sup> de la 239<sup>e</sup> de la 240<sup>e</sup> de la 241<sup>e</sup> de la 242<sup>e</sup> de la 243<sup>e</sup> de la 244<sup>e</sup> de la 245<sup>e</sup> de la 246<sup>e</sup> de la 247<sup>e</sup> de la 248<sup>e</sup> de la 249<sup>e</sup> de la 250<sup>e</sup> de la 251<sup>e</sup> de la 252<sup>e</sup> de la 253<sup>e</sup> de la 254<sup>e</sup> de la 255<sup>e</sup> de la 256<sup>e</sup> de la 257<sup>e</sup> de la 258<sup>e</sup> de la 259<sup>e</sup> de la 260<sup>e</sup> de la 261<sup>e</sup> de la 262<sup>e</sup> de la 263<sup>e</sup> de la 264<sup>e</sup> de la 265<sup>e</sup> de la 266<sup>e</sup> de la 267<sup>e</sup> de la 268<sup>e</sup> de la 269<sup>e</sup> de la 270<sup>e</sup> de la 271<sup>e</sup> de la 272<sup>e</sup> de la 273<sup>e</sup> de la 274<sup>e</sup> de la 275<sup>e</sup> de la 276<sup>e</sup> de la 277<sup>e</sup> de la 278<sup>e</sup> de la 279<sup>e</sup> de la 280<sup>e</sup> de la 281<sup>e</sup> de la 282<sup>e</sup> de la 283<sup>e</sup> de la 284<sup>e</sup> de la 285<sup>e</sup> de la 286<sup>e</sup> de la 287<sup>e</sup> de la 288<sup>e</sup> de la 289<sup>e</sup> de la 290<sup>e</sup> de la 291<sup>e</sup> de la 292<sup>e</sup> de la 293<sup>e</sup> de la 294<sup>e</sup> de la 295<sup>e</sup> de la 296<sup>e</sup> de la 297<sup>e</sup> de la 298<sup>e</sup> de la 299<sup>e</sup> de la 300<sup>e</sup> de la 301<sup>e</sup> de la 302<sup>e</sup> de la 303<sup>e</sup> de la 304<sup>e</sup> de la 305<sup>e</sup> de la 306<sup>e</sup> de la 307<sup>e</sup> de la 308<sup>e</sup> de la 309<sup>e</sup> de la 310<sup>e</sup> de la 311<sup>e</sup> de la 312<sup>e</sup> de la 313<sup>e</sup> de la 314<sup>e</sup> de la 315<sup>e</sup> de la 316<sup>e</sup> de la 317<sup>e</sup> de la 318<sup>e</sup> de la 319<sup>e</sup> de la 320<sup>e</sup> de la 321<sup>e</sup> de la 322<sup>e</sup> de la 323<sup>e</sup> de la 324<sup>e</sup> de la 325<sup>e</sup> de la 326<sup>e</sup> de la 327<sup>e</sup> de la 328<sup>e</sup> de la 329<sup>e</sup> de la 330<sup>e</sup> de la 331<sup>e</sup> de la 332<sup>e</sup> de la 333<sup>e</sup> de la 334<sup>e</sup> de la 335<sup>e</sup> de la 336<sup>e</sup> de la 337<sup>e</sup> de la 338<sup>e</sup> de la 339<sup>e</sup> de la 340<sup>e</sup> de la 341<sup>e</sup> de la 342<sup>e</sup> de la 343<sup>e</sup> de la 344<sup>e</sup> de la 345<sup>e</sup> de la 346<sup>e</sup>

Quant au côté anatomico-pathologique, on  
dit en général qu'il s'agit d'une lésion, mais qu'elle  
est affective, alors que d'autres l'expriment  
comme une lésion et que la communication par  
l'intermédiaire du sang, la soumet à une  
état d'ischémie et par conséquent - sans

Les Caroubes d'Alger. Il en est encore au 3.  
la suite aux gens de la circulation des détails,  
mais on le trouve blanc qui la met  
en communication avec les appareils, toutes  
prophéties en nature; l'écriture qui  
serait à peu près la destruction de  
l'écriture elle-même, et que nous  
considérons tout à l'heure de plus près.  
Si en fin, pour il le dit l'écriture  
à comme plusieurs fois blanc essais de  
Topographie, appelant l'écriture,  
une écriture appartenant à une  
seule autre écriture.

Il n'y a pas de peine pour l'écriture  
d'écriture beaucoup plus une écriture en  
mémoire le plus exact et la composition  
de cette l'écriture finit. Il  
me rappelle que la partie principale. L'écriture  
de l'écriture la plus inférieure de  
l'écriture finit, ascendante -

Il n'y a pas d'ailleurs dans la l'écriture  
aucune particularité importante; il n'y a  
apparemment rien au l'écriture. L'écriture  
l'écriture, l'écriture de l'écriture.

— Cette circumplexité démontre une branche <sup>(dans le p. par. p. 11)</sup> 4<sup>e</sup>  
particulière issue de la Sylvieum - à qui s'oppose  
Comment elle peut être gâtée, tellement  
à l'écarter. J'ai prouvé que l'op. s'oppose  
à la g. V. Farn. Elle se dégage.

Elle prouve des rapports intéressants à  
noter. 1<sup>er</sup> rapport de contiguïté, avec  
l'Infula. Mais aussi de continuité par  
l'intermédiaire de filons nombreux, mais  
n'importe par que qq. autres ne font pas  
un rôle important aux Lézings & l'Infula  
dans la production d'aplatiss -

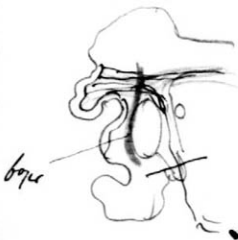
2<sup>e</sup> rapports de continuité plus ou moins  
directs avec toutes les autres régions de  
l'hémisphère, par la voie de filons  
concrets propres communément. La 3<sup>e</sup> comme  
~~une à l'autre~~ peut être considérée  
comme un point central, les relations  
avec toutes les autres parties de l'hémisphère.

3<sup>e</sup> Rapport avec les masses Centrales.  
Sise de la Faute de la zone arctique, la 3<sup>e</sup>  
circumplexité est intimement en relation  
avec la ~~zone arctique~~ bulbaire, ou  
plus ou moins l'hypoglyse. Plus ou  
moins en quel cas.



Cette relation s'établit d'elle, par les P.  
moyens gris, corps blanc, un directement  
par la capsule interne.

L'anatomie sur ce rapport n'a rien  
d'absolu, elle est en effet en partie, des faits  
pathologiques - Ceux-ci démontrent que  
les lésions propres des 2 corps blancs et de  
la capsule interne ne diffèrent pas  
pour l'aspect, l'aspect, même ayant  
lieu à gauche. - Cependant certaines  
lésions situées au voisinage du corps blanc  
au dessus et au dessous, peuvent produire  
l'aphasie, sans interrompre l'arc gris  
de la 3<sup>e</sup>. Cela se voit quelquefois  
à la suite de foyers hémorragiques dentelés  
qui s'étendent par en haut de façon à  
égaler par ainsi dire la circonvolution



- Comme on voit par le  
fait en anatomie caractéristique  
puisque'il est connu que  
la lésion de la capsule  
interne ne suffit pas à  
produire l'aphasie.

- M. Brodhurst admet  
et se en fait par le corps blanc

→ C'est aussi un point qu'il faut  
tenir compte pour l'aplatie  
- un autre, non du reste. - s'en 6 fait,

Il faut rejeter l'une hypothèse, que la C.  
sala de la vie droite qui le fait par la capsule  
supérieure gauche - Il y en a une autre qui  
a lieu par l'intervention du corps calleux  
- Et conséquemment par la capsule intérieure  
du Côté droit.

Dans les courbes normales la fonction  
aurait lieu à la fois par les 2 centres; mais  
les courbes pathologiques la vie la plus  
longue l'aurait.

Or, l'analyse d'un certain très grand  
de laction montre pour la circulation  
fonction gauche, l'effet à produire l'aphasie.  
Celle-ci ne pourrait <sup>être</sup> résulter d'une lésion  
forant sur une seule capsule intérieure;  
Il faudrait par que l'aphasie fut  
présente par la 2 capsules furent  
lésées, j'ignore si il existe une observation  
de ce genre, ~~laissant~~ cependant dans les  
considérations de l'importance de l'aphasie  
peut être reconnue, au lieu de la grande  
demande intellectuelle, respectant l'impair  
d'une parole les autres.

C. Il y en a beaucoup de leurs lésions  
- les lésions qui le plus souvent

spécimens à l'aphte. 1. J'ai parlé de  
des foyes hémorragiques, mais le cas en question  
est relativement rare. 2. L'aphte peut  
être chronique, et j'ai vu des cas qui ont  
d'une durée et la cause la plus évidente,  
aussi en clinique, l'écoulement de l'aphte conduit  
à l'hémorragie due à la rupture de la paroi  
sujette, immédiatement et d'un  
vrouvement par aphte - L'endostite  
de la paroi aphte peut produire les mêmes  
effets - Un eczéma au nez et au nez  
de car de méningite dans laquelle  
l'aphte peut être en connexion avec  
localisation spéciale sur le nez.  
Je ne verrais pas d'aphte j'ai dit  
dans la même si une aphte peut  
général -

Il y a lieu de remarquer que l'aphte  
dans 99 cas de l'aphte dans le nez, et  
seulement 1 aphte dans le nez  
on ne verrait aucune lésion appréciable  
de la paroi à côté de l'aphte de la  
de gauche, l'aphte sur cette paroi  
dans 99 cas de l'aphte dans le nez,  
une personne seule dans



[illegible]

[illegible]

Vous voyez mon illustre correspondant, M.  
Lacaze, du mariage justissime - solide, la doctrine  
qui s'en feraient et celle d'Anglais pour le  
Tasse et Caspary l'ont même justifiés et  
d'après laquelle la doctrine est <sup>une</sup> simple  
du premier Communisme, les deux  
à travers nous par les tombes de la justice,  
Curran et son collègue la doctrine. Mais  
à l'égard de cette ou les deux autres  
vraies pour s'en faire. Mais sans doute comme  
les tombes de justice et l'histoire pour le  
s'en faire. S'empêchant à cause de l'usage  
de la justice de la justice - En fait,  
propre à l'usage de la justice - En fait,  
même de la justice même de la justice  
sans doute. Mais nous en avons  
qui est cité par 45 auteurs avec une  
certaine force. On attendait à Hume.  
J'ai vu en effet ce cas de fait. On  
ne peut en faire. On fait la justice  
qui lui a été faite. Mais à quel  
l'agit - Une jeune fille à la justice  
symptômes de l'histoire. Mais à quel  
formation d'un Noptane s'entend, l'œuvre  
peut être l'œuvre de l'œuvre et l'œuvre



et même paraît il à guér. Mais il est certain (12)  
que le malade était empué c'est la seule chose  
que je regrette cette malheureuse femme commençait  
avec sa probabilité. — à l'autopsie les  
cancres optiques étaient empués. Si on en avait  
malt <sup>d'agout</sup> sanguin. Comme on en avait quelques  
hematodes. Je fais remarquer que l'apex de la  
plaque est repoussée. On ne trouve pas  
d'air embolique que la fongue hematode  
formait une tumeur indépendante et que  
les cancrs optiques n'en étaient que la  
base par impuissance; pour en attribuer la  
destruction à la cancre optique, sans la symphonie  
d'union grand me lie à l'observation que les  
Ventricles contenant de 8 à 10 onces de pus.  
On voit ce que la cancre optique suffisait de  
pression intra-cranienne exerce; l'écoulement  
de pus plus l'impulsion de la cancre que celle  
à elle-même l'écoulement du pus de la cancre  
la base qui n'est que la base la plus mince  
surpasse d'union. On fait donc l'écoulement  
à l'observation de l'écoulement, comme pour  
à l'écoulement que la cancre optique pour  
la base de la fongue hematode,  
7 ans in les (m. p. m. m.)

la thymus  
relatives ~~des~~ Localisations Cerebrales, et p. 19.  
l'impression et changez les idées reçues,  
Il me paraît actuellement d'étudier avec vous  
avec vous les principes, formes, relations  
anatomiques du système nerveux pour être la  
base -

Il faudrait s'abstenir des termes tels que  
l'impulsion et le blocage

Mais avant d'entrer dans le détail scientifique  
de ces problèmes médicaux, il faut faire compter  
les quelques points les moins d'importance  
montrant que le système est formé de

Comment on étudie l'acte de l'impulsion  
et les phases cérébrales, si nous n'avons  
pas aussi au préalable la langue conjuguée  
au système nerveux le développement  
des altérations (les altérations des

Il faut un temps. Mais si on l'a  
admission à peu près sans conteste, l'absence  
France que les éléments nous dans les  
différents parties du cerveau, au point de vue  
les uns et autres qui ont une fonction  
mote, sensitive, nullement fébrile,  
et si l'on se trouve conjugué au  
cervain, pour les caractéristiques  
substantielles cliniques et physiologiques, qui  
par les enactions physiologiques,

et aussi par la manière de le composer 14,  
dans les cas particuliers.

Le chant me bien changé aujourd'hui.  
Ce il paraît d'ailleurs qu'il en a bien de cette  
matière à l'ample, Il existe dans l'intimité  
des éléments, même, les lettres qui sont  
sur les caractères, phrases, phrases, phrases  
de la - du temps conjugué (acte vulgaire,  
et langue d'atholoyement) une hypothèse  
conjointe dans l'intimité de ce, l'élément  
Il n'est plus nécessaire d'inviter, comme  
autrefois le phénomène de la formation  
équivalente en même en si en en de la  
genèse. —

Mais avant d'en venir à ce caractère  
de simplicité, la question de la Merzli  
a passé par bien des phases diverses. Je  
n'ai pas l'intention d'entrer dans le détail  
d'un historique des uns n'ayant pas  
but sur un programme ou leur absence  
profite.

Le Vm rassemblement précédent qui est  
à l'instigation de Mr. Vocher qui se soit  
d'avoir vu en même l'existence d'une  
généralité conjuguée de toutes les formes, d'abord  
depuis Planchet qui l'avait

deuxièmement, la nouvelle édition, dans G. J. C.  
de Paris p. 1811. - et depuis Courcier qui  
dans son atlas de plantes publiées en 1827  
l'a avoir comme l'ancien dans le même

Voici la description générale que Vincent  
de ce pays a adressé à Newbold, et que ce  
luy a remis pour dans la suite. Elle est  
complète par son description, et la question  
pourquoi tout le monde s'est confondu, et  
la confusion même peut être plus aujourdhuy  
- c'est la description de Kottick, Ichabod,  
Fennel et 99 autres -

- D'après ces notions, la Neurobiologie  
 fait du le modèle du triple système  
musculaire en général. C'est à dire que  
 ça et là - Supprimer peut-être l'axe  
 la muscle éprouvé, - on trouve dans  
 celle-ci des notions, allusives d'un  
 genre de tractus filaires, - l'axe même  
 avec des tractus provenant des unes  
 inférieures - Alors les tractus bilancés,  
 filaires je le répète, sont l'impulsion  
 pour un système cohérent ou instable,  
 les points et les trous, les ligaments  
 par l'insertion d'un ligament,

Musaux de la Meraghe Sapi. Vishu, 16.  
Mysoloyls Sapi <sup>de 6,004 à 6,007 m.</sup> — dans l'ancien  
français varié à Grosolusma. — les  
Empes longitudinales, même apparents, pulvins  
les bûtes, même sans mûles, comme se en  
d'elles ont les bûtes ~~de l'ancien~~ remplis  
de une pulvins avec amorphes. — ainsi  
noirs cellulaires. de 2: bûtes.

— Ces particularités de l'empes avec  
quelques modifications fondamentales, dans  
la pulvins, en et dans les deux parties  
de Meraghe, comme à pulvins. Mûles  
et à cône gris.

Mûles qui respirent au testis au joint  
Tache de l'ancien, par la fillette. Et lorsque  
de la fillette de la forme au testis  
au joint de fillette, en a mûles qui  
les fillette par la forme d'une fillette de  
mûles au joint de fillette de l'ancien  
fillette.

— Mais la l'ancien dans la l'ancien  
qui me conduit à ces mûles, de l'ancien  
dans. Et la l'ancien par la forme de  
la l'ancien et au joint de l'ancien  
par l'ancien de l'ancien, par

## Une sorte de Coagulation

— Une étude la section et abli Langer  
de nouvelles recherches, faites d'après l'autopsie  
multitudes ont rendu à l'ancien, en effet. Mais  
à vrai dire il est de l'homme moderne, aucun  
de cette évolution n'a pu être, mais elle est  
définitive.

Disa Dutilleul avait tenu dans quelques  
jours de ces choses, des cellules à polymériser  
qu'il avait été tenté à rapporter aux  
autres cellules. Une cellule d'algues (M.  
Galgé) étudia la structure dans le monde.  
L'air de l'atmosphère, la solution de  
1/2 à 1%. d'eau de mer. — pendant 4  
6 heures — Empêcher un peu et d'effort.

atm. Cellules moyennes ayant les  
diminution et pour les moyennes de la cellule  
— ~~de la cellule~~ <sup>une partie</sup> quantités et d'effort.

De ces cellules, certaines partent de temps  
fortement dans toutes les directions. Les  
filaments sont si visibles, les cellules ayant  
leurs caractères de la cellule d'algues,  
à la cellule anastomosée, et de la cellule  
autobi par effusion à la cellule d'algues  
la cellule d'algues par



Assemblée de propos du dicta enjointe 19  
Ingram - 2<sup>e</sup> est pervenue à établir ~~fact~~  
milleux et lui / par conséquent / pour nous, un -  
fin parle pour nous et pour une fin les propos  
qui a été entre un commencement -  
1<sup>er</sup> que le texte de la thèse est par  
Ces deux par une marche ascendante, 2<sup>e</sup> qui  
se croisent par un un ~~relativement~~ <sup>conjointe</sup>  
au texte ~~Assemblée~~, - 3<sup>e</sup> qui est par  
Cristian non plus par un ~~assemblage~~  
de lettres à l'usage <sup>exclusif</sup> ~~particulièrement~~ <sup>volontaire</sup>  
suivant la manière indigène par G. G.  
et par B. B., mais 4<sup>e</sup> qui est  
par une simplement par le ~~corde~~ de  
l'acte conjointe ~~vulgaire~~ ou ~~l'acte~~ cellulaire  
l'acte et avec lequel elle se confond par les  
l'acte d'avec l'acte d'avec l'acte,  
l'acte d'avec l'acte et enfin par la manière  
de l'acte d'avec les ~~l'acte~~ ~~l'acte~~

C'est à dire p. ~~l'acte~~ ~~l'acte~~  
Commencement de la ~~l'acte~~ ~~l'acte~~

---



22. Lecan.

July 1875. 21

Kroger - Janu. Lymnaea

Mesquies.

Je vais aujourd'hui, reprendre l'étude  
de la Mesquite, on gangue conjonctive  
des centres nerveux, si on se l'ai l'empêché  
la dernière fois.

Au moment même, Sgors, je me  
inspèlerai les principaux traits de la  
de la description, que beaucoup d'écrits  
mes, sont-ils encore détrempés, considérés  
comme classique.

D'après cette description, qui est celle  
de Kallender, Schultze, Frommann, la  
gangue conjonctive, dans les centres  
nerveux, doit être sur le mode de  
diffusion conjonctive réticulée. on a vu  
dit, travaux adhésifs; de la Cytozine  
des histologistes allemands.

Le Schema propre à donner une idée  
d'ensemble de ce type se présente  
d'aspect cellulaire à prolongements ramifiés,  
anatomiquement entrecroisés, formant un  
système cohérent, qui est digne  
être historiquement suivi de  
Reticulum

Un semblaable unicellulaire si on le, (2.  
faites simplement dans la structure du gonion  
lymphatique - Nous venons les repérer  
qui comment se faire à cet égard -  
C'est d'après la typologie de la constitution  
la Neurologie.

Il y a bien d'y distinguer (Supposons  
qu'il s'agit de la cellule épithéliale) et ce  
qui s'appelle les noyaux Les noyaux sont  
constitués dans la cor de la Neurologie par des  
noyaux annelés en ovales, aplatis,  
à contours nets, mesurant de 0,004 à  
0,007 en regardant à travers eux, et la  
densité que Vichou et d'inné  
du noyau de la Neurologie, et Mr C. Pott,  
à ce qui s'appelle, dans la fente, dite,  
les myelocytes. - Une ~~autre~~ plus  
ou moins communément se présente sous  
cette forme ovale - Elle n'a pas  
forme cellulaire normale - mais  
Cependant d'après Forman. toutes  
dans le état pathologique elle prend  
les contours d'une cellule de forme  
étrange - Les noyaux dans la cellule,

très espacé, à distance en distance, (J.  
discontinuellement. (Subst. blanche).

Après les noues. Les fibres s'incise les  
brachiales, qui les constituent les uns avec  
autres. A part, s'ajoute la direction, des  
tractus fibrillaires, homogènes, brillants,  
ramifiés, et formant par les anastomoses  
qu'ils contractent, un réseau, à mailles  
compréhensives d'un seul tube venant,  
sous un faisceau de tubes nerveux.

En outre de la substance blanche, il y  
a aussi bien de la substance d'aspect blanc s'élève  
substance granuleuse - amorphe qui remplit  
les espaces vides, entre les tractus fibrillaires  
et les éléments nerveux. —

— J'ai décrit le Nerveau de la  
Vingtième paire la substance blanche et la  
matière grise. Sur quelques autres notes  
à la substance grise spinale, on en  
a une substance médullaire et corticale  
du Cerveau, il y a aussi qu'il y a des  
des légères modifications dans les  
lignes éparpillées le détail. —

— . Mais la description  
qui précède n'est présente à ce  
tout temps

L'absence de canaux nombreux et donc 4,  
plusieurs sont incertaines, certainement frustes.

1<sup>er</sup> M. rejette l'autre que les proyections  
qui montrent le Pectinellum avec le  
caractère en zigzag, une faute par suite  
à l'air d'être relativement concentrique  
et que le Pectinellum suggestion est  
peut être qu'un artefact, me efface tout.  
Le fait est que dans les nettes et fait  
par simple dissection, à l'état frais, on  
voit une membrane qui les rend exister et  
à actinellum coheres. des centraux et est  
faible de mettre en évidence de membranes  
cellulaires ou anchyroses, qui proviennent  
parfaitement libres.

2<sup>o</sup> - Le motif serpente soit calqué  
d'après les autres, le Pectinellum et le  
Neurogli, le rejet par, les autres et le  
Neurogli - en effet - dans les ganglions  
lymphatiques. d'après les nettes, autres,  
le Neurogli en forme, une faute de celles  
anatomiques, mais par une bonne  
travail anatomique, neanmoins par les  
cellules endothéliales, et rapportant  
à qu'on voit dans le grand Epithélium.

3. Enfin les faits du domaine palliologique,  
— Immortelles ont existé, dans le système  
en effet de la science propre dite, en ce sens  
que la présence dans les intestins des  
éléments nerveux, s'en fait connaître  
fiévreuse — c'est à dire l'élément  
2. Cellule 70000 litres. — Quelle est  
la relation entre la température et la  
fièvre phlogistique — On faut admettre  
une disposition de la densité, une transformation

incontestablement faite en objection  
une fois dit, sans valeur. Pour je insiste  
vous j'ai écrit de vous faire connaître  
une phrase nouvelle dans laquelle est contenue  
la science de la physiologie.

B. — Cette doctrine est due à l'impli-  
cité des méthodes. Elle a été découverte  
aux travaux de M. Golgi, de San. 1871.  
— Surtout à partir de MM. Jostovitch, Boll  
Butzke et quelques autres.

— Dites avant dans le sens, donc  
à l'état phlogistique, dans les cellules  
nerveuses, de cellules à prolongements  
multiples, différents à trois égards

des Cellules unives. ~~orig.~~ / Confidenciel (C.  
montrant apparemment traits unilatéraux, au  
toute commutés.

2. Hétéro pathologique de similitude  
Cellules, ont été dites par Rensch, par  
la Science en place, par Meyner & des  
divers états pathologiques. (Vist. fa. Psychiat. heft.  
III. 1868.)

D'après les travaux récents de Kungli  
de cette nature, toute entière, sont comprises  
par les Cellules de la zone - Cellules que les  
Lutens allemands désignent avec habitude  
sur la zone (Cellules de Deiters, ou cellules  
arabiques (Spinnenwebliche Zellen, ou  
Spinnenzellen)

La méthode a consisté dans l'insomnie  
d'un patient d'acid unique à  $\frac{1}{2}$  1 %.  
pendant 4, 6 jours d'un traitement de Teste  
overes. on peut dire fatiguées ses  
Cordes unives. — la déviation ainsi  
faite pour centaine par sa disparition  
sur les fragments voyants (ils traités  
par la ligne de Müller.

— Suppression des sécrétions  
de unives épines; mais la

Senture qui va des d'ails, sur le retour - G.  
5 gey, ligne undifraction pri, d'au fruits  
les autres parties du centre nervus -

Mes vray, sur cette section faite dans la ligne,  
des Cellules aplaties, avec un angle également  
aplati, mesurant 6-10  $\mu$  (les végétations)  
mesure 4-7. — Les cellules sont

renfermées dans des prolongements délicats - non  
ramifiés - dégâts d'anciens Septes

Leur origine provient de leur formation  
disposés subtilement dans la ligne, et la ligne

Les filaments ont tous la caractéristique des  
fibrilles connectives. Il est probable  
que toutes les fibrilles grossies sont dans  
l'entourage des tubes, Nervus, formant  
des Cellules. — Mais toutes les Cellules

sont pas de prolongements — Les  
Cellules et les prolongements sont ramifiés,  
non anastomosés, mais enchevêtrés.

Constituent à eux seuls, avec  
l'adjonction d'un peu de <sup>matière</sup> ~~Membrane~~  
qu'ils, toute la Membrane.

— Les Septes les plus volumineux,  
et la couche Criticals, dans la membrane



Sont également compris les Cellules, 8.  
plus particuliers, aux des prolongements  
plus grossiers —

Une disposition analogue a été remarquée  
par l'auteur, dans la felle, spine et la  
moelle, et dans le cerveau aussi bien dans  
la felle blanche que dans la felle,  
grise. — Dans ces dernier les prolongements  
des Cellules sont plus épais, plus  
nombreux et l'enchâssement est plus  
intime, plus inclucal. — La zone  
la plus intime est tout entière comprise  
de fonctionnelles Cellules — Les prolongements  
adhèrent aux parois des vaisseaux, et  
la permeabilité interne, sans l'aide de  
aucun diaphragme libre. — Structure  
analogue dans la corne de Cellules  
pyramidales.

M. Hall, et quelques autres auteurs,  
qui les allemands étaient fuchs, ont supposé  
dans une disposition importante cette  
description, de façon aussi bien que  
le vrai. Ce n'y a du vrai et du faux  
dans cette description.

Vici une un système patricien, formé J.  
Empire de grands Cellule, l'éloignant de  
toute les formes juridiques communes & système  
qui ne reconnaissent pas d'analogues d'aux  
les deux types du type conjunctif — Il  
faut pr. reconnaître les états patristiques  
et en particulier la formation de plebs.  
J'ai entendu comment dans la théorie  
du patricien, une métamorphose ou une  
substitution — Cependant la description  
de Galop marque un progrès, pour la  
raison de ce qu'elle est plus en rapport  
avec la réalité des choses.

### III.

Elle a subi tout récemment un développement  
modest, dont le résultat a été de faire  
celle d'anomalie qui est la première, tout  
à l'heure. Les recherches ne guettent pas  
attention et qui a été attribuée à M. Rameau  
(1873.) Rameau en effet la  
description de la Meuble, à celle de  
type conjunctif vulgaire. Sur le type  
celte ou latine.

La méthode employée, J. Rameau  
est celle qui s'était appliquée avec

Faut à savoir si charactère de l'épiderme (et  
composé des cutanes. J'ai vu les cellules  
épidermiques, <sup>par les</sup> cellules de l'épiderme, et une  
solution d'eau simple de 1/1000.  
on voit à l'eau les fragments très petits  
de la picrocarminée, et même dans  
la glycérine.

Jeune de l'inspiration relative aux  
jaunes blancs et la nouvelle opinion -  
on voit les tubes nerveux parallèles, sans  
alignements annulaires, sans un an-  
neau annulaire, - peut être sans gain  
de l'éclatant.

Dans l'intervalle de la détermination  
de l'ingestion nettement des fibrilles  
qui ont 0,001 à 0,002 - les cellules  
présentent exactement l'aspect  
d'un épiderme spécial aux fibres ou  
très conjonctif. - On a 2. simples  
foliées ? ou des faisceaux. On a une  
hypothèse et la fibre est probablement  
un ya lier à l'encore un très grand  
des fibres et la pénétration, mais l'encore  
plus communément que celles en la grande  
à l'encore les faisceaux de fibres

Enjoints adhérents et conjoints de l'œuf (11).  
Fibrilles qui sont si fines, qu'elles peuvent être  
à peine mesurées sous le microscope.

— Les fibrilles ne changent pas de  
direction dans tous les genres, elles  
en le suivent pas, dans un l'œuf artémis  
pas, mais elles s'intercroisent fréquemment,  
et au niveau de ces entrecroisements, on trouve  
souvent, un noyau rond ou ovalaire  
à plate queue, et tout entouré d'une zone  
granuleuse, véritable matière de nutrition.  
Dans l'œuf de l'œuf de l'œuf de l'œuf  
reproduisant ce genre fait de la cellule  
plate conjointe. Seulement les  
filaments fibrillaires semblent gâtés  
la portion de l'œuf — cette disposition rappelle  
une exécution de l'œuf de l'œuf de l'œuf  
Galgé. Mais l'insignifiance de cet  
œuf est elle L'œuf. Nm. L'œuf  
la l'œuf important. La cellule de  
Galgé n'est qu'un apparence, un illecebre  
et si l'on examine le cœur avec soin,  
on remarque aisément que les  
fibrilles, partant du sommet et au  
cœur de l'œuf de l'œuf de l'œuf

Mon programme est ici présenté (12  
naissances. - ainsi que sur le côté des  
planches qui ont été faites d'après les  
suggestions de M. Gaudin. - on trouve  
d'ailleurs des entrecroisements et filières sans  
noyaux - et des cellules isolées et agencées  
d'une manière avec les filières -  
- ainsi: Cellules plates - filières et  
symplectites, Cellules des morphosites, qui  
s'isolent, et ont été remarquées déjà par  
un grand nombre d'auteurs, Heide  
et Metkal, Boverius, Ball, &c.

- Ces mêmes dispositions se retrouvent  
dans la filière que l'on appelle, d'ailleurs  
un entrecroisement filillaire mais plus  
sûrement, plus intense, - voyez la  
plaque d'après Gaudin, montre avec  
l'analyse d'une cellule qui grossit par  
héritage et prolongement.

— M. Penzance, Maffei, qui  
auparavant en avait annoncé, la  
Kunzli le trouve aussi Gaudin avec  
le type de ses cinq autres origines, de  
toutes les manières à la fois. Si il

à pas identifiés, il y a au moins analogie (3).  
confidérables,

ainsi - dans le tissu conjonctif hâche.  
tel que le symptôme a pour l'un pour  
l'autre. Il y a une série de membranes.  
1<sup>re</sup> Les fibres fibrillaires - qui dans  
la Muqueuse sont représentées par les fibres  
fibrilles lesquelles sont fines et se joignent.  
2<sup>e</sup> Les cellules plates - de profusion  
de face aplatie - elles ont leur analogie  
dans les cellules de la Muqueuse - l'aspect  
3<sup>e</sup> Les cellules lymphatiques, représentées  
dans la Muqueuse, les cellules amorphes,  
migration, qui depuis le travail  
de Rieding-Lampen on voit après,  
dans les mailles du tissu conjonctif avec  
dans la corne. -

- Ainsi de Muqueuse n'est pas conjonctive  
pas une mat. amorphe, pas une structure  
brève, pas des cellules arrondies dans  
lesquelles, elle est faite très simplement  
sur la muqueuse de tissu conjonctif ordinaire  
vulgaire, l'ensemble, dans elle rassemble  
toutes les propriétés essentielles et en  
naturelles, la succession de

Composés dans les états pathologiques (M.).  
Quand la plume flottante isolée  
dans les centres nerveux, il y a le plus communément  
une simple hypertrophie du tissu conjonctif  
normal, ou une très légère modification  
quand il s'agit d'une cicatrice de foyers  
Léonardien, car dans le gros. Il y a  
quelques fois un tissu conjonctif à fibres  
et à grandes cellules plates.

Il y a plus communément dans les  
descripteurs du Pétiole une fibrose, ou  
du tissu araigné, une transformation  
en métamorphose; le tissu plus commun  
surtout d'involution, comme dans le tissu  
de la matrice araignée, avec génération  
épisodique, une grande au sein d'une  
blastème proliférante <sup>complémentaire</sup>.

II. Mais surtout, il importe de reconnaître  
que jusqu'à présent la Maladie des Descripteurs  
n'a été reconnue et vérifiée que pour  
la moelle, le tissu gris et fibreux blanc,  
le tissu musculaire ou l'encéphale. On n'a  
pas encore spécialement, par la méthode  
Muller, 1

La pulvérisation par contrainte. — On ne peut pas  
 donner toutes les formes la triangle est peut-être  
 le même type. J'en ai trouvés également,  
 jusqu'à plus ample informé, j'en ai  
 quelques autres. — Quelques autres  
 ont décrit dans 99<sup>e</sup> partie du centre  
 creux, à l'état normal, des cellules  
 composées à prolongement qui ne  
 rentrent pas exactement dans la description,  
 des cellules à gorges, et dans la description,  
 J'observant, n'est pas possible de  
 même origine. — Ces cellules qui  
 dans le corps cellulaire sont constants  
 d'ap-<sup>parition</sup> ~~gorges~~, et qui comme ceux-ci ont  
 été mis, sont dans et en saut le  
 planche de 4<sup>e</sup> vue, avant des  
 prolongements, et à leur origine, et  
 s'élèvent, ramifiés, et, et comme  
 peut ramener à des fibrilles. — Ces  
 cellules sont des cellules plates  
 multi-furcées. — J'observant elles ne changent  
 que d'aspect à la dissection; mais  
 elles ne perdent pas leur nature  
 en passant de l'état normal à l'état pathologique.



Mon vœu qui certain état pathologique. 16,  
dans la Neurose, à son remède par  
la médication des Cellules conjuguées,  
à l'inspiration. Peut-être est-ce par la  
formation générale possible, l'état de l'âme  
l'état glorieux, l'état de l'âme  
sympathique - mais je en fais qu'un  
En particulier intéressant, l'état  
j'ai vu l'occasion de l'âme -

### III

Mon vœu en l'âme retournée et  
bien espérée et interprétant un grand  
nombre d'attributs certains, qui font  
la partie anatomique fondamentale  
l'état de l'âme par son caractère  
In un état ~~complet~~ Cependant, l'état  
l'état même un peu celui en l'âme  
l'état de l'âme et l'état. Mon vœu,  
pour une partie de l'état de l'âme  
général sympathique un certain,  
et de l'état sympathique de l'âme  
auquel on a fait pour l'âme et  
deux fois un état pathologique.

Cette classe est un Concours accusé (17)  
en le remarquant bien, de celle de la Neurologie

— Je commencerai par l'étude des  
gaines, de la Symptomatologie, du diagnostic  
de l'inflammation et général pourrait à bien  
leurs titres, et avec plus de raison disposer  
sans la gaine de Robins, l'un  
donc à Mr. Le Professeur Robins en effet,  
qui m'a dit la description et la description  
de ces gaines. Les protections élévées  
à cet égard par les autres étrangers,  
Mr. Vicq-d'Azyr et Kallischer tous de  
très faibles ingrédients. J'en dirai  
autant des protections de Blas qui  
à la description claire, nette, précise,  
et en rapport avec la maladie, ne  
m'a pas les faibles éléments, de l'autre  
qui va de la description de la maladie,  
français, à l'anglais, de la description  
confuse, obscur, entassant de faits  
mal interprétés et de très faibles ingrédients.

— Je tiens à vous en remercier  
sur la description de Mr. Robins qui ne  
commence pas au moins par les faibles  
protections.

18

- Les Vairbaux mousus, & les autres  
d'un L'embrasse, peuvent former une  
garni s'ajoutant aux autres familles  
du Vairbaux, garni ankylos, tache,  
et qui forme surtout du Vairbaux et  
du ses distinctions comme une espèce  
de manchon.

- Elle garni seint les ses artères  
et veins, et les t'ait une, et l'on  
peut la faire seint sur les plus fins  
Capillaires m'elles s'ajoutent. Elle est  
très-fine et bien distincte,  
au niveau de l'os, et de l'os  
dichotomique.

Elle renferme plusieurs petites  
en suspension de l'os, et de l'os,  
quels, renferment a des l'os, et de l'os.

La disposition en petites nappes  
la forme des et, le reptile, et de l'os,  
les vaisseaux hypernatifs, et de l'os,  
dans la membrane, et de l'os,  
par les vaisseaux s'ajoutent.

Ils ont les grands traits et les sentiments. 19.  
D'un plein cœur, comme les autres, et qui ont  
la même, après avoir fait tout ce qu'ils  
ont pu et voulu, ainsi que avec la  
même force la plus grande s'écrit.

23. Leem.

25. Jun. 1875

Gavin Lympshire,

aussi que j'ai ammué. J'ai observé en  
premier lieu, dans cette lésion de l'anatomie  
normale des gaines des lymphatiques  
ou périvasculars des vaisseaux nourriciers  
du cerveau — et aussi de certains espaces  
des racines des lymphatiques qui suivent  
la direction de quelques autres artères  
travane courus au sein même des  
pulpes du centres nerveux. — Chemin  
faisant je fais l'explication de ce  
donnée l'anatomie normale à la  
interprétation de certains faits d'anatomie  
pathologique qui nous intéressent particulièrement.

I. Commençons par la gaine périvascular,  
au niveau des lymphatiques et qui se présente  
appelée, à juste titre, gaine de Robin.  
Car c'est bien certainement à Mr. Robin  
Ch. Robin qu'on doit la découverte,  
et la première description de cette  
singulière disposition anormale  
présentée par les vaisseaux de l'encéphale.  
Cette description doit à son tour  
servir de guide encore bien qu'elle

date de 1869, avec, annexant aux juges, 2.  
additions et quelques corrections qui tiennent  
beaucoup à la connaissance.

à donner quelques notions sur la  
structure des vaisseaux normaux de  
l'œsophage - Les vaisseaux si l'on s'en  
rapporte à la disposition propre pour  
Don. Robin sont très de capillaires, mais  
on n'y voit pas, que d'après cette disposition,  
la valeur de leur capillarité en soit  
exclus. On comprend en effet, comment  
des vaisseaux construits par une seule  
fibrille, l'œsophage, l'œsophage, avec  
des vaisseaux espacés sont le grand axe  
en deux points de la longueur du  
vaisseau. (Capillaire de l'œsophage), vaisseau  
dans le diamètre <sup>ou l'axe</sup> ~~capillaire~~ 99. Celui qui  
globule l'œsophage - On comprend encore  
2. Les vaisseaux qui de la présente en  
cette nouvelle forme 2. Cellules  
monocellulaires, si près de l'œsophage à  
l'œsophage, et en plus 3. Les  
Oracles en de l'œsophage.

qui en fait de ces l. langes grossiers en (3)  
une membrane adventive, composée de fibres  
lamineuses et de cellules conjonctives. - Et  
cet organe les Capillaires du Cerveau et de  
la moelle épinière en différent par de  
Ces qui le vident dans les centres vides.  
- Une seule particularité est ici à signaler.  
C'est que dans les centres nerveux, la  
fibrille musculaire est relativement  
plus épaisse que partout ailleurs. -  
- Mais il y a un point par lequel les  
fibrilles musculaires de l'encéphale <sup>et de la moelle</sup> se distinguent  
particulièrement; c'est justement l'épaisseur  
de ce que M. Robin a appelé la fibrille  
propre du Capillaire Musculaire  
Arteriel.

On l'appelle le bien voir cette gaine  
d'aspect très excentrique au niveau de leur  
origine les artères du Corps Strié et de  
plongée le vaisseau vasculaire ainsi  
beträht. Dans l'œuf. Mais pour mieux  
la préparer et en examiner avec  
Microscope à un faible grossissement  
On remarque alors les particularités  
suivantes.



- Les Vauclaves & Linnéales, (arrivées 4.  
ou 5. vernales), sont presque touj. d'un  
gaine supplémentaire acide, swainsonii, lyoni  
de ce qu'on pourrait appeler les Fenêtres  
normales ordinaires pour un corde laine.

Cette gaine forme autour de l'arête  
comme une espèce de corde laine ± laine.

- On fait on elle commence du côté  
de vernales capillaires. On la voit en  
effet. Forme une espèce de corde de laine  
des vernales capillaires de la 1<sup>re</sup> variété. La  
disposition est très visible au micro  
du professeur d'histologie. - On  
fait un micro, d'après M. Robin sur  
quel point elle commence et comme  
elle commence du côté de vernales.

- C'est une membrane amorphe,  
2 bandes nettes. - nous avons vu un instant  
que sur ce point l'auteur est très absolu.

- La carte laisse entre la membrane  
propre et le vaisseau. les recettes pour  
un liquide à l'origine trient en  
les seules des éléments figuraux qui  
ont la forme et toute les apparences  
des cellules lymphatiques.

Cette lésion est remplie de sang, due  
à anévrisme disséquant et d'agression capillaire.  
— accélération du flux, hémorragie, la  
rupture de l'artère amène au cerveau la  
formation d'un anévrisme disséquant.

→. Je ferais remarquer en passant sur  
cette lésion qu'il s'agit d'un état  
d'agression locale agissant sur le  
cerveau, les lésions, d'origine d'épilepsie,  
cervicales, les lésions, les lésions  
de l'artère générale, les lésions  
de l'artère générale.

On y rencontre aussi les symptômes de L  
granulovirémie hématoïde - granulovirémie  
le Leucocytose, coagulation avec la plus  
grande facilité, quand on compare particulièrement  
à l'état de préparation.

M. Robin fait ensuite savoir son  
avis à l'analogue qui existe entre cette  
dysfonction de la tempeur lymphatique,  
dans le cerveau, et les tempeurs lymphatiques  
qui existent en partie les varicelles  
du méjenteur chez les jeunes. - Il  
y a analogie avec leucémie; ces  
gaines se répètent sous des variétés  
lymphatiques, sous le signe  
de Robin aussi qui avec le signe  
n'est pas ce caractère.

C, Il en a peu de chose fait la  
description à M. Robin. Il en a fait  
quelques modifications quelle avait en  
l'absence. Les crises.

La seconde fois M. Robin dit que  
la membrane est autolyse, hémolyse.  
- Cela a été en effet par quelques  
points, mais cela n'est pas

General - aussi comme Mr. Leprieu l'a G.  
 fait remarquer en 1867, dans son étude faite  
 de la Salpêtre, les granules du corps  
 strié il y a toujours entre la partie  
 amorphe, une ténacité formée de fausses  
 fibrilles qui encrivent même des habituels  
 des d'adventice; de telle sorte que la  
~~causité~~ Symptomatique est chargée de  
 et la part de clouage, s'en compte. En



artère du phloème, il y a  
 de l'épiderme et de cellules  
 d'aspect fusiforme mais  
 formées de cellules plates.

On y a de telles cellules  
 même sur les habituels

d'abord d'après leur forme. On y a  
 des cellules à la ténacité amorphe. - 6 la  
 ténacité fibrillaire avec les cellules - c. l'adventice  
 d'après les mêmes de cellules - d la ténacité  
 moyenne des cellules - e la ténacité interne  
 f. la cavité du vaisseau en H. On y a une  
 habituelle présente une cellule. -  
 - Cette disposition le bon représente

a des degrés divers sur la plupart des grains N.  
de Rohm -

Mais remarquez, que si on a jeté l'oeil à l'aspect  
de l'existence d'un endothélium complet,  
et surtout analogue à celui des vaisseaux lymphatiques.  
Jamais on n'a vu, nulle part obtenu une  
section régulière. Donc, quant à la structure  
analogie avec les espaces virtuels de  
tissu conjonctif fibrillaire. — Et ça a la  
forme d'une petite conjonction et les  
soudons, à l'état normal, on les trouve  
très petits, en une espèce de suspension de  
grains fins, dans un suspensum de  
corpuscules lymphatiques.

L'existence de ces cellules est surtout  
mise en relief dans certains exemples  
gallatagiques. Ainsi dans la paroi  
échamée par endothélium, dans les parois  
dans le sillon isochimie, les vaisseaux  
soudons revêtus, de mailles fibrillaires  
non jetés par les angio-granules  
comme on les appelle, parois cellulaires,  
les angio-granules enroulés fibrillaires  
en vagues comme un manteau. L'ing

examinant les choses et puis on voit qu'il (8)  
sont contenues dans la gaine lymphatique.  
Et qu'il ne faut pas s'ailler, autre  
chose que les cellules plates inférieures et  
granulées. granuleuses. — Les cellules de  
gaine lymph. ne font pas s'ailler.  
On peut voir en fait ça, surtout dans  
celles inférieures, mais ce qui est cellule  
dans la vasculaire peut être aussi de  
celle de la formation — d'après 1.° Ces  
cellules de la membrane interne. 2.  
celles de la M. moyenne. 3. et d'adhérence.  
Enfin il y a les gros qui sont ceux  
de la membrane qui en fait la forme en  
fait car, avec ces cellules de  
corps granuleux.

2.° Mes autres investigations se rapportent  
à la description de M. Jobin en relation  
au mode de développement, mais ces choses  
sont, d'origine, du côté des muscles.  
à cet égard, j'en ai fait la preuve en  
faisant des expériences. Je me  
donnerai la satisfaction personnelle par M. H.  
André Hey N. 1834, dans une

intéressante et curieuse. La structure des (9)  
Mémbrés, et par Mr. Galt qui est aussi  
travaillant au même sujet que les autres  
en question.

De tous rapatriés la disposition des  
Mémbrés à la surface du cerveau.  
d'abord à arachnoïde - puis les organes des  
Arachnoïdes, classés par les habits.  
dont la constitution anatomique rappelle  
celle des <sup>(p. 1000) éponges et cellulaires</sup> ~~éponges~~ <sup>la</sup>  
fibreuse. - Alors il est composé d'une couche  
de membrane dont la plus intérieure  
porte le nom de Sia interna (p. 1000)  
Key et Pettigrew) et la plus extérieure  
qui est la plus grande est la pulpe  
la trousse pour former dans la pulpe  
exceptionnelle. - Le vaisseau ramène les  
cette substance n'est pas mûre - mais en  
arrivant à la fin interne, celle-ci  
prend la forme d'un entonnoir et elle  
accompagne le vaisseau formant la  
série de Nervi. - Alors c'est comme  
d'ailleurs avec les autres des arachnoïdes  
- si m'insère ces capes, m'ent

Remplir dans la cavité du gaine, et 40.  
la remplir de la même matière séparée  
de toute part de la pulpe. Cordons propres  
dents. 1<sup>er</sup> du côté des meninges, 2<sup>e</sup> du côté de  
la pulpe, 3<sup>e</sup> du côté des meninges, 4<sup>e</sup> du côté de  
la pulpe, 5<sup>e</sup> du côté des meninges. Serait-ce que  
rien est qui ne protège pas et

Je ne vois pas de cette même  
communication entre le cerveau, les arachnoïdes  
et la gaine, ou gaine. J'ai vu plusieurs  
fois dans la meninge frontale des  
globules de pus remplis de cellules  
des arachnoïdes et la gaine ne  
contient de globules de pus - c'est  
un fait qui semble à être réel.

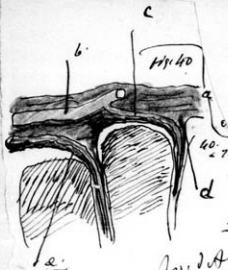
Mais ce qui se lie par constant  
c'est qu'il n'y a aucun contact matériel  
entre les arachnoïdes, le cerveau et la pulpe, ou  
pulpe avec le cerveau, ou  
la gaine, les arachnoïdes.

1<sup>er</sup> La gaine hypophysaire n'est  
pas en contact matériel, est en  
contact immédiat avec la pulpe.  
Après la pulpe peut être un peu  
conduite.



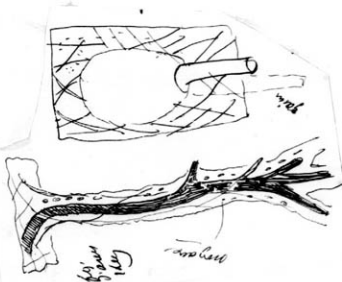
Des lésions fortinetes d'adduction (y) 11.  
visiblement. Les gaines flottant dans l'eau  
forment une espèce levigée d'une grande ou  
petite palémentation conjuguée, qui sont  
des parties sing de la neurologie, et exposée  
à des inflammations d'un araire et même  
de feibles. Des parties très faibles  
d'un araire car s'hyposplase du à  
une mutation chronique.

(8 bis)



40. Tronçon de Sidaea sans arachnides, (Mucelle) homme.  
a. la pel. min. remplie d. liq. a. d'injecter  
b. un vaisseau de la pel. min. comme une branche d'ar. d'injecter  
c. petite sac. d'entourer de la pel. min.  
e. un grain est le point sur pel. de la surface de la Mucelle

Fig. 2. Ad. 40





25.1 lecm  
2. Juitter. 1875.  
Calypso generale progressa.

Messieurs. -

Je vous rappelais en terminant la dernière  
Séance, comment l'état pathologique décrit  
sous le nom de Sarcocystis générale proprement  
Jusqu'à alors confondue avec le groupe  
des Vésanies, a pris pour la première  
fois, vers 1826, une forme clinique  
arrêtée, entre les mains de deux aliénistes  
français, Bayle et surtout M. Calmeil.

Je vous rappelais aussi comment,  
du même coup, ces auteurs, n'ont juste  
descriptions antérieures pathologiques  
nombreuses, avaient pu extraire la  
maladie nouvellement caractérisée, au  
point d'une clinique du groupe  
des affections Sine materia.

C'est là messieurs, une époque  
memorable, sans l'histoire de la  
Psychiatrie; car pour la première  
fois, à la suite de ces recherches, un  
chapitre d'anatomie pathologique  
en verra prendre place dans le  
domaine du Vésanies, qui jusqu'alors  
avait été envahi & peu peu

exclusivement par le *Dr. Sydenham* (1.  
A. Je pourrai connaître tous d'abord les  
altérations découvertes par les auteurs  
Français que je veux citer. Leurs  
travaux datent de 1826; c'est donc  
qu'il s'agit là de *létargie* manuscrites.  
Après qu'on y ignorait les données que  
les recherches faites à un jour, à l'aide  
du microscope ont ajoutées à la théorie  
anatomique de la *paralysie* générale.

2. Les altérations manuscrites en  
question doivent être cherchées, 1.<sup>o</sup> dans  
les membranes proprement dites et aussi  
dans la membrane des *quadrifolies*  
qui tapissent les caisses des *ventricules*.  
2.<sup>o</sup> elle se trouve aussi dans  
la substance nerveuse elle-même, à la  
périphérie de l'encéphale, plus  
spécialement dans l'écorce grise.

3. Relativement aux *létargies* propre-  
ment dites, je ne puis que mentionner brièvement  
l'état qu'elles présentent dans la  
plupart des cas de *paralysie* générale.  
Je m'arrêterai un peu plus longuement  
sur les altérations de la *Spindylus*.

Elles concernent une forme de Meningiite (3:  
Ventriculaire ou Ependymaire qui est caractérisée:  
1<sup>o</sup> par un épaississement  $\pm$  parvenue à l'épendyme,  
et 2<sup>o</sup>, par la présence de petites granulations  
ou Villosités, ou Plicosités, visibles à l'œil nu  
et déjà très souvent remarquées par Bayle  
et Calmeil. Les granulations acquièrent  
quelquefois les dimensions d'un grain  
de semoule; elles sont opaques; plus  
ou moins confluentes et donnent à la surface  
des Caistis ou elles s'élevaient, l'apparence  
de queues d'une langue de chat. Elles  
sont <sup>surmontées</sup> ~~par~~ <sup>abondantes</sup> dans le  
4<sup>e</sup> Ventricule. Dans les ventricules  
latéraux on les voit surtout au niveau  
de la lame cornue. — Tous récemment  
Mun. Magnan et Mirogorski ont étudié  
de près les granulations, à l'aide des  
grossissements. Ils ont fait voir qu'il  
s'agit de petits filaments, (formés  
d'agglomérations de cellules) qui prennent, p.  
d'après son aspect, l'aspect d'une  
gaine, sont pour ainsi dire hémi-  
sphériques à travers la couche épithéliale  
Cylindrique qui tapisse l'épendyme.  
Lits couche la forme,

Isolaux, transportés en egg. Soth - et 4  
deuxième même à la Sargass du granularis  
les plus volumineux.

En général, ces Serins, s'expriment  
s'accompagnent d'un certain degré d'hydrogène  
et de dilatation des Ventricules.

B, J'en fais qui indiquent cette attention  
sans interrompre qu'elle soit en rapport à la  
description des Serins macroncypes  
présentée par d'écoules grise. —

Un premier fait à relever est que déjà  
à passer les premiers observations c'est que  
les attractions sont dans la règle, pour  
ambis d'un confinement, dans le système  
du lobe antérieur, et a d. en avant de  
la surface de l'otocyste, en avant de la  
surface de l'otocyste, on peut au contraire  
elles y prédominent. C'est là leur siège  
de préférence - on les y rencontre toujours  
quand elles existent ailleurs. Mais  
elles peuvent rayonner autour de ce point  
et y avoir de proche en proche les parties  
postérieures. Les lobes occipitaux, si elles  
existent, à peu près jamais.  
Cependant, les inférieurs atteints,



Mayman & Meegjinstky  
de Leijon, Vindland, Jaar 6  
Groningen 1900.

admission. 7.5 196  
1893



2°. En quoi consiste cette altération - dans le 2°.  
Car normalement, nous avons, et surtout quand  
la marche de la maladie a ~~abouti~~<sup>pro</sup> du allures  
rapides on voit d'autres que les circonstances  
des lésions autres. Sont volumentaires,  
larges, comme raclées les unes contre les  
autres; en sorte que les sillons de séparation  
sont pour ainsi dire effacés. En même  
temps la surface épaisse peut avoir acquis  
une plus grande épaisseur que dans l'  
état normal et avoir atteint jusqu'à  
de 9 à 10 millim. - Cet état contraste  
avec l'apparence du gâtre respecté,  
c'est à dire du gâtre postérieur.

3°. Les circonstances tumorales, offertes  
une coloration particulière - Rouge livide  
violacé, comme Erythelasma. Il me paraît  
de l'être employé par les auteurs pour désigner  
- Cette tumeur violacée en forme de  
marbrure de plaques blanches.

4°. La peau qui aussi affectée  
offre une diminution notable de  
consistance - constatée dans l'autopsie  
faite après 12 heures. (L. Meyer.  
Arch. v. Virchow. 1871) à l'autopsie

en faisant bruler au feu de l'eau - C'est à 6.  
peu près la même température d'une bonne cuisson.  
(Calcutt.) - L'urine se dégage le  
Pauvrement: on ne sent pas la présence  
de la couche grise, de telle sorte que les  
vastes suppurations purulentes, les  
grands plaques - fureurs d'écailles,  
et cela est plus exact; le Pauvrement  
est plus profond et permet de faire la  
substance que complètement, de telle  
sorte que le squelette des ossements,  
c'est à dire la partie blanche sous-jacente  
indurée de l'os min a une consistance.

2<sup>e</sup> C'est la partie de l'urine de l'  
Adhrence de la substance grise avec la  
face interne de la peau, que d. d. l'urine  
se finissent communément et qui forment  
Calcutt cristalline d'adhrence la plus  
épaisse dans les cas de paralyse générale.  
elle existe presque constamment; mais  
on ne brule pas trop.

L'ablation des membranes a pour  
effet, de laisser adhérer à la face interne,  
On se laissser passer de l'urine grise  
et on amène la substance d'écailles,

après un aspect inégal, offrant l'apparence  
de cravats usées, on de ces autres plaines couvertes  
de Cougoum charmes, romps trunefis et  
Lapmans.

C. Les altérations si remarquables ne  
expriment que l'existence d'un cas à  
évolution rapide. Je salue l'issue fatale  
j'ai fait attendre on s'attend pour aussi  
don un état inverse — c'est à dire que les  
Armoiries fontale font gale, —  
Alaphe, l'absence de la mer des  
folles rochers, — les rochers, — et  
aussi d'une composition de crânes. L'  
inégalité d'un son entre à l'union  
même temps, une diminution notable de  
son volume.

— Elles ont les lignes les plus  
passantes d'entre les Angles et l'union  
Calmeil. En autres signaux bien connus,  
mais sur le second plan, et nous en avons  
un aspect gigantesque et fulgurant blanc,  
une luminosité <sup>et la suppression</sup> Volcan, théâtre du voyage  
gris d'outre-mer. Mais leur évidence  
après les lignes supérieures qui  
donnent la situation et elles ont

8  
para suffisamment pour justifier la distinction  
de lésion essentielle, — on dirait en réalité  
meningite diffuse propre à la meningite  
Grossière, pour caractériser anatomiquement  
la paralyse générale progressive.

III. Personne ne saurait contester l'importance  
de l'entour qui s'attache à la constatation  
de ces lésions histologiques, et en particulier  
qu'elle me propose un vin lumineux sur  
la nature de la maladie dont il s'agit.  
Mais il importe de reconnaître que ces  
lésions n'existent pas d'une façon absolue  
constante, et que dans un certain nombre  
de cas, elles sont extrêmement vagues,  
bien que les caractères de la maladie  
soient très évidents la vie se poursuivant  
lentement.

M. Calmeil avait du reste déjà  
spécialement reconnu l'existence de ces  
cas là ; ils l'avaient même conduit à  
émettre l'opinion, que en outre de ces  
lésions apparentes non constantes, il  
devait exister, une lésion cachée, — c'est  
à dire une remuante par les effets  
d'investigation plus vites —

Lesion de nature phlegmasique et constante, 2.  
Cette fois.

Elle provenait du Altum et de la Mucosa, et était parfaitement fondue. La vitalité est un effet, qui s'est vu dans l'absence des foyers d'une importante Carie.

1<sup>re</sup> Il existe Mucosité, dans la Sclérose, grande des lésions que la Mucosité sur le point de se résorber et Mettre en évidence. Ces lésions d'après les travaux les plus récents sont absolument constantes.

2<sup>de</sup> Elle n'est connue que par l'analyse histologique corticale de la zone grise, elle y a une lésion de l'organisation, elle est connue aussi, la lésion est blanche, les myélines gris sont absents, — enfin les lésions sont de l'organisation, posthume, bulbe, l'édème qui se passe là n'a aucune part à la lésion.

3<sup>de</sup> Enfin la lésion Mucosité a été mise en relief, la lésion est connue, 99<sup>es</sup> les lésions sont constantes de lésions spinales, qui se passe la lésion a été l'organisation — L'a été l'organisation, pour Th., par M. Calcinis,

deux au jour. D'ailleurs attendez pour (10.  
croquis. (Maison du Comte. 1859. tit.  
p. 494)

D'après ce dessin La Souly pi  
grande emp'deu pr. laction anastomose  
en une plus ite. Emp'deu comme une  
Meningite en une pericéphalite;  
C'est une Encéphalite, ne serais une  
Encéphalite myelitis intestinale diffuse  
en généralité - Pour le Nervous point  
point par à l'altération.

Les Recherches qui ont fourni ces  
travaux sont de date récente. Elles ont été  
commencées en France par M. Magnan-  
1866.  
M. Westphal de Berlin, a continué les  
travaux en France la nouvelle épidémie  
- Une récente M. Lubimoff,  
L. Meyer, Oberkerner, et enfin  
M. Mikojewski ont repris le sujet  
de un ont fait l'objet d'études importantes.  
J'ai en l'honneur de voir et d'entendre  
les professeurs de G. Meyer (Lubimoff  
et Mikojewski et Magnan). De tels faits  
qui de l'importance que j'ai vu, mais ceux  
présentés est

faute par suite de l'aspect naturel H.

— La atrophie microscopique de  
la ganglion germinale d'abord et de l'indurée,  
1<sup>re</sup>, 2<sup>de</sup>, 3<sup>de</sup> l'encéphale, 4<sup>de</sup> de la moelle  
spinale.

A. 1<sup>re</sup> l'encéphale. Nous avons  
à remarquer là les caractères d'une lésion  
hypertrophique ayant pour siège principal  
la substance et le système vasculaire.  
Les éléments nerveux disparaissent  
pendant à l'atrophie; mais les  
traces anatomiques se trouvent y être  
même abondantes, et il y a lieu de croire  
qu'il y a cependant l'orientation de la  
même repère et il y a — quelle que  
soit l'extension, l'indurée.

Ce qui distingue la forme hypertrophique  
d'une il l'a dit, c'est que tout chronique  
qu'elle soit, et qu'il y a des cas où que soient  
les phénomènes cliniques qui l'accompagnent  
et qui en résultent, elle reste pour  
simple de deux façons à l'état d'indurée  
simple. Je rappelle! D'une côté  
elle multiplie la lésion cellulaire

de la Nungli, elle leur donne sa forme (12).  
infusée, de l'ensemble coagulé - mais  
elle n'intervient jamais à la formation  
Suppurative de tumeur fongueuse; jamais  
elle ne conduit à proprie fongueuse, ce  
qui s'appelle ulcération fongueuse.  
2° " jamais d'un autre côté, bien que  
les éléments neufs soient, comme on ally  
le voir, très profondément absorbés, il n'y  
a point, suppression de ces éléments,  
d'autre que cela a lieu dans l'infectieuse  
Malacique ou avec Naustrum.

B. o au contraire n'a point de absorption  
Toute fois la Nungli éprouve une  
une compaction de la substance de la substance  
et si elle se transforme peu.

de amalgam n'a point de la cellule  
placée de la Nungli, sont plus communes  
plus volontiers et différentes.

Dans les premiers phases elles donnent  
des signes ostéomorphes distincts formation  
- Scissim de l'hydre.

Mais elle tendent à rester la forme



de cellules vertes m'a fréquemment, qui (3.  
les me font donner le nom de cellules drapées.  
— Voir M. Dubernett. La présence de cette  
forme de cellules sous un trait caractéristique  
de cette forme de humoralité. A qui ne me  
parait que m'en l'ex. l'avis que dans cette  
à l'écoulement — ainsi — nous en, l'avis d'a  
dit — m'en en cellules. Dans ces cas,  
mycelite - 2', dans 4'. l'avis d'humoralité,  
3' dans ces cas l'avis d'humoralité l'avis d'a  
et 4', au cas de l'avis d'humoralité (Meyers,  
et m'en en l'avis d'humoralité d'a

Cette forme de cellules. Je me rappelle que  
que les cellules affectent 4'. d'a, d'a, d'a  
d'écoulement; qui est l'avis d'a  
l'avis d'écoulement d'a l'avis d'écoulement et  
quelque d'a, l'avis d'a l'avis d'a l'avis d'a  
l'avis d'a l'avis d'a l'avis d'a l'avis d'a  
Mr. Golgi.

Elles s'écoulent un peu partielles :  
— ainsi 1'. l'avis d'a l'avis d'a l'avis d'a  
allongée, l'avis d'a l'avis d'a l'avis d'a  
2' dans la cellule d'écoulement.  
mais 4' elles affectent l'avis d'a

— all names' representatives {aunt  
at Meyers. Mezyski's to cross case  
get Orestiano

14  
Vieilles dans la substance grise

Dans cette substance - elle occupe une place  
à la fois supérieure - & la supérieure  
et les couches médullaires adjacentes - elle  
se termine sur un point 99' avec une  
que les cellules deviennent elles mêmes;  
Si un nombre quelconque de cellules existait  
avec leur prolongement entre la substance  
intermédiaire aux cellules nerveuses, l'absence  
d'atrophie. - tout est en effet de  
les prolongements médullaires ou finit  
indépendantes ? - la diffusion  
des fibres n'est pas uniforme, celle  
prolongement la et la, par flux,  
sans forme d'élites.

Voilà, par le Dieu pour le Nerve.  
B, un autre élément de l'organisme  
constitué et comme par les autres  
c'est l'existence d'un Lencocyte,  
interstitielle, c'est à dire l'augmentation  
plus ou moins considérable, d'un nombre  
des Lencocytes propre à la région. Les  
Lencocytes ne peuvent pas régner  
en peu de temps; dans la substance

Autres autour des Vancouver et des Cellules (16).  
Pyramidal, très commun dans l'encephale  
typique. - Le phénumène est à l'incorporation  
de matière d'ailleurs connue dans cette dernière.

Ceci nous conduit Messieurs à une  
part de l'attraction du Vaucluse, l'attraction  
d'empouillage dans le cône central, et  
qui <sup>parait</sup> ~~paraît~~ en fait prédominant dans  
la zone géom. progressive. Ce sera p.  
beaucoup d'autres, de toutes les heures  
en particulier, les premières en date.

non Kymaloni 1<sup>er</sup>, La prolopration  
de son brément Alulau qui connaît  
les jours en vaissans. Surtout L'  
adventice.

q: La distalalini Mm et formes  
 puriformes de petites vases. (Capillaires  
 et v. etc.) Remarque que L. Clarke,  
 et J. Meyer et qui n'a rien de commun  
 avec le anémisme noté dans le L. Henry  
 Central.

g. la diminution du sang. N° 1.  
la diminution du Lencocytes -  
le du granules. leucocytes.

27.

Chlorophyllum Swartzianum, forme d'amaranth  
d'algues.

4<sup>e</sup>, Un fait intéressant et digne d'être  
bien étudié relative — fait qui concerne  
trois genres *Lubomoff* et *Muzeyevsky*,  
c'est la formation de *Vaccaria* comme  
on voit on voit la *Vaccaria* *Resistia*  
deux polymorphes filiformes, qui ressemblent  
les *Bouquet* vacuaires, décrit par M.  
*Poluboff* et bien étudiés par *Arnold*  
dans la queue des tiges. — Dans  
l'état physiologique ces bourses  
constituent un mode de formation  
normal du vacuole. Elles polymorphes  
à renouveau, de formes, le croissant et  
d'autres la forme en *Vaccaria* comme.  
Le même mode se rencontre dans un  
bon nombre de *Chlorophyta* *Poluboff*.  
L'embryon. 1<sup>er</sup> les fausses membranes  
pleurétiques. *T. Major*. 2<sup>e</sup> l'implantation  
brachyotique, *Leidhardt* et *Stricker*,  
*Valley*, — 3<sup>e</sup> la *Chlorophyta*. *T. Arnold*,  
4<sup>e</sup> les *Bouquet* charnus, *Ch. Nobis*.

3°. Il en est resté plus par exemple (L'É)  
de la description qui a une couleur sur les lèvres  
que présentent les éléments nerveux, Tuberc  
Nervine et Cellules nerveuses. — On n'est pas  
d'accord que les tubercules nerveux se trouvent en la  
langue humaine d'innervation et peut-être  
une innervation spéciale, mais le principe  
n'a pas été étudié.

Savoir qui est de l'attraction des Cellules  
de la langue, quel est l'attraction a été  
étudié sur ce point.

de M. Marchede a deviné ce qui est  
appelé la implantation. Pyramide  
de la Cellule pyramidale. Ce point la  
tubercule, cellule et la pyramide pyramidale.  
Mais il en s'agit la question de la Dégénérescence.  
Pyramide pyramidale. Pyramide et  
commune à toutes les cellules qui intègrent  
l'écorce.

Si une attraction plus subtile et  
plus spirituelle, c'est l'attraction. Pyramide  
de la Cellule nerveuse. Celle-ci pyramide  
d'innervation, pyramide subtile, elle  
est un aspect brillant, transparent,  
vibrant,

et leur polymérisation dans les caspates. 19

3<sup>e</sup>. Mais De Tintin, l'allothéisme la plus importante, en celle qui semble surpasse que la cellule même, peut fort de l'élément au processus de l'allothéisme.

Disa Tiggas avoir fait d'une Galopie de celle. Membre. Mais en fait on avait en tous les yeux seulement l'incorporation.

Lui-même et moi mes au contraire on se portait de l'incorporation et d'ici la scission de l'incorporation et celle de l'incorporation. En tout conforme à ce que nous avons vu & fait de l'incorporation. L'incorporation.

Cette Galopie de l'incorporation dans les lobe poulain; mais on la trouve aussi dans les lobe poulain. Aussi dans les poulain de l'incorporation, dans la machine grande centrale de l'incorporation dans la cellule, dans la machine grande centrale de l'incorporation dans la cellule.

C'est en fait, dans la machine grande centrale de l'incorporation.

des lésions locales et la presque totale. (Lé-  
ce n'est d'ici car il n'y a pas de signes locaux  
symptomatiques et de troubles communs ceux  
qui sont attribués à cette lésion. Mais les  
ventouses et le gonflement <sup>et pûre</sup> sont prématurés;  
et je me battrai avec l'amblyopie que  
je me ai trouvée; à tel point à force  
de l'hyperémie corticale. - Il n'y a  
en fait d'absence de lésion spinale  
dont je suis actuellement très sûr.

La découverte de ces lésions anormales,  
à cet état de l'œil, donne un état,  
jusqu'à la vérité, à la fois de la physiologie  
pathologique et la paralysie générale.

- Ainsi j'en ai remarqué que cette  
éruption locale des symptômes, qui sont  
à proprement parler les symptômes d'hyperémie  
de même nature sont vus dans les lésions  
prolongées. J'ai vu la corne même  
de la paralysie générale progressive,  
à l'état de l'œil, les plus avancées.  
— Car les symptômes peuvent être ramené  
à 2 groupes principaux. Dans le 1.<sup>er</sup> il  
s'agit de l'hyperémie paralysée m.



Scalytipes ± unanimes, occupant 21.  
Jumet les brachy inférieurs; accompagnés  
de quelques dents et axes, & quelques  
compagies d'éléments brachy -  
La démarche liante, brachy -  
des scalytipes en d'implément, même  
de leur retour en ces la scalytipes.

— R. d'un un d'end grom, il  
d'end d'end d'end d'end d'end  
± bien combiné, avec un d'end trouble  
occulaire, incoordination motrice,  
d'end d'end d'end d'end d'end  
d'end d'end d'end d'end d'end  
de d'end d'end d'end d'end.

a chacun de ces groms compagne  
de l'end d'end d'end d'end, avec  
que cela a d'end d'end d'end d'end  
d'end d'end d'end d'end.

1°. Aux symptômes postérieurs  
concernant, une d'end d'end d'end,  
d'end d'end d'end d'end d'end  
d'end d'end d'end d'end d'end  
d'end d'end d'end d'end d'end  
d'end d'end d'end d'end d'end.

tells myself almost certain to be 27.  
 Selam, j'en ai vu cependant 98, excepter.  
 - la participation de ceux qui ont été  
 au 98, par M. Haud, et cela bien  
 avant de passer au d'après-midi de  
 Rhénan. 5 autres et autres

2. Quant aux Symptômes latents.  
Ils relèvent de deux genres qui  
se différencient en rien d'essence de  
celles qui sont le fait d'une Anémie  
à l'état vulgaire. c. à d. quelle que  
soit la cause. Les formes  
et quelle réaction nous prouvent  
l'absence de premier site.

Dans le paragraphe 1er de  
l'annexe 4. l'ordonnance de Trésorerie

26.5 lecm.  
3 putter. 1875.  
Sclerone in play  
(in the field)

Messieurs,

Dans la dernière liasse, nous avons étudié  
sous le rapport anatomo-pathologique. La  
Paralysie générale progressive. Aujourd'hui je  
me propose de mettre en regard de cette affection,  
la maladie qui s'est récemment et  
venue prendre dans la Clinique usuelle  
une place définitive, sous le nom de  
Sclérose en plaques diffuses.

Injunctio Sclerotica - Sclerosis in spots  
disent les Anglais, - Induration multiloculaire  
disent les Allemands - Entre ces deux dénominat.  
Il n'y a guère de chose pû. <sup>qui inter-</sup> Synonymes.

— J'étudierai cette affection, au  
point de vue anatomo-pathologique surtout,  
c'est la particularité <sup>sur</sup> la quelle j'ai le plus  
chéri. Mais afin d'<sup>augmenter</sup> le tableau  
je vous rappellerai dans un résumé journalier,  
les symptômes qui la revêtent pendant  
la vie, les travaux chemins faisant, &  
les caractères autopsiques possibles aux  
Lésions microscopiques.

— Si Messieurs, je rapprochai  
tout à l'heure la sclérose en plaques

de la paralysie générale, ce n'est pas que si  
peut le moins de monde qu'il y ait entre  
elles deux, une relation morphologique  
quelconque. Je puis en venir au contraire  
que ce sont 2 états morbides profondément  
distincts. En effet il ne faut pas méconnaître  
certaines analogies qu'il n'est peut-être pas  
sans intérêt de faire ressortir en instant.

Enfin, embolisme par le côté <sup>catolique</sup> ~~Symptomatique~~  
La sclérose en plaques est comme la  
sclérose générale une affection qui  
intéresse les parties les plus diverses du  
Nervage. Et là y aura lieu de relever  
tout à l'heure comme nous l'avons fait  
pour celle-ci, du Symptôme, l'ophtalmique,  
le du Symptôme Spinal. L'anatomie  
pathologique, bien entendue, ne fait que  
confirmer ces données. Elle met en  
évidence que les lésions de la sclérose,  
plus répandues et plus caractéristiques  
encore que cela n'a lieu par la paralysie  
générale, se répandent à la fois, sur  
le cerveau, le Bulbe, la protubérance,  
et enfin sur la moelle épinière.

I. : Quelques mots d'historique, avant d'entrer en matière nous pourrions en faire un propos.

La première description Anatomico-pathologique de la Sclérose en plaques est due à un auteur Français, Cruveilhier. Son ouvrage complet en 21 belles planches et deux beaux volumes cliniques qui font partie de l'atlas d'anatomie pathologique publié en 1862. La leçon fut dessinée par le même de Degeneratum quidi.

Casnovi, dans l'atlas atrophie se son atlas publié à Londres en 1838 à aussi figure la Sclérose en plaques. Mais il n'est pas inutile de remarquer à propos que l'auteur avait pué la plupart de ses matériaux dans les hôpitaux de Paris. C'est d'ailleurs tout récemment, dans ces deux mois seulement, que la Sclérose en plaques a été pour la première fois, étudiée dans la pathologie Anglaise, comme forme spéciale anatomique et clinique.

Une consultation, ou plutôt à cet égard, le travail publié par M. Moore, dans le dernier Volume (1875) des Guy's Hospital Reports.

C'est également en France, dans les (4)  
leçons faites à la Salpêtrière, qu'a été  
formulée la première description de cette  
~~lespéctation~~ <sup>lespéctation</sup>, Caspelli de la fausse névrose  
<sup>pour avoir son</sup> ~~à~~ <sup>caractère</sup> ~~ser~~, pendant la vie, par le  
moins dans la forme cérébro-spinale.  
Depuis les Mémoires de tous les pays  
autour l'occasion de reconnaître l'importance  
de l'histoire clinique dans il l'usage, et  
la description Française a eu l'honneur  
d'être reproduite un peu partout, sans  
modification, sans remaniement de  
quelque importance.

II. Sur l'avis à la Description Anatomique  
pathologique, en commençant par le caractère  
Macroscopique:-

• Antérieure que l'on a dit, dans le type de  
Complexe d'encéphalite, c'est à dire dans la  
forme cérébro-spinale. - Est le névrose  
en apparence et la. Cerveau et moelle épinière

- Il s'agit de taches ou plaques grisâtres  
et volumineuses, et unguées dans leur forme  
qui dans ordre sont disséminées dans  
toute l'étendue du système nerveux  
central.

9. Un bon nombre de ces taches, de diverses f.  
à la surface sans préparation, à travers la  
peau cuite, du moins sur la nuque, le bulbe  
la face latérale et les membres. — Les plaques  
que nous voyons le plus souvent sont  
une idée sommaire de la disposition de  
ces plaques superficielles.

B. Mais les taches se trouvent à des profondeurs  
qui pénètrent dans la profondeur de la  
peau même. Il y a même des taches  
qui profondément situées, n'apparaissent  
nulle part à la surface. De telle sorte que  
l'on ne peut les découvrir que par des  
coupes. — De ce nombre sont par la plupart  
les plaques cérébrales et cérébelleuses.  
— Voyez la planche relative.

C. Embryonnaires. Individuelement les  
plaques ont des dimensions variables. Elles  
sont à peine grandes comme un petit pois,  
d'autres s'étendent le volume d'une poignée.  
d'autres, et sont plus grandes encore.

2<sup>e</sup> Les plaques ont des contours arrondis,  
mais irréguliers; elles sont limitées par des  
traits blancs, ~~bruns~~ jaunes, sans transition  
apparente avec le tégument sain.



3: Enroulement plus ferme que celle de 6  
lignes visibles; ~~elle est~~ <sup>elle</sup> se déplaçant au  
dessus de la surface de section.

4: Coloration grisâtre, alb. analogue à  
celle de la pulst. grise, et comme elle une peu  
translucide - mais au contact de l'air prend  
une teinte rougeâtre, char de saumon, et  
même temps que de couleur et volume  
se rapproche de la surface.

5: C'est cet alb. de la division <sup>de la division</sup>  
de chaque plaque. On fait actuellement  
pour les quelques détails relatifs à  
la topographie habituelle de ces plaques  
dans les divisions <sup>habituelles</sup> art. de Meurice - On  
peut préciser à la distribution  
de ces plaques, elles s'étendent cependant  
dans chaque partie quelques lieux de  
préférence.

6: Cerveau proprement dit. on  
en voit rien à l'extérieur. Cor. à la même  
hauteur qu'au-dessus, (C'est-à-dire au-dessus  
généralisé) et 6: la surface grise  
corticale est généralement effacée.  
Elle n'est ni la même des couches optiques  
et des cortex striés. - qu'on n'en fait  
c'est la pulst. blanche grise.

disposant, sans trës les laches. Mianus, ~~et~~  
alt. Van que de Septimus l'écriture, auto  
indemne, et p'ci'ais par un seul cas,  
on il n'est pas de grandes plaques sur  
le fond d'une Ventricle <sup>(Ventricule latéral)</sup> et les plaques  
Couronne au moment on s'en rend le  
Ventricule latéral

2. 7. c'est à dire restes par le cercle  
à qui a été dit par le cercle.

3. Sur le 3. et 4. les plaques l'incise  
un peu partout à la surface. Redonne.  
- Probablement vertus - et Dulce. - très  
fréquemment les alvins - et existent aussi  
dans la profusion. - Pour venir que 99.  
la plaque du planche du 4. Ventricle  
s'étendent 25 fois plus profondément par  
l'infame, les principales rayons d'origine  
s'étendent dans le Dulce.

4. Dans la malle plaques alvins et  
Alvins la même absence de Mianus.  
La même disposition du plaque dans  
le plaques - celle-ci disposant les  
sillons qui limitent la surface fautive.  
- Elle se trouve dans toutes les régions.  
Cervicale, dorsale, lombaire.

On peut voir cependant, et cela avec fr. 8.  
sans même fr. l'interpréter. Sur le visage, quo  
l'on plaque profondément sans la feuille blanche.  
V. que toutes choses égales d'ailleurs, elles  
sont plus plutôt sur la face. auto-litoy.

— Quand plaque, les compléments, il  
semble qu'il ait sur le visage quelques  
ordinaire. Cas on ne continue, une  
grande partie de la face est intérieure.

— Il est inutile de faire ressortir le  
Contraste qui existe entre cette forme  
de Sclérose et la Sclérose <sup>subj.</sup> forcée. celle  
ci n'est pas exactement sans un <sup>quelque</sup> faisceau,  
les latéraux ou les intérieurs fr. exemple,  
ou les vagues. Sans toute les autres  
en hauteur. Si il y a de la Sclérose principale.

— elle se distingue aussi de la forme  
de Sclérose hémisphérique qui ne sont pas la  
Sclérose en plaques, par l'existence  
habituelle d'un certain d'au (le premier)  
de Sclérose forcée concentrique  
descendant ou descendant. — Les  
Sclérose forcée ou descendant jamais  
sans la Sclérose en plaques. On ne voit  
à elle qui jamais observe.

D, Mais les plaques se trouvent sur les 9.  
le Nerf rachidien. on les observe aussi  
sur le tronc du nerf - ainsi 1<sup>re</sup> Nerf spinal.  
sur les racines <sup>par les plexus</sup> - et 2<sup>o</sup>, Nerf Céphalique.  
sur le nerf optique, sur le nerf olfactif.  
non seulement à la surface mais  
aussi dans la profondeur. -

E - En terminant il y a lieu de remarquer  
que les plaques ne sont pas toujours  
uniformes - elles se trouvent sur les divers points  
du Nerf. ainsi 1<sup>re</sup> d'ordinaire  
sur la moelle <sup>spinale</sup> - 2<sup>o</sup> d'ordinaire  
forme ~~Céphalique~~ <sup>spinale</sup> - 3<sup>o</sup> d'ordinaire  
sur la moelle ; puis on peut sur la  
moelle - forme Céphalique - 3<sup>o</sup> forme  
Cervicale la plus commune on  
les plaques se trouvent à peu près partout  
au même degré. à ce sujet on trouve  
pathologiques comprises les Variétés  
dans la description Sympptomatiques.

## II.

C'est ce qu'on par le terme Macroscopique. On  
fait actuellement pour les aspects au microscope.  
Recherche quelle est la constitution histologique  
de chacune de ces plaques - quel est le mode  
pathologique de leur

formation - qui suivent la marche croissante, 16.  
qui suivent le développement, vers ? cette  
investigation nous est rendue facile par ces  
études préliminaires sur la Neurogli, car  
en description, d'abord, que j'ai fait  
présenter, la Neurogli, dans la section  
en plaques, ou si c'est par ce type  
normal ; elle s'y montre seulement dans  
un état de Vegetation Superficielle,  
Vegetation tellement qu'il faut, que les  
éléments en sont comme etouffés. Telle  
d'abord au cylindre axiale, puis, et la disposition  
du cylindre de Myelium, ils finissent quand  
l'attribution est parvenue à son dernier  
terme, par des parties complètes.

Ce qui vient d'être dit de la destruction  
des tubes nerveux peut s'appliquer également  
aux cellules nerveuses.

- A. Mais nous ne pouvons nous  
contenter de cette vue sommaire, il nous  
faut aller dans le détail. Il est  
à prévoir que le processus ne s'accomplit  
qu'après d'une période, sur toute l'étendue  
de la plaque. Il y a lieu d'y distinguer  
cette lésion. Il y a lieu d'y distinguer  
plusieurs zones concentriques

Reprenant aux deux phases de l'altération (11.  
 du plasma sclérotique, <sup>parties</sup> ~~du~~ <sup>centrales</sup> dans le  
 plus profondement atteint. - m'apprit  
 également que si à l'air na les plaques  
 semblent le type des parties saines, ~~par~~  
~~une~~ <sup>d'une façon</sup> ~~une~~ <sup>hématie</sup>, sans hémistém, ~~et~~  
 multiple de déviation branchée, il n'y  
 est pas ainsi sans la réalité; m'ont  
 déjà en effet sur les parties saines en apparence,  
 au voisinage immédiat de la plaque  
 étudiée les premiers phases de l'altération  
 12. Examinant d'autre de sections  
 à leur plus haut degré d'obsolescence,  
 à l'état frais, à l'aide d'une injection  
 inévitables, suivant les meilleures méthodes  
 de Ravier, avec l'analyse du tissu  
 conjonctif, ainsi que l'a pu faire  
 M. Debove sur une plaque sclérotique  
 particulière. Les résultats de cette  
 analyse ont été fort partiellement netts  
 sous la partie centrale de la plaque et ont  
 compris à mesure de s'élancer fibreuse,  
 s'agissant généralement de une avec autre,  
 conduits, donnant l'apparence de faisceaux  
 - mais la fibre cependant vitales  
~~indiquent~~ <sup>indiquent</sup> ~~actives~~ <sup>actives</sup> ~~la~~ <sup>la</sup> ~~con~~

avec autre et le disposant avec la plus  
grande facilité. La et la de distance en distance  
de grande cellule plates qui ont de cloisons  
ou avec l'apparence four fourneaux.

Des résultats sont analogues, si l'on n'a fait aussi nettoyer les coupes longitudinales, pratiquées dans la cellule épidermique, coupes dures - Des protuberances filiciliaires (particulièrement dans les <sup>quadrants</sup> latéraux) nerveuses. Ceux-ci sont complètement absents -

de bracts -  
- Mais si sur l'entree, j'ai la gorge  
de *Trigonostema*; alors on verra enroulé  
avec les folioles de longs fragments plus  
épais, mais brillants que les folioles,  
se placant plus aisément f. le corne  
- A joint les *Cylindrus* axillaires, dernier vertice  
du tube nerveux - enfin des *Trichs*  
nerv. complètes, mais remuées, f. l.  
la spirale <sup>inter</sup> *Cylindrus* de *Myelina* atrophiée  
le *Cylindrus* axillaire au contraire un peu  
hypertrophie.  
Sur la gorge externe Les

hypophyse.  
Enfin sur la zone externe Les  
tubes nuxes sont pulvères i'cette fleur  
qui se contiennent par de petites fleurs  
membra - et les cellules plus volumineuses  
putant former plus noyau.

— Il ne paraît d'interogatoire induite, Les 13,  
aspects comparés avec à cet égard, y aff.  
suscitant à coup, transmutables.

1<sup>re</sup> Zone primitive - tubes nervés en  
peu écartés 6, nervés, remplit par  
des cellules hypodermiques et en son  
section ne passe pas au-delà de celles.  
Elles appartiennent des de bonne proportion  
des surfaces de section des filaments.

2<sup>re</sup> Zone de transition - t<sup>re</sup> fibres  
des filaments et ça et là des cellules.  
2<sup>re</sup> Empreinte cylindrique apicale, 1. 95

tubes nervés condensés.

3<sup>re</sup> Zone Centrale - 1<sup>re</sup> Empreinte de filaments  
2<sup>re</sup> de structure en structure de grande cellule  
à plat. <sup>nervés</sup> colorant au noir par le carmin  
pour que la fibre qui les empêche ne soient  
adultes p<sup>r</sup> ainsi dire - (forme de matter)  
Je s'oppose à germinale matter. (deux)  
Tous les cylindres apicaux ont des cellules  
disposées -

- Mais c'est là un degré auquel  
parviennent bien rarement l'attention.  
La persistance des cylindres apicaux  
au milieu du fœtus qui les fait



au plus haut degre l'involution fibrillaire (li.  
peritame celui tout récemment meurt par  
Mr. Meyer, en un ~~degré~~ <sup>forte</sup> ~~degré~~ qui est  
en quelque sorte particulier a cette forme  
de sclerose et qui me est retenu par son  
niveau degre tout au moins, dans les  
autres formes de sclerose fibrillaire (ataxie,  
sclerose latérale primaria ou chronique) -  
Celle particuliere peut sans doute rendre  
compte de phénomènes que sans elle. Je varie  
inévitablement -

- ainsi une plaque de sclerose occupe  
un neuropilum ou bandelette optiques et  
la vision n'est pas <sup>remarquable</sup> ~~notamment~~ troublée.

- peritame de la substance bien  
que la pulpe grise spinale y paraît envahie  
généralement par suite de l'existence  
des mouvements <sup>involontaires</sup> ~~stéréotypés~~ à la vérité  
pathologiquement <sup>par un mécanisme</sup> ~~alors~~ que les faisceaux  
latéraux convergents paraissent comme  
compriés dans l'un des faisceaux par une  
plaque de sclerose. &c. &c. -

J'en aurai fini avec cette description  
si j'ajoute que Vais. capillaires, offrent  
des lésions caractéristiques et spécifiques et

→ ce que j'ai vu, de dire des  
Luttes nerveuses, on peut le répéter sur  
Cela même, qui est une  
d'une plaie scléreuse, on connaît les  
forme et leur dimension, pourcentage  
tout au plus un certain degré d'attraction  
Izmentari: —

ren et antepneus de favis qui (meuble) 1/2  
couverts de folioles.

B, Tu ne fais même cependant appeler toute attention sur une série de phénomènes que j'ai à dire, l'est de cet aspect de un gas surcharge le tableau. Ces phénomènes sont en rapport avec les instructions de l'ensemble de l'ensemble, c'est-à-dire la zone de l'ensemble exclusivement dans la zone de l'ensemble. Deux autres zones en outre, de l'ensemble. Tu y a 1<sup>re</sup> partie d'après la partie droite. Tu y a 2<sup>de</sup> partie d'après la partie gauche, en se voyant par exemple, dans la partie, on 2<sup>de</sup> occupant les parties de l'ensemble, les parties de l'ensemble en un instant les parties.

[illegible]



- On devait s'attendre à certains des  
phénomènes, au moins non dans les plaques  
en plaques; seulement ici en raison de  
l'absence de la jambe de schwan les  
marches de l'hyaline ou la granulation  
sont protégées, sont grasses, l'épithélium  
un peu partait - on les voit l'exfoliation  
L'élément principal de la lésion  
vasculaire et de la lésion épithéliale, avec  
que dans la cavité de la jambe lymphatique.  
C'est là une infiltration grasse.  
Secondaire, contribuant à l'altération  
des tubes, nerfs et pour aussi dire  
fibrillaire, en rapport avec la réaction  
des parties mortifiées. Cette interprétation  
qui l'attribue à la lésion en plaques  
à la lésion par M. Duret, à propos  
de la lésion lésion, de (1866) je soutiens  
bien avant que W. Bizzozzer (1868) Nista di Bologna.  
à la lésion lésion. (1868) Nista di Bologna.

### III.

C'est un état relatif à l'anatomie  
pathologique de la lésion en plaques  
actuellement je vais en faire une  
après l'examen de la lésion qui la fait  
remettre pendant la vie.

Je me bornai à marquer la forme céréb. (S. spinale), dans l'ant de cet ex grise de gastrulation la forme cérébale, ou spinale.

Les Symptômes peuvent être ramené  
à 2 group. 1<sup>er</sup> Les S. Céphalalgie et  
ocular et 2<sup>e</sup> les Symp. Spinaux.

A. Sympt. Centralis

A similar vestiges grat ou Reverence  
par acc. — dispar im intell

2: Un état d'affaires purement intellectuel  
une sorte de demeure, que l'on a  
parfaitement d'expression d'un acte  
des traits du visage.

3<sup>e</sup> les Nymphes plus ou moins  
Pommes ou yeux hagars - <sup>amblyopie</sup> rare - part. →  
les Nymphes particulières

44 Un embarras particulier de  
parole. La parole traînante. — Les  
malades s'amusent les mots, et a en dire  
les premiers et d'instinctivement intelligibles.  
— Et avec analogie p. m. p. m. p. m. p. m.  
avec l'embarras de la parole qui s'accompagne  
la paralysie générale progressive — et  
même 95. petite forme de l'ivresse.  
— Un vaisseau affaibli et une  
au juste qu'elle est la cause de la maladie  
de 2. premier type.

- section 14, Statute, des pealpi  
du canton de la ville d'Orléans, et

Vesigue, et par s. habitude, et même 19  
de l'Hydramus. leur prime l'acte par les  
dennings ce sympt. est b. rare par s. l'acte  
de la fistulisation -

Comme il de l'embarras de la perole.  
on peut invoquer la fréquence de l'apex  
qui au onse de l'Hyg. et que l'acte  
de l'act. l'Hydramus. J'ai vu plusieurs  
fois l'act. l'apex bulbaire, l'acte l'act.  
la plus grande partie de l'apex du net  
l'Hydramus aq. aut. <sup>l'act. l'act. l'act.</sup> ~~l'act.~~ <sup>l'act.</sup> ~~l'act.~~ <sup>l'act.</sup>  
de l'Hydramus - La c. aut. aut.  
bulbaire dans les s. s. s. s.  
de la distension, qui trouble l'apex  
par l'act. aut. l'act. en l'apex  
aut. de l'apex l'act. qui l'act.  
de l'apex d'origine du net bulbaire.  
J'ai vu l'act. profondément l'act.  
cellulaire.

II. Symptôme spinale - l'act. l'act.  
d'origine s. l'act. du symptôme, l'act.  
l'act. l'act. l'act. de la fistulisation  
de l'act. l'act. l'act. l'act. l'act.  
en l'act. l'act. l'act. l'act.



a cette même constatation il est sur le 20,  
l'absence de tremblement biophasique marcantaire.

- et aussi de l'absence de la contractilité  
électrique - Cependant j'ai vu plusieurs  
exemples où une atrophie profonde  
des cornes antérieures avait amené l'atrophie  
du muscle.

- La limitation habituelle au sein  
même la fondamentale exclusive sur  
les cordons antérieurs latéraux, ne signifie l'absence  
de tremblement et la Velle et du 20ème.

- Si ainsi qu'il est à ce lieu dans  
certains cas les plexus venant à occuper  
un grand espace, les fascicules postérieurs,  
les symptômes latéraux viraient  
nécessairement compliqués ceux de la  
selon les plexus. J'ai été un fois  
à ce sujet dans le cas pendant la  
vie, en raison de l'existence de douleurs  
fulgurantes, de l'absence de paresthésies, de  
j'ai eu aucun. N'importe d'une forme  
l'inspiration du faisceau latéral.  
N'est-ce pas l'atrophie.

B. C'est encore à la première  
habitude de la lésion de la

pareils calvaire et la nouvelle zone tend (Et)  
des les symplesmes sponges caractéristiques.

- 1<sup>er</sup>, au premier plan la faut place  
à troublements étonnantes sponges,  
qui prennent toutes formes d'eau,  
les M. supérieurs et dans la tête.

Le troublement le manifeste  
exclusivement, ainsi qu'il est fait  
rapporté, à l'occasion des <sup>la coupe d'été</sup> mouvements  
intentionnels. La ~~même~~ même qu'on trouve

quand le malade se tient au repos. —  
L'élargissement se produira après, et  
de chlore. — Cela vient par exclusion  
propre à l'élargissement. — Mais  
c'est là surtout prononcé.

ainsi dans le cas, d'élargissement au  
côté d'un côté. — Si le malade peut  
mouvoir le membre supérieur, et  
dans la plume latérale primitive on  
voit ~~celle~~ même humilité au côté.

Dans la tête en place j'ai vu  
l'ordre que le cylindre apical, l'apex  
aux axes de la Volonté, d'un facien  
l'axe, <sup>Robinson</sup> aussi, <sup>à</sup>

à l'in pr. la <sup>preparation de l'écoulement</sup> ~~de l'écoulement~~ <sup>est</sup> 22.  
à peu près même courbes que l'en-  
semble dans les divers points de l'en-  
semble. quand non contracture très  
accentuée - la contracture permanente  
dans les muscles supérieurs remplace  
souvent la tremulation caractéristique.

2. Dans les muscles inférieurs  
on observe moins souvent encore  
aucun en pour partie de la contracture  
selon le champ latéral.

2. parésie - C. contracture  
permanente & prolongée.

Les 2 troubles se voient sur les  
membre inférieurs par accidents généralisés.  
- et on qq fois l'influence de  
crises convulsives généralisées de  
tremulations convulsives -

quand la contracture devient  
permanente, elle s'accompagne encore  
par moment - et qq il y a scapula  
protrusion ou tremulations ou  
membre tout entier mais surtout  
protrusion au bras.  
- on peut trouver la tremulation  
du bras et



La découverte de la légende de l'homme (Léon)  
qui s'avait appartenir à la commune l'ancien  
village qui a été à Berlin dans la  
service de guerre en 1869. La nation  
est que nous la commune Mr. Melpy  
et un bon avait une école à  
Berlin. C'est une bonne légende de l'homme  
plus travail publié par me  
dans en 1868, ~~et après la guerre de 1870~~  
~~par le comte et son de la main en valeur.~~

Je n'ai eu la fièvre que pendant  
un jour, et j'ai eu aucun symptôme  
qui m'apparût en rapport avec la fièvre.  
C'est à la fois <sup>particulièrement</sup> dans les symptômes  
de <sup>la</sup> fièvre <sup>que</sup> la <sup>cause</sup> <sup>de</sup> cette  
combinaison <sup>qui</sup> <sup>est</sup> <sup>la</sup> <sup>cause</sup> <sup>de</sup> <sup>la</sup> <sup>fièvre</sup>  
Razonnable <sup>et</sup> <sup>effrayante</sup> <sup>qui</sup> <sup>la</sup> <sup>fièvre</sup>  
Aucune <sup>et</sup> <sup>particulièrement</sup> <sup>en</sup> <sup>quelque</sup> <sup>sorte</sup>  
de premier <sup>et</sup> <sup>impulsion</sup> <sup>qui</sup> <sup>la</sup> <sup>fièvre</sup>  
me soit venue.

Very truly & ever in affection  
Yours (William A. Ingham)



Ultima.

Mémoire.

Je commencerai les leçons d'anatomie qui  
seront la dernière du cours de cette année qui  
l'aegni des points aux symptômes qui  
permettent pendant la vie de reconnaître  
la lésion en plaques cérébrales,  
dont je me ai fait connaître d'après  
la dernière phase de l'évolution anatomique,

le temps qui me restera sera consacré  
en suite à étudier avec vous la littérature  
des lésions partielles, aigue ou  
subaigue, et ainsi le travail complet  
de l'histoire anatomique des inflammations  
qui peuvent se produire dans la substance  
cérébrale.

## I.

Dans l'enseignement syndromatique qui se vous  
il est possible, il me soit <sup>nécessaire</sup> d'être  
et une Neurologie en clinique qui sera  
et une de physiologie pathologique je  
devrai donc m'attacher surtout à rapporter  
aux symptômes abonnés pendant la  
vie, les lésions réversibles ou irréversibles  
neurologiques - La tâche que je vais

enfermer <sup>aujourd'hui</sup> en <sup>tristesse</sup> de diffiduler de (q.  
l'âme glorieuse en le plus souvent, y. soit le  
dieu par avance, Je sois abrogé de la loi  
sans solution les problèmes que j'ai  
trouvés.

1. Il y a bien ainsi que j'ai amené  
de rapatrier à deux y compris fondamentaux  
la Symptôme de la Seconde en plaque,  
1. Symptôme Capricieux, 2. Symptôme  
Spinaux. - Je remarquai en y ayant  
même de même genre d'être appliqué  
à la Symptômeologie de la Seconde  
général, et même aussi à celle de la Seconde  
Idéologique propre. Je me fais  
celui en parlant à j'ai dit, que  
j'ai retrouvé plusieurs fois chacune  
faisant.

1. Dans la Seconde en plaque, ces  
Symptômes que j'appelle capricieux  
sont les premiers.

1. Vertiges. ce sont principalement des  
Vertiges gyrovagues - Ils sont très habituels  
aux premiers du début - Ils ont un grand  
intérêt clinique, y compris en le retrouvant  
mis en la psychologie agitante, mis



dans l'atapie locomotrice - mais de la (3.  
montrent évidemment par cette dans les  
péri. podomiques et la psychologie générale. D'ailleurs  
on ignore complètement quelle est la raison  
organique de ces Vestiges et ce sont en  
vraie en vain dire que de les rapporter  
à la Cognition Cerebrale.

24 La Symplozie est un cas  
assez rare de bien instructif, comme  
un autre symptôme apérial, qui s'élève  
dans la majorité des cas. Il s'agit d'un  
état S'affaiblissement intellectuel,  
d'une sorte de démence, qui paraît à  
peu près toujours les lésions atroces de l'encéphale  
en plaçant l'encéphale - dans l'état  
d'un état intellectuel partiellement la forme  
de l'altération Symptomatique avec  
hallucinations, délires ambigus - d'une  
forme démence qu'on a souvent vu la  
l'encéphale partiellement, les plus profondes  
altérations dans le cas on cela le présente  
que dans les autres et non avec un  
délires, dans la description anatomique,  
la non existence d'une méningite -  
34 La Nyctagmus. C'est à dire

L'excitation permanente du pôle oculaire 4.  
est un symptôme très habituel et se présente  
en plaques et très intéressantes. (Changements  
généralisés ou localisés) dans la  
psychologie générale, ni dans la science en  
général, ni dans la science des sciences  
proprement dite. - Hyperexcitabilité de la  
sensibilité purement que les sens, de la  
proprement et les sens, les sens, les sens  
le Nystagmus, et que la proprement  
en affecter d'une manière ou d'une autre  
Cependant, dans la science en plaques.  
- La psychologie des muscles, les sens, de  
l'œil, phénomène, proprement et dans la science  
ne peut guère dans la science en plaques  
l'amblyopie un peu proprement et  
également peu proprement, malgré l'existence  
des sens proprement et proprement des  
sens, de la science proprement. - J'ai dit  
dans la science et j'en ai eu que la  
proprement de la science proprement des sens  
Nystagmus, l'amblyopie <sup>en plaques</sup> et  
un autre, de la science proprement  
des sens proprement. J'ai dit à propos de  
la même solution à propos de la science

de la nouvelle épreuve et de bulles saillantes (p. 2°), En les symptômes les plus saillants, les plus fréquentes, et les plus importantes de la Sch. en plaques, c'est un embarras d'articulation de la parole, qui rassemble le phénomène comprenant de la dysphagie générale. En réalité la respiration est telle qu'il y a de la gêne dans l'effort pour parler. Or les circonstances éminemment, la distinction serait impossible. Même le syndrome des lésions emboliques à fort commun caractéristique de la poly. générale de l'artère dans la Sch. en plaques. — Et il n'y a guère d'autres que le syndrome pris de à l'existence pour ainsi dire constants de plaques sclérotiques, de la face antérieure de bulles, au voisinage de la base. Le hypoglossaire ayant aussi à travers des veines atteintes de sclérose — un bon nombre de telles veines qui compriment le nerf restent pendant longtemps mais dans beaucoup, à noter le cylindre ascendant de la racine du cylindre de l'égale.

Si, en fait, la lésion de l'apex, et ainsi aussi qui doivent être rattachées aussi.

à la présence de plaques dans le Sella. Mais (6)  
cela peut être l'origine de plaques ou sur les hémisphères  
du 4<sup>e</sup>. Vultures anti-jour, i.e. quelques fois  
normaux. Et dans ces cas, les troubles de flux  
et les plus communes de la dysfonctionnement  
de l'ensemble de l'organisation autistique  
la mort dans un bref délai. et à l'autopsie  
j'ai trouvé des plaques scléreuses au centre  
cervicales et ailleurs profondément les noyaux  
d'origine de l'encephalostigme et du spinal.

6<sup>e</sup>. Je n'ai jamais vu en passant  
l'ensemble dans la plume en plaques, Sclérose  
épileptiforme et épileptiforme, impossible  
à aller que j'en ai bien si fréquemment dans  
la psychogénèse progressive. Dans les  
2 cas on invoque quelquefois les parasites  
emigrants; mais en réalité la cause anatomique  
de ces phénomènes est absolument inconnue.

II. En ce qui concerne les symptômes.  
Caractéristiques - Ils varient mais ils ont des  
symptômes spécifiques.

— Il y a bien sûr des signes en premier  
lieu un certain nombre de symptômes  
négatifs, si je puis aussi dire, à symptômes  
qui existent dans un bon nombre

D'affaiblissement de la moelle épinière en son p<sup>er</sup> (7)  
tracé qui fut refait <sup>précisément</sup> dans la même place  
a de l'insalubrité en petits traits, l'absence  
de tremble et la sensibilité <sup>aux lésions de la moelle</sup> la raison en est  
dans la disposition topographique des plaques.  
Celles-ci en effet, dans la moelle sont  
entièrement superficielles, extérieures, elles n'affectent  
pour ainsi dire qu'à l'extérieur la substance  
grise centrale.

B. La forme papante de la même lésion  
l'absence de tremble, tropiques neurémies. Il  
semble et aussi au microscope que les angustrophies  
de cause spinale, sont toutes subordonnées à  
l'existence de lésions de convergence spinale  
antérieure, on a même dit qu'elles sont  
presque toutes de la moelle inférieure. Seul  
la lésion peut produire une atrophie  
des nerfs. — Cependant il y a des exceptions  
et la règle n'est pas si absolue. On a fait remarquer  
dans plusieurs cas on n'estait que  
atrophie de M. l'apex, et on a  
également reconnu que les plaques  
avaient envahi la substance grise de la  
moelle et qu'elles s'élevaient  
aussi à la lésion de la moelle antérieure



postérieurs - alors on verrait des 9  
Symptômes latéraux, l'intensité inégale  
avec les symptômes de la pleurésie -  
un voyer sur cette plaque à Courville, une  
plaque adhérente profondément les fesses  
intérieures dans le développement cervical.  
On voit à l'aspect était d'abord pour pas  
à reconnaître dans l'obstruction clavier  
le mètre aux membres supérieurs. J'ai  
plusieurs fois annoncé d'après le symptôme  
la guérison de la pleurésie, dans  
des cas de pleurésie - Le symptôme  
1<sup>er</sup>. De douleur fulgurante revenant  
par accès - 2<sup>e</sup>, Une incoordination plus  
ou moins complète des membres dans la  
marche. 3<sup>e</sup>. La perte de la notion de  
position des membres. 4<sup>e</sup>. Le signe de  
Romberg, on s'efforce à se tenir debout  
et à marcher les yeux fermés.

B, Mais j'en vius actuellement aux  
Symptômes fratils, on a souvent  
dit aux lymphatiques qu'ils ne devaient  
pas pleurer. - Une vaine étude à  
l'encre que ce lymphatique, dans un  
rapport avec la localisation

habituels des plaques scléreuses sur les cordons (10.  
après l'opération).

1<sup>er</sup> Le premier L<sup>re</sup> J. Hyppolite a le tremblement  
spasmodique qui se produit d'avec la tête et  
dans les membres supérieurs, à l'occasion de  
mouvements volontaires. Limité au repos  
il en dehors de toute impulsion volontaire, il  
n'y a pas trace de tremblement. J'ai le malade  
une nuit entière en mouvement, fort au  
vive à la bouche. On voit le tremblement  
s'accroître de plus en plus à mesure que  
le bras à atteindre approche — Le tremblement  
en distance de celui de la jointure apte  
qui existe dans le repos — <sup>des contractions</sup> ~~des contractions~~ choré  
ïques et aussi quelques mouvements  
continus d'extension — Des mouvements ataxiques  
vous qui n'y a pas d'influence de l'  
occlusion du group. — Mais à peu près  
n'est pas absolument typique.

— Quant à la raison anatomique —  
J'ai écrit l'hypothèse que c'est l'extension  
de plaques scléreuses le long des bords des  
fasciers latéraux, principalement dans  
la région du tronc et des bras, qui  
sans provoquer — les plaques le long de  
cette voie, peuvent



avec beaucoup les impulsions motrices, <sup>II</sup>  
mais sans aucun influx succédant - à peu près  
comme le fils conducteur mal isolé ne  
peut mettre le courant électrique qui s'en  
fugait instantanément et qui s'échappe.

— Si il en est ainsi le développement  
en question est-il répété avec les  
principaux coacteurs au cœur, dont les  
qui dans le système entier, les centres  
totaux sont affectés à peu près de  
la même façon que dans la sclérose en  
plaques. C'est ce qui a lieu en effet.  
anisti: hémiplegie combinée à long  
de la partie inférieure avec sclérose hémisphérique,  
et la contracture est plus forte pour les  
groupes musculaires de la main  
supérieure, les bras et les membres après le  
développement des centres du développement  
de la sclérose en plaques. — Touche  
la chérométrie cervicale, — sclérose latérale  
amyotrophique. Ch.

— Le développement et c'est là  
enfin un rapprochement à établir en  
quelque sorte, l'empêchement par une véritable

Contracture des membres Supérieurs.

19.

— Le humérus est adhérent à un certain degré à l'osici —

2<sup>e</sup> Un ramollissement ou même les phénomenes qui le produisent dans les membres inférieurs.

Le 1<sup>er</sup> phénomenon observable de ce côté est une paralysie ou paralyse ± incomplète du mouvement, sans lésion de la sensibilité. C'est ce qu'on voit chez quelques phénomenes d'humus. — Cette paralysie due évidemment à lésion du fais. latéral, ne se distingue que par cette circonstance et les fréquente que l'infirmité ou des amoussures et des exaspérations.

— 2<sup>e</sup>, Cette ~~paralysie~~ s'accompagne toujours d'une tendresse à la pression d'un phénomen. intéressant : p. une gêne d'une sorte de tumescence, qui produit dans le pied par exemple, une toue de flexion et d'extension bruyante, le tumeur s'acidant.

— Cette ~~paralysie~~ <sup>tumescence</sup> le frappe dans ces cas. Car à tout l'état du membre.

Elle le conduit à la fin de ces amoussures, excitées par le malade, comme d'un l'acte de malice le pied a l'air

par macher, - au un état parallèle à la 13.  
gare rabe.

— Grand phœnomen subissant pour être propre  
à cet état manum, et en particulier grand  
on redonne la poutre de pied, beaucoup  
de la poutre de la main. La remanence  
surtout alors et dure indifféremment à elle  
sur il 951 à la cause qui l'a produite.

C'est là un symptôme se voyant l'attitude  
à cet état de la poutre de pied, la poutre  
- on trace la manum qui consiste à  
de la poutre de pied. Dans une thèse  
publiée en 1868 par M. Dubois - à l'Université  
et dans son - à cette époque rapporté à  
il est connu d'une lésion des cordons latéraux  
qu'ils qu'on voit l'aspect d'hyperémie d'hyperémie  
sur le nom d'hyperémie d'hyperémie  
propre - et l'on s'attendait qu'il se la  
même dans l'atmosphère d'hyperémie, qu'il  
par l'hyperémie des poutres latérales, qu'il  
dans la constance, neustomelle.

ainsi, la remanence propre à une  
- dans le cas d. 1868 et autre graphique  
de composition - 2: la poutre latérale  
3: la poutre latérale latérale  
ou lésion de la capsule externe.

[illegible]

J'ai toujours fait  
 une réunion M. Cristofani dans un  
 travail très intéressant en vue de la  
 Symphonie ; et il a été à ce propos  
 un point de vue très intéressant  
 intéressant, dans le travail de la Symphonie  
 plus entre, J'ai vu vos travaux  
 qui ont été <sup>très intéressants</sup> ajoutés à ce que vous  
 avez fait <sup>en 1868</sup> concernant la Symphonie  
 et surtout de la Symphonie.

B) - grand la musculature est à un  
haut degré, Th. est habituellement guérie  
rhumisme la montre bristov. V. vers  
Johar. cela supprime en contraction

Pour amener les membres. - Ceux-ci ont  
alors à leur intention. aussi bien les fléchisseurs  
que les extenseurs sont en jeu. Au cours de ces  
les premiers temps, ces extenseurs les fléchisseurs  
prennent prédominance. - les membres d'un 45.  
sellement après que le malade peut se  
soulever sans s'aider. - *Chaboullier*

L'extension et la rigidité n'empêchent  
la production spontanée de mouvements et de  
tremulations sans s'opposer tout  
à l'heure.

— La rigidité permanente ne s'établit  
pas d'emblée en général. - avant qu'elle  
soit établie elle diminue progressivement  
sur forme de crampes ou d'atones qui la  
préviennent la nuit au lit - en prenant la  
malade pour la tenir par marche.

La Rigidité physiologique et la  
- ~~Les formes de la rigidité~~ *de la rigidité*  
Contractures permanentes mais intermittentes  
à présent. sur forme plus ou moins générale  
comme la tremulation en rapport avec  
l'existence d'une lésion ou parfois latente.  
et une n'aussin qu'il a resté ici ce  
que nous avons dit à propos de la tremulation.

C'est donc la même au même empereur, mais (16.)  
dans l'utilité on savait être contesté.

Et sont mesurés les symptômes. Et les  
selon en plaques, entre les points. - Un autre, par  
subéquité mesurés, et je n'ai pas marqué les  
accusations de ce fait remarquable, comme, faisant  
qu'au bout de ces symptômes n'a (parties en)  
propre à la selon en plaques. C'est la  
forme particulière sont les 14 <sup>symptômes</sup>  
en outre groupés, que la maladie d'ait  
<sup>d'après</sup> cette pléiisme originale, qui la fait  
commencer faiblement, en quelque sorte  
à premier son, forme qui une fois on l'ai  
remarqué en regard.

## II.

Et me fait l'air, comme un peu loin  
d'au en développement et il me voit pas  
de temps, pas un geste d'automatisme de la  
encephalite postérieure au subaigu.

Je me la rappelle pas beaucoup. Mais, par  
le <sup>déjà</sup> ~~déjà~~ dans lesquels je suis  
enfin à propos des autres formes, d'instaurer  
de la pulpe cérébrale, en promettant de  
ce dernier en quelques mots ce qui apparaît  
en regard à l'encephalite postérieure.



Le point de Caution à obtenir sur les (H).  
la forme imperialis. mais entre le 2 et 4  
au fond aucun doute. Une seule fondation  
à établir.

— Supprimer le cas mention Suppression.  
Jeune la certification de l'élément pres-  
sionnant sur l'influence de ~~la~~ travail  
inflammation (just plus facile à approuver).

— Dis le 2. j'ai vu ~~de~~ la pulpe  
au niveau des points lesi, inférieurs. Sclérose  
Cellulaire ± nombre. Ce point 1. de Lencost.  
en nombre variable - et fréquemment dans la  
forme insulaire - 2. d'éléments cellulaires  
arrivés. de dimension variable mais sont  
plus petits, reposent en grande la structure  
de Lencost <sup>et de plus connus antérieurs</sup> - 3. un moyen. par d'adoption  
6. plusieurs moyens - C. plonger à un  
d'éléments cellulaires qui font cellule de  
la neurogène et cellule de l'adoption de  
vaissaux. —

Les Cellules — La Lencost s'écroule  
indécemment de l'écroule — sous on la cellule  
de la neurogène et de la partie de la cellule d'écroule,  
dans la cellule, on de la cellule pourcentage fond  
pulpeux et en son élément. on pour  
l'écroule toutes les parties de la



Processus & multiplication des cellules. 20.

L'origine d'ordinaire d'un pithénus est  
élémentaire en elle autre fois à appeler.

- 74 faut se rappeler que les plus  
petites cellules <sup>seulement</sup> ~~seulement~~ <sup>dans l'incubation</sup> ~~seulement~~ <sup>seulement</sup> ~~seulement~~ <sup>seulement</sup>  
sont les plus nombreuses, celles-ci et la  
on les voit souvent, présentant plusieurs  
pithénus à l'état de.

Elles sont remarquables par les cellules  
de l'origine des pithénus & sont les  
- et souvent les cellules vivantes. Par la suite  
à observer montre que quelques cellules  
(Strick) - Dans l'état de l'incubation,  
l'observation de la pithénus d'incubation.  
aucun caract. antérieur capable de  
les distinguer.

La pithénus se développe elle-même,  
pour les cellules mêmes inférieures. Mais  
travaux galienus. car souvent se développent  
finitive -

- 74 est remarquable par les pithénus  
l'origine des cellules mêmes & souvent, pithénus  
dans l'état d'attraction & pithénus. - C'est la  
en contact avec la pithénus pithénus pithénus.  
- dans lequel les cellules pithénus au contact  
de la pithénus.

