

Acephaler.

Reproduction



à la Sabornie mai 1844.

notes sur l'ovaire de mulette
De Quétel.

mis à la vente.

Publié



Bordeaux le 5 avril 1884 =



Rebrousse Sur des organes génitaux de la Mulette de la
Garonne.

C'est un exemplaire de plus à l'appui de mon
de la gonorrhée de ces mules. Les sexes sont séparés. On voit en
effet que j'ai rencontré les organes parfaitement distincts, et
que même j'ai vu pondre une femelle. - Ceci peut être
légitime à l'éclaircissement qui vient à l'avoir qui s'est au
compte d'avoir les oocytes de ce genre en somme comme on
sait en particulier = on apprend aussi que le spermatophyte
ne peut être complet que par le rapprochement des sexes ne par
le transport des spermatozoïdes.

L'organe amplex semble ici composé de la même manière,
j'ai constaté qu'il n'y avait pas communication d'un côté à l'autre
j'ai aussi vu que sans distinction de cet amplex. Le mouvement on
craint dans lequel deux tubes le produit de celui qui s'échappe
par un orifice qui est en haut, allongé devant en arrière -
et qui est placé bien haut comparativement à celui qui est dans le
autre exemplaire - par l'organe en effet, est pas de gonorrhée
branchiales qui lui ont servi d'amplex. Ici au contraire, c'est dans
la partie inférieure de l'extension antérieure de branchies.

Orifice de distance. Le mâle et la femelle présentent une
même disposition quant aux orifices

orif. de branchie

Le conduit excréteur de la glande est celui de la
paire de la glande amplex. et son orifice possible
à celui de cette dernière. Voir l'avoir tout au long de cette dernière

Langon le 1^{er} avril 1856. (Bordeaux savit)

J'ai trouvé un $\frac{1}{2}$ qui est la première impression à mettre sur le papier, ce
 piquent les mots Vivant. J'ai remarqué ce qui est la de la
 première partie, l'apparence de la grande. du parenchyme, tout fait
 fait avec deux nappes, biseautés. Il n'a été de même dans
 l'observation même, j'ai tout de suite dit c'est un mâle j'
 après cela j'ai moi-même après de chercher à déterminer
 l'objet qui se présente me paraît en disant, mais que l'un avec
 en fait de difficulté a déclaré l'hermaphrodisme de suite
 puisque sans avoir eu des exemples antérieurs dans les livres comme
 par exemple ici affirmer à l'improviste = car j'ai répété à
 la régularité, et la disposition que l'on trouve que cela se
 remarque =

au milieu de celles qui
 j'ai même souvent vu en temps
 on a vu de la température
 d'autres granuleux



Il y a une très petite
 de deux côtés, et
 deux autres de part et d'autre
 comme dans le cas de
 par des contractions rapides
 et par de l'ondulation de la queue

$\frac{1}{2}$
 J'ai trouvé des masses de
 parenchyme, biseautés comme
 & celles annulées = j'ai
 trouvé ici deux espèces
 quant à celles qui, se font
 de manière variable de celles
 secondaires = j'en ai même
 vu une sur deux et quelques
 à peine les traces de développement



Paris le 23 mai 1874.

ophtalmique vibratile
de l'intérieur de l'orbite de
l'œil de l'œil -

Les cellules sont les hyalines
à peine plus marquées que celle que
j'ai indiquée là, leur surface est très
brûlée, j'ai dit, récemment, que dans
certaines espèces le moyen de chaque cellule
paraît avoir bien servi que le mouvement vibratile et d'autre à l'œil, et de
une manière telle qu'après le blessure qui fait tout tomber hors de l'œil, l'œil
revenir à se placer ces cylindres, attire qu'il est d'autre par le côté vibratile, et
que la pointe se détachent par ce côté vers la partie antérieure par le principal
côté et d'autre naît - elle se fait à ciel ouvert.



41



Mario Picton (Paris le 7 mai 1886)



de novo formé en dehors.

Celles dans lesquelles le développement
de la cellule est complet. Les cellules
qui ont été formées à 1/3 n'
ont pas un grand développement
volontaire pour qu'elle ne soit
pas au-dessus de sa taille.



La cellule qui sera le type - et est amenée
à un développement qui est le même
que celui.

J'espère voir que les cellules qui font le corps et
sont - en fait - en fait - et par conséquent
et par conséquent.



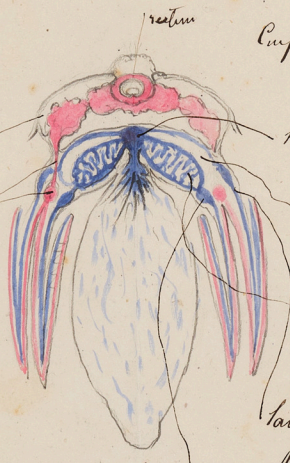
J'espère bien de
faire le corps théorique.



Mus. Pictorum.

Paris le 20 Juin 1846

ventricule
 veillète.
 péricarde
 Vaine Cardio-branchiale.



Coupe verticale, perpendiculaire à
 l'axe du Coeur. —
 Musc longitudinal placé entre les deux branches
 Coeur de Bojanus.
 Cavité supérieure ou qui s'opère l'air de
 Bojanus.
 Cavité restante du mou coque
 ou vers que la p. s'insère verticalement
 l'axe à la lamelle externe des branchies.
 Bandière la partie qui se trouve devant le
 l'axe à la branchie intérieure.



Musée Pictorum

Paris le 21 Juin 1844.

orif. de corp. spirac.

orifice genital



Corps divisant l'ax. ou
Corps, mais perpendiculaire au
Plan vertical qui le divise en deux
moitiés symétriques.

ax. qui s'ouvre à l'extrémité de l'anus
longitudinal. placé entre les deux
Pancréas.

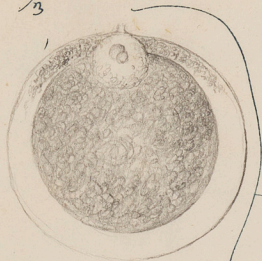
Le muscle porteur de pied

Les Vaisseaux sanguins qui ont aux branchies - émergent, du bord du corps
spiraculaire dans tous les points où ils lui correspondent.

Candisque - les vaisseaux des extrémités aérovi et port. semblent naître
de tubes spiraculaires & de ceux des Corps spiraculaires.



1/3



Paris le 24. mai 1856.

cette figure sur table morte que la
vesti-externe, est devenue d'ovale en
un liquide purifier la vesicule transparente,
l'ayant chassé de sa place, et ayant bouché l'ouverture
de la baccille, les globules ont été
poussés et se sont repandus
à l'extérieur de la zone transparente

Il semble donc que le liquide ne peut être mis en contact, et cette figure
montre encore que l'air est bien distinct, et qu'il est en contact
avec le liquide ne peut être mis en contact. Il peut arriver que le liquide soit
tel que les globules se repandent



Paris le 21 mai 1884.

Mio ou Bueil.



● - Tache germinative | ^{de miroir au} vue au grossissement ordinaire, j'ai vu
évident qu'elle paraît être granuleuse. - en forme
jusqu'à couper à certains globules de pus. mais
noir par de noyau. ?

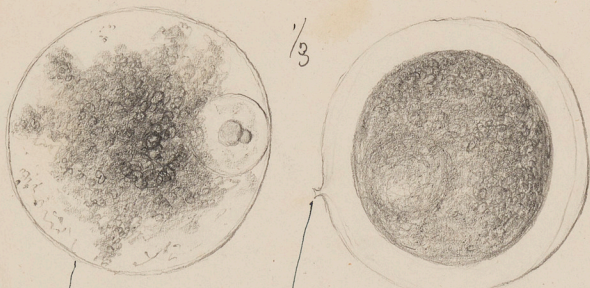
Deux jours après, qui montre la tache germinative double dans l'intérieur de
la cellule qui paraît peu. et qui ressemble à granulation, très peu apparente.
on voit que les capsules, de même et peu granuleuse, et que les granulations s'accroissent
surtout au tour de la cellule. L'ovaire le goulot, de la cellule de la
capsule est très bien évident, on voit qu'il est plus large relativement qu'il dans
les autres plus développés. Sur les coupes de droite, on voit le contour (surtout) de
la capsule, on dirait qu'une membrane, limite la cellule. La membrane
cellulaire paraît donc déjà développée.

J'ai vu voir que ~~toujours~~ j'ai rencontré 2 taches germinatives, et que jamais
elles n'étaient de la même grandeur que lorsqu'elle étaient dans un œuf très petit.
- Sur les œufs plus développés l'une d'elle était toujours plus grande.

note du 23. entre les œufs très jeunes formés par les cellules à granulation et cet
état je n'ai pu voir le passage. : comment expliquer la production de la capsule.
1^o par une chute de la cavité, en supposant qu'il a pu être ou peut être les
membranes qui la tapissent et qui l'aidera à coiffer. 2^o en supposant que c'est la cellule
mère qui seule forme par un point seulement ou tendue et qui forme plus tard
la capsule - à point d'insertion et formé par goulot. j'en ai donc fait avec
et je devrais rectifier mes observations et mes figures.



Paris le 21 mai 1856.



En examinant les œufs de
la mutilla que j'avais recueillis
à Douai. j'étais frappé
de ce qui avait été décrit
par les auteurs comme
étant le blanc, la
Craie d'ailleurs, dans
laquelle plusieurs d'embryons
se développent. j'en
avais commenté la
rapporter à ce que j'avais
observé dans le ventre
œuf, ou était-elle



produite? j'en retrouvais jusqu'à deux fois, absolument comme par les exemplaires
de petite pholade? était-ce une enveloppe propre au développement? j'avais été trompé
et je me trouvais un peu désolé, car j'ai recherché de Moscou la structure de
devant, voici ce que j'ai observé. - Des œufs perdus de la veille et recueillis dans le sein,
étaient de couleur, de forme, au moins les granulations vitellines, et assez distinctes.
Elles étaient évidemment rapprochées de la membrane externe de la zone transparente qui
se peut le liquéfier à l'intérieur ou au moins être liquide. il est certain que dans le
dame et les autres l'intérieur, la membrane n'a qu'un contour, qu'un contour grand
ou soit de granulation l'appareil qui se trouve près de lui. l'œuf est en y remarquer un double
contour. - a rien pu dire j'ai vu un œuf qui paraissait être entièrement formé
en forme de globe de l'enveloppe transparente. Ce n'est pas du tout, 1. les observations
sur un grand nombre d'œufs, dans quelques uns le vitellin s'échappait par cette ouverture.
- et même le plastron, lui permettant de s'élever et de passer puis ainsi dire par la
fente, il se recroûtait ensuite au dehors en forme sphérique. - avant d'être examinés
il me paraît impossible de voir la même enveloppe externe. - c'est évidemment quelque chose
d'autre, ce jamais l'œuf n'a été percé d'un orifice.

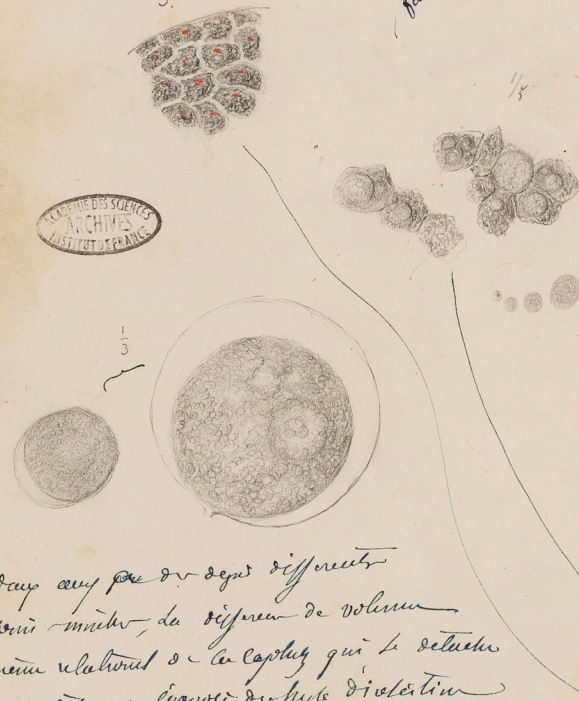
mus de Baül

Paris le 23 mai 1894

œufs qui présente avec eux
marcés rigides & vis sur toute muqueuse
des mas d'ovules de p. & d'ovoponant et sur
surtout de la cellule pro-ducteur - Il faut deux fois
jumeaux, et seules, un peu pour aller jusq., & au début
ou croissant vis qu'il n'est pas possible de l'œuf jumeau

Vue of l'œuf d'un œuf. Les manifestes ayant
un grand œuf & celui qui se manifeste par
une seule jumeaux qui se manifeste par
faute de jumeaux, etc. etc. ou les œufs
toute la cellule d'œuf & les œufs
& ceux qui se manifestent par un œuf

Les œufs. Comme au début de l'œuf
rien n'a développé de la cellule
vicielle & développé de la cellule
granuleuse, et qu'elle se manifeste par un œuf
complet. = En effet, par suite de l'œuf
Chaque œuf a une partie pour œuf, il n'y a pas
œuf & l'œuf, etc. etc. et jumeaux, au fait
Le granuleux de la cellule n'est pas
que les œufs, etc. etc. et jumeaux, au fait
Le granuleux de la cellule n'est pas
que les œufs, etc. etc. et jumeaux, au fait



dans aux p. de deux différents
pour même, de la différence de volume
même relation de la cellule qui se détache
ou grand, & l'œuf de l'œuf de l'œuf
de la plus grande œuf n'est plus appa-
re de l'œuf transparent, etc. etc. et jumeaux, au fait
plusieurs cellules transparentes, et cela correspond bien au
développement de l'œuf, car j'ai vu de la cellule de granuleux
dans et plus visible de l'œuf.

pour les œufs qui se manifestent par un œuf
toute la cellule d'œuf & les œufs
un œuf qui se manifeste par un œuf
un œuf qui se manifeste par un œuf
un œuf qui se manifeste par un œuf

Paris le 26 mai 1876.

Sur ces œufs qui sont blancs transparents, et qui ont
plus la forme d'ovaire et l'apparence d'un ovule, on distingue
nettement le sac vitellin, le vitellus germinatif
et une petite cellule, mais elle est si petite qu'il n'est possible
de passer derrière le moindre trait de Guaiac. (à ce semblait m'être que de
ce œuf se développent à peu près au même lieu et au même point pendant la
ovulation. La tache et le vitellus germinatif.)

Le fait a me demandé n'ayant jamais pu trouver la cellule vitelle
à ces œufs intracellulaires, et les œufs tel que celui qui est ici, avec le œuf
en butte à la cellule vitelle, n'aurait pas pu être. Je crains que les œufs ont
été brisés jamais j'ai vu le vitellus plus, un non peut-être, mais que
il faudrait admettre que l'œuf ayant suffisamment grandi la cellule vitelle a peu près étant
attentive, les œufs sont en partie devant lui la cellule vitelle, puis, la membrane qui
tapisse le ovule, la cavité de l'ovaire, et les cellules s'ajoutent, puis il en est
peu à peu.

