

Paris 7^{me} 1863.

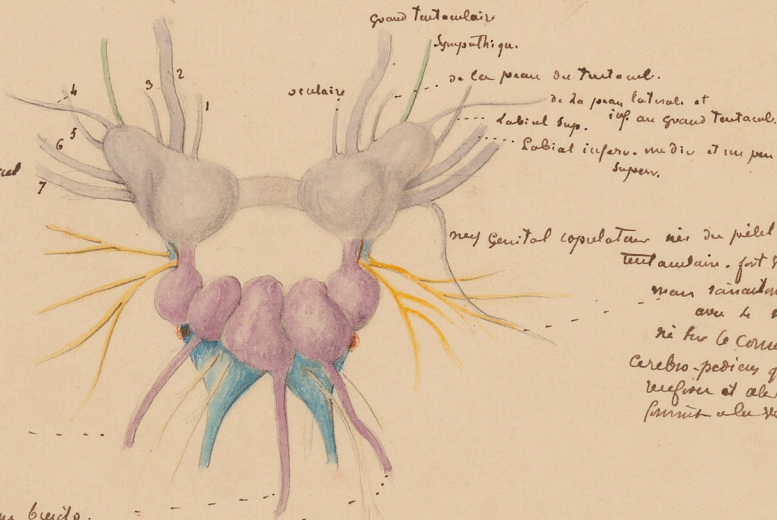
Limax agrestis.

Limax avert

de la a f cuticule

cette dernière diminue et se perd
des Cuneiformes de la

1/2. *Tetraspina parthen.*
1/2. *cedermole.*



sur le nez
Cerebro-pedique qui le
reçoit et ab. il
fournit une verge.

nef. labial gauche

nef. moyenne qui le trifurque bicus.

1^o un fil qui le muscle rétracteur de
Tentacul et de la lèvre.

2^o un ve au nez glande sensitive profon
dité qui accompagne le conduit.

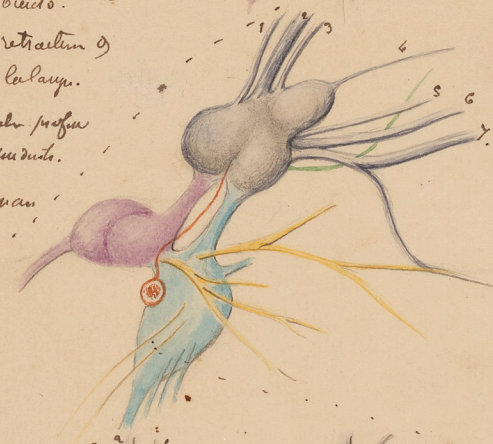
3^o un autre ve au nez dans man
devent d'insinifer
Geyriaux.

nef. labial droit

nota. Dans le groupe *Arion*

Le fil de la ganglion
infer. peut être de la
ganglion.

C'est un caractère différent.

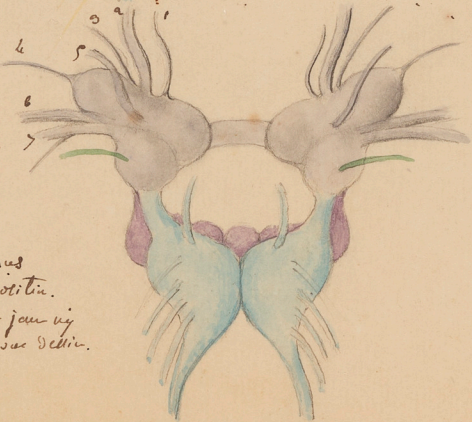


nota. 1^o

1^o La position et la position
de l'otolithe ne peuvent
être de la
de la de la
a de.

La origine de nef. para
est de la de la
côtée. et la

Distributa puerul.
seulement au nez a des capi
2 nef. né a de la
sur le dos de
ganglion pedicé sur
au pied de la
de pied et repousse
evidemment le Murch
Colombian de la
sur le pied de pied.



sur ces de la
surtout de la
Le nez, je n'ai
ni sur de la.



Histoire de *Stolitia*

Cette préparation est facile à faire et réussit presque toujours quand on coupe et partage en deux parties latérales semblables de Collier et qu'on couche sur la plaque le côté à l'intérieur. on a alors. Ce qui se voit ici seulement. Ce côté droit. ou le côté gauche. ici est le côté droit.



Commissure: supéro-pedique.

Le nef. s'occupait très nettement mais par une très légère pression il était facile de le rendre encore plus évident en faisant pénétrer deux granulations *Stolitiaques*.

Cellules conjuguées -
2. not. de la
cellulaire bien
facile à voir et
entourant le nef.

ganglion pedique

La démontstration se voit parfaite.

C'est ce que j'ai obtenu de M. ^{Horty} ~~Arison~~ probablement ~~de la~~ ~~France~~ ~~Arison~~ qui avait eu le ganglion transparent et un contour de couleur.

1/3

Commissure inféro-pedique

ganglion pedique.

C'est une démontstration que j'avais eu obtenue peut-être plus facilement sur *Stolitia*, mais ne qu'il est plus important que bien souvent en faisant la texture de *Stolitia* j'avais remarqué que la granulation faisait voir

un point distinct et je m'étais demandé s'il n'y avait pas un canal communiquant avec l'extérieur de la poche. Aujourd'hui sur le fait vient le commandeur Sain. L'opinion et c'est cette une ductus.

Paris le 1807.

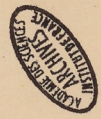
Esquisse anatomique

Cette Distribution générale est bonne il manque quelques détails sur le filet gris et le cephalique.



Cette figure montre bien ici ce qui oppose à la base de la tête ce qui est la base.

Il faudrait chercher ailleurs l'anastomose et l'origine du nez. Virgof. en particulier Aplicia capitata.



ramen qu'on a vu sur le nez.

un filet surtout m'entraîne neurophysique postérieur.

est celui-ci qui amène le nez et les autres qui vont le servir et ne butent sur le pied d'un ossement au sommet du nez postérieur du museau.

ne serait-ce pas le nez postérieur antérieur, qui dans la position la tête en haut les ails ne se fait que cette partie du museau qui embrasse les ossements du pied.

un autre nerf que je n'ai pu entièrement suivre dans cette partie postérieure du museau qui évidemment est antérieure par rapport à la coquille - il y a là un sujet de neurophysiologie à rechercher et à éclaircir.

