

M³

anatomie
ou

Neurobrachis

auranciaca



Mahne 1858 =

Jules et Court

L. L. J.



a chercher dans

Le Plessis-Bouchard

1^o - sur de overhelte

2^o - artere de Manteau

{ de l'artère
à gauche
du vaisseau-lobé
à gauche

3^o - aller un à deux jours =

4^o - sur les deux millets et
ce qu'ils ont bien eu et deux

5^o - déterminer exactement le Conduit et Communication
Genitales féminels



ACADEMIE DES SCIENCES
ARCHIVES
MUSEUM D'HISTOIRE NATURELLE

Membre de l'Institut MN.

(2 bis)

anatomie de la pleuro-branche.

(à voir la disposition de
com. et caput)

§ Upon de la reproduction na paraisse de deux cinnuit.



Le péricarde p. v. d. c. de
remplit de celui p. v. d. c.
p. m. m. e. a. i. u. n. a. n. p. a.
Celle qui est à de d. u. a.
Pour d. o. s. g. q. u. e. l. e. n. e. g. f. e. e. t.
C. e. l. l. e. q. u. e. l. e. n. e. g. f. e. e. t. e. t.
de lobules de la d. u. e. t. e. s. e. p. e. n.
seu. l. e. p. l. e. q. u. e. l. e. n. e. g. f. e. e. t.
qui n. e. s. t. q. u. e. l. e. n. e. g. f. e. e. t.

Cette poche est remplie de
spécimens de... qui n. e. s. t. p. a. s. l. a. m. e. n. t.
app. n. e. s. t. l. a. m. e. n. t. d. e. l. e. p. e. n. e. g. f. e. e. t. e. t. l. a. m. e. n. t.
= c. e. l. l. e. n. e. g. f. e. e. t. e. t. l. a. m. e. n. t. d. e. l. e. p. e. n. e. g. f. e. e. t. e. t. l. a. m. e. n. t.

Cette poche brève est d. u. e.
à l. a. m. e. n. t. d. e. l. e. p. e. n. e. g. f. e. e. t. e. t. l. a. m. e. n. t.
f. e. e. t. l. a. m. e. n. t. d. e. l. e. p. e. n. e. g. f. e. e. t. e. t. l. a. m. e. n. t.
de l. a. m. e. n. t. d. e. l. e. p. e. n. e. g. f. e. e. t. e. t. l. a. m. e. n. t.
M. o. m. m. e. n. t. d. e. l. e. p. e. n. e. g. f. e. e. t. e. t. l. a. m. e. n. t.
de l. a. m. e. n. t. d. e. l. e. p. e. n. e. g. f. e. e. t. e. t. l. a. m. e. n. t.

ve. s. e. q. u. e. l. e. n. e. g. f. e. e. t. e. t. l. a. m. e. n. t.
t. o. u. s. e. s. t. a. n. s. l. a. m. e. n. t. d. e. l. e. p. e. n. e. g. f. e. e. t. e. t. l. a. m. e. n. t.
C. e. m. m. e. n. t. d. e. l. e. p. e. n. e. g. f. e. e. t. e. t. l. a. m. e. n. t.
r. e. s. i. d. e. n. t. e. t. l. a. m. e. n. t. d. e. l. e. p. e. n. e. g. f. e. e. t. e. t. l. a. m. e. n. t.
C. e. m. m. e. n. t. d. e. l. e. p. e. n. e. g. f. e. e. t. e. t. l. a. m. e. n. t.
C. e. l. l. e. n. e. g. f. e. e. t. e. t. l. a. m. e. n. t. d. e. l. e. p. e. n. e. g. f. e. e. t. e. t. l. a. m. e. n. t.
n. e. p. a. r. a. i. t. e. t. l. a. m. e. n. t. d. e. l. e. p. e. n. e. g. f. e. e. t. e. t. l. a. m. e. n. t.
C. e. l. l. e. n. e. g. f. e. e. t. e. t. l. a. m. e. n. t. d. e. l. e. p. e. n. e. g. f. e. e. t. e. t. l. a. m. e. n. t.
b. r. a. n. c. h. e. s. d. e. l. a. m. e. n. t. d. e. l. e. p. e. n. e. g. f. e. e. t. e. t. l. a. m. e. n. t.
b. r. a. n. c. h. e. s. l. e. s. m. e. m. e. s. d. e. l. e. p. e. n. e. g. f. e. e. t. e. t. l. a. m. e. n. t.
l. e. s. m. e. m. e. s. d. e. l. e. p. e. n. e. g. f. e. e. t. e. t. l. a. m. e. n. t.
a. c. t. i. v. e. n. e. g. f. e. e. t. e. t. l. a. m. e. n. t. d. e. l. e. p. e. n. e. g. f. e. e. t. e. t. l. a. m. e. n. t.
t. e. t. l. a. m. e. n. t. d. e. l. e. p. e. n. e. g. f. e. e. t. e. t. l. a. m. e. n. t. d. e. l. e. p. e. n. e. g. f. e. e. t. e. t. l. a. m. e. n. t.
q. u. e. l. e. n. e. g. f. e. e. t. e. t. l. a. m. e. n. t. d. e. l. e. p. e. n. e. g. f. e. e. t. e. t. l. a. m. e. n. t.

triducte au p. v. d. c.
volunté.

Le l. v. a. i. n. - d. e. l. a
d. u. e. l. a. m. e. n. t. d. e. l. e. p. e. n. e. g. f. e. e. t. e. t. l. a. m. e. n. t.
t. y. n. e. l. e. b. r. a. n. c. h. e. s.

Pro. v. i. q. u. e. l. e. n. e. g. f. e. e. t. e. t. l. a. m. e. n. t.
p. t. a. m. e. n. t. d. e. l. e. p. e. n. e. g. f. e. e. t. e. t. l. a. m. e. n. t. d. e. l. e. p. e. n. e. g. f. e. e. t. e. t. l. a. m. e. n. t.

Cette figure le suggère bien... à de l. a. m. e. n. t. d. e. l. e. p. e. n. e. g. f. e. e. t. e. t. l. a. m. e. n. t.
de l. a. m. e. n. t. d. e. l. e. p. e. n. e. g. f. e. e. t. e. t. l. a. m. e. n. t. d. e. l. e. p. e. n. e. g. f. e. e. t. e. t. l. a. m. e. n. t.

Naturel 24. juillet 1874.

26

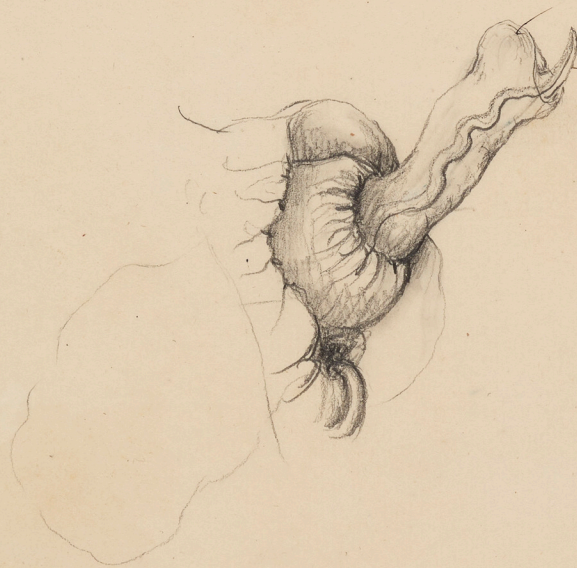
anatomie du Penobranche.



Veget. sur et les uns
par un point clair

et en son belletier il
gammu au Nylis qui

et continue avec une tige
un peu rigide intérieure et extérieure
qui elle-même est continue avec
le canal d'une partie
grande laine que
à décrire avec.



16 Mars 1871

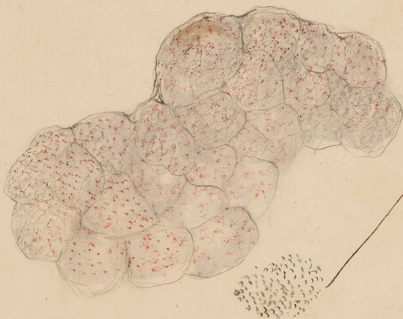
(2 mars)

anatomie de Neurobrach.

Structure de la glande impaire placée entre la veine et
 l'œsophage - elle me paraît totale n° 107. c'est-à
 dire celle qui se peut - ou bien - se démentir par sa
 grosseur elle est le plus - fort peut-être celle
 et sera probable et même plus probable. { dément
 sur sa granulation très fine. D'où
 avoient avec la structure de qu'on
 trouve toujours de la granulation
 sur sa surface peu visible
 sur sa surface de granulation
 Le dément { voir.

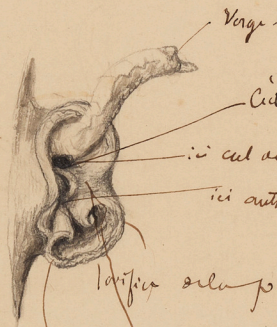


1/5 etc.



anatomie du *Pleurobranchus*

Organe de la reproduction.



ici est de la... profonde
 ici autre. surface... de la... de la...
 surface de la...
 Vergé

ici est de la... profonde
 ici autre. surface... de la... de la...
 surface de la...
 Vergé

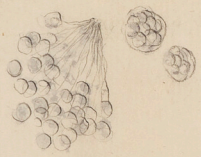


Les deux parties semblent... par un petit...
 Le... sur la... est un... qui...
 La... est...
 Le... est...
 Le... est...

La pleurobranchy...
 Si... en... par...
 ...

maison Juillet 1898.

Germination des Plasmodien
aurantiacés.



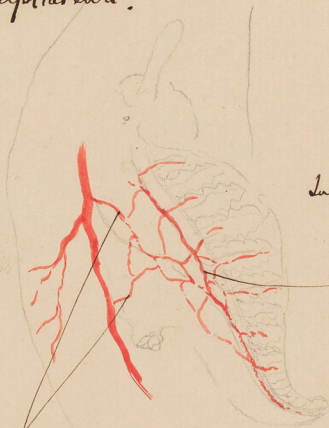
N^o. Mahon le 23 Juillet 1848.

(12)

anatomie du Pharynx.



respiratoire.



La bronchie. V. de l'arbre avec le réseau
Grossier. et fin (nota) je serais d'avis
de parler de l'arbre aboutissant à
l'anneau qui semble principal. j'ai vu
N^o 10 et 11 la continuation avec le
net pharyngo-bronchial.

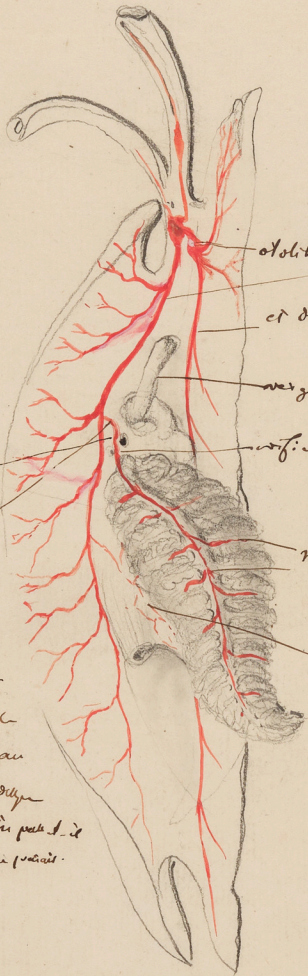
de la continuation avec le grand pulmonal

N^o 1 /

Mahar le 20 Juillet

20

Anatomie. De pleurobranche.



Cette figure peu employée - a par bus
ou malin. La disposition des col
des nefs - du bord du manteau

25 Juin 1858. Cette figure au
dessus de la figure 11
plus loin.

Otolithe.

et deux pectins

verge.

artère = sur le compte duquel je ne suis
pas sûr de savoir.

néf branchial qui paraît très nettement
sur le vaisseau, mais dont l'origine
me jusqu'à présent échappé.

néf branchial qui par aucun doute
prend son origine sur le grand néf
pleural. ni aucun d'espèce en
anatomie à l'usage de l'aplysia p
G nefs respiratoires postérieures.

21 Juillet 1858. = Dep. avec injeci
on bleue de l'axe de l'organe, qui va le
fiat. avec l'emploi des dessins au
nif postérieur. avec l'usage de l'organe
antérieur de l'organe, peut-être postérieur et
d'ailleurs. Cependant cela me paraît
suffisant.

N^o 1

Paris le 10 juillet 1838.

anatomie des Neurobrachies. —

3

Systema nervosum.



Vue générale du système.

(noter voir la n^o 1. l.) H. 10.

ganglion céphalique et
 son volume et point de réunion
 distincte lui de hauts que de la
 figure. au-dessous du tronc
 des ganglions
 qui forment ceinture
 de l'animal.
 au-dessous de la queue de l'animal
 et de la queue = de la queue
 figure par les nerfs et
 origine.
 Le sympathique qui
 est accompagné de l'artere
 par les branches brèves
 et musculaires et fibreux qui
 se sont réunis en un seul.

Ganglion du petit Goulo-respiratoire.

nerf-goulo-respiratoire?

Ganglion principal = principal
 du système. qui
 prend le tronc et se
 dirige vers le haut et se
 dirige vers le bas.

Cellule des ampharins qui
 se dirige vers le haut et se
 dirige vers le bas.

Nota
 = cela est le même nerf
 de la partie du petit Goulo
 Goulo-brachial.

nerf - principal.

Nota important cette figure
 est incomplète - plan de la
 partie qui se dirige vers le haut et se
 dirige vers le bas.

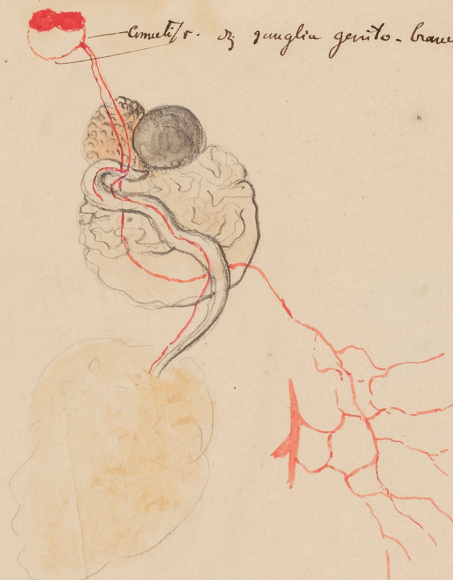
Paris le 10 août 1838.
 mes notes sont incomplètes - plan de la
 partie qui se dirige vers le haut et se
 dirige vers le bas. = cela est le même nerf
 de la partie du petit Goulo-brachial.
 = un petit ganglion au-dessous duquel se trouve
 le nerf principal.

Anatomie du Pleuro-branche.



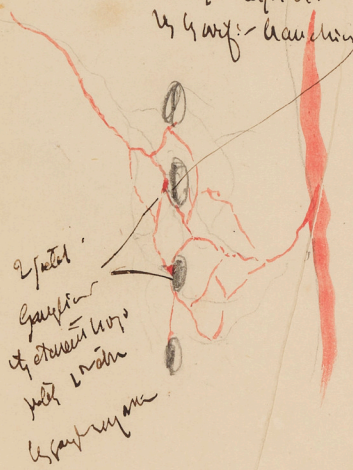
organes genitay sup. par
par unites de respiration
nerf. avec le
gland et la branche.

Amulo. de ganglia genito-branchial.



26. Juillet

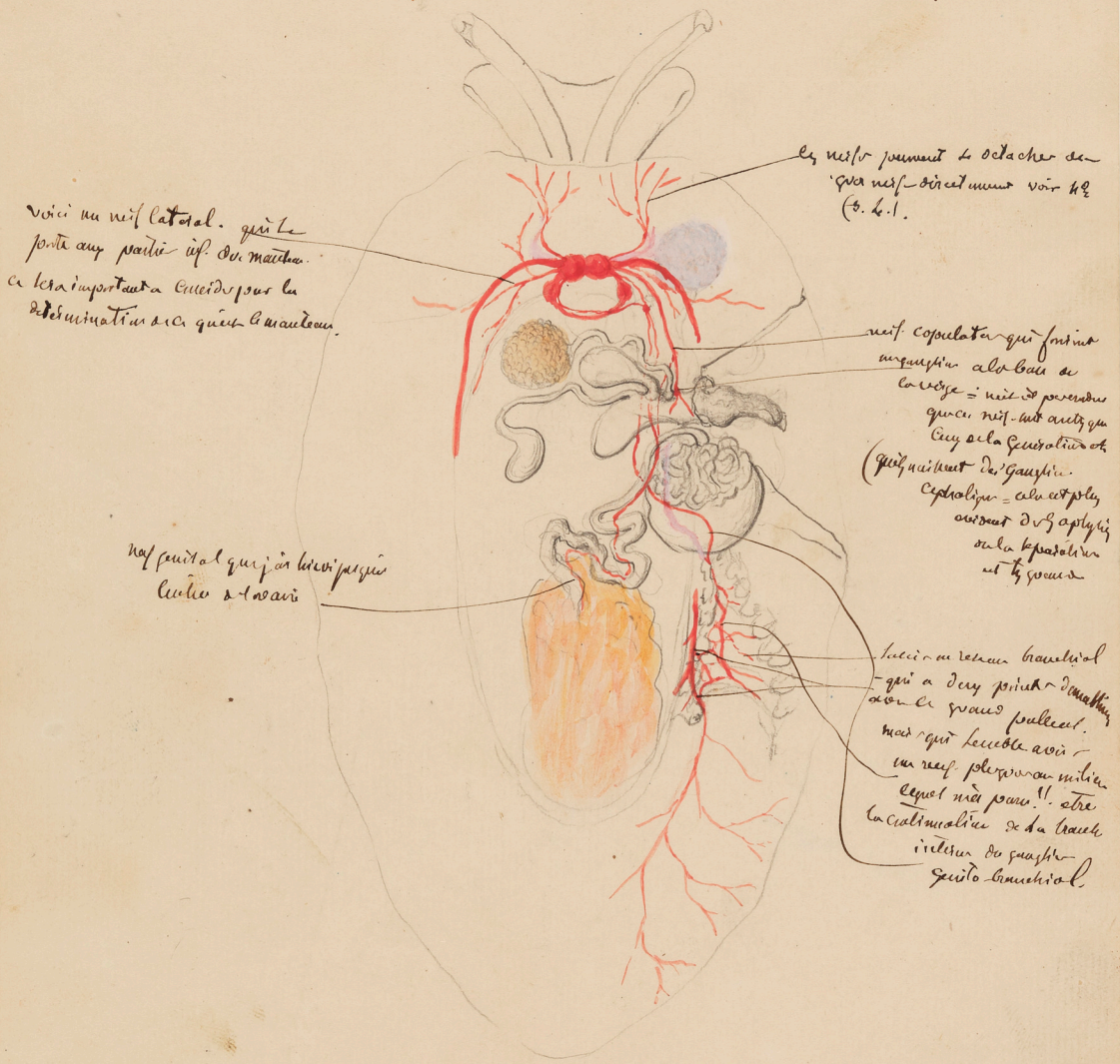
Donner un cas par un e. hiphemul
de un. respirat.
de gang-branchial



2. J. J. J.
Ganglion
et d'extension de
par le mot
le ganglion

anatomie du Macrobrachie.

J'ai ici des choses très importantes.



Le nerf jumeau se détache de
l'axe nerveux dorsal un peu plus
(p. 6. 1.)

Voici un nerf latéral. qui se
joint aux parties inf. du cerveau.
ce sera important à l'égard pour la
determination des queues branchées.

nerf copulata qui forme
un quatuor-carré au bas de
la tête = nerf de l'ovaire
qui se joint au nerf qui
est de la formation de
(qui naît de la gauche)
Cephalopod - au nerf plus
souvent de la gauche
ou de la droite
et de la queue

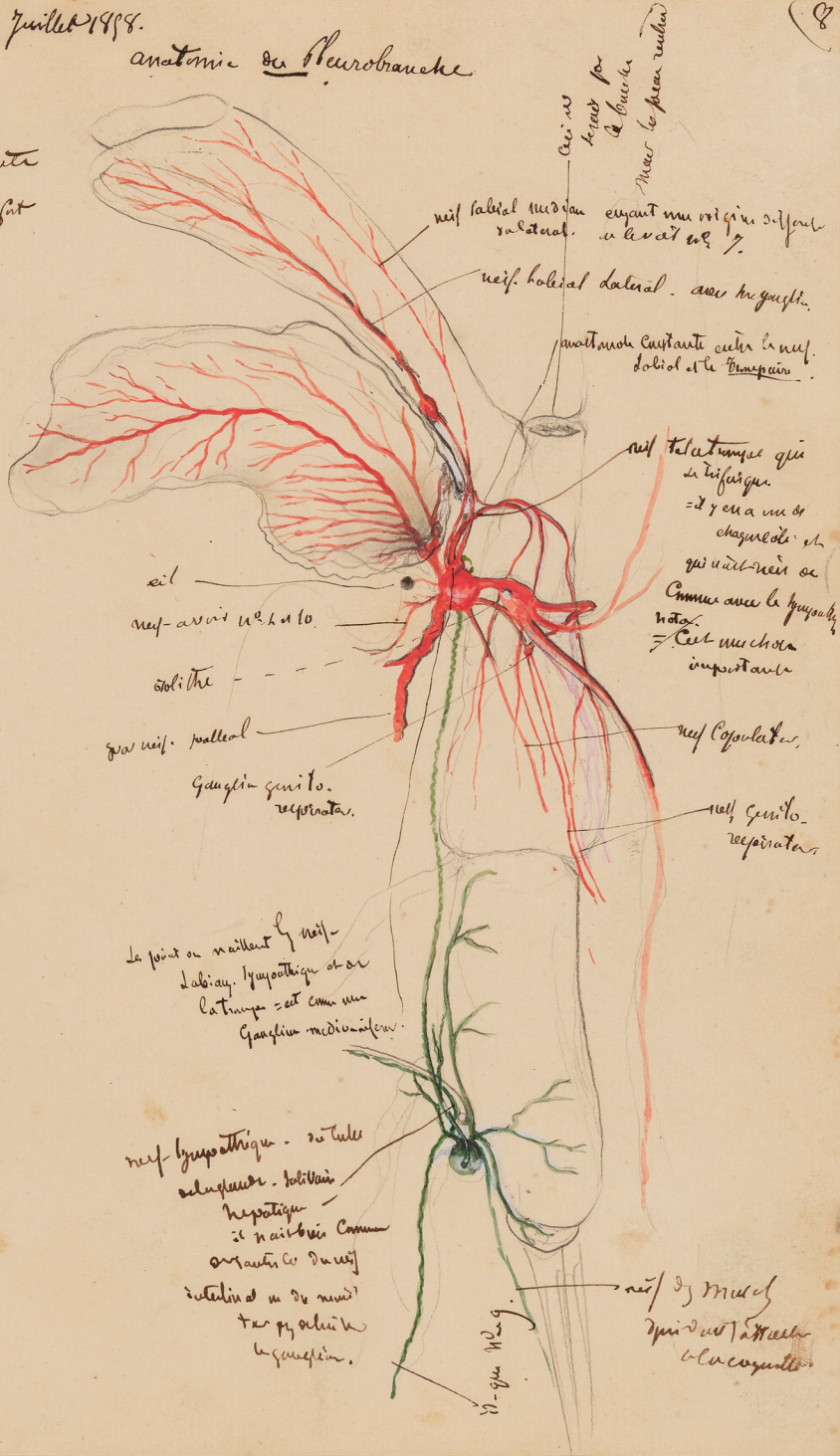
nerf pectoral qui se joint au pectoral
à l'axe

nerf au nerf branchial
qui a deux points de jonction
avec le grand pectoral.
mais qui se joint aussi
au nerf pleuro-ventral
C'est un nerf qui se
continue de la gauche
à droite de la queue
qui se joint à la queue

N°1 Mahon le 21 juillet 1898.

anatomie de Neurobranche

bonne figure - les deux
côtés de main. et fait
- Amply.



le point de naissance de nef. labial, hypothétique et de la trachee - est comme une ganglion médian.

nef. hypothétique - se trouve seulement latéralement hypothétique et naissent comme ordinairement de la nef. intestinale ou de la nef. tracheale ou du ganglion.

nef. telotérique qui se trifurque - il y en a une de chaque côté qui vont vers ce. Comme avec la 10e. note = C'est une chose importante.

ce. n. 10
trav. par
la branche
Mour le premier rambon

qui est une origine diffuse de la 10e

nef. labial dorsal. avec les ganglions.

anastomose constante entre le nef. labial et le transpaire.

nef. copulater.

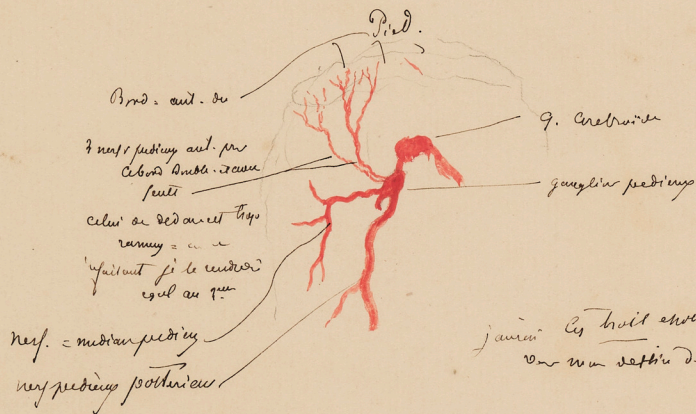
nef. genito. respirator.

nef. de méd. qui sont attachés à la coquille.

V. - que N. 10 g

Éché le 26 avril 1899

Anatomie du *Pleuronectes aurantiacus*.



Jeune les huit autres ont été
ou non septième dentelle



Système nerveux

partie antérieure du ganglion
 devant origine des grands hypostomes
 ganglion genito-branchial

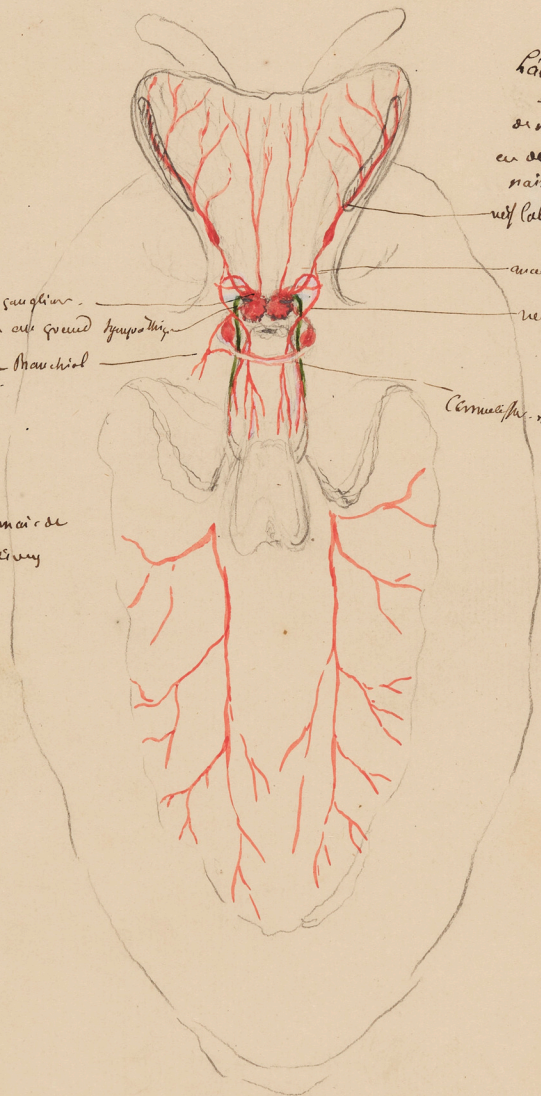
Racine est vu en dedans
 et la figure est tournée pour être
 examinée le ganglion ophthalme
 en dedans et les nerfs qui en
 naissent.

nerf labial externe avec ganglion, après
 leur origine, qui est simple
 articulation bibranchiale labiale.

nerf ~~labial~~ génito-branchial qui fait naître
 l'œsophage qui est long et fin
 origine par pouvoir l'œsophage
 & musculature œsophage et vent.
 l'œsophage en ganglion genito-branchial

Note

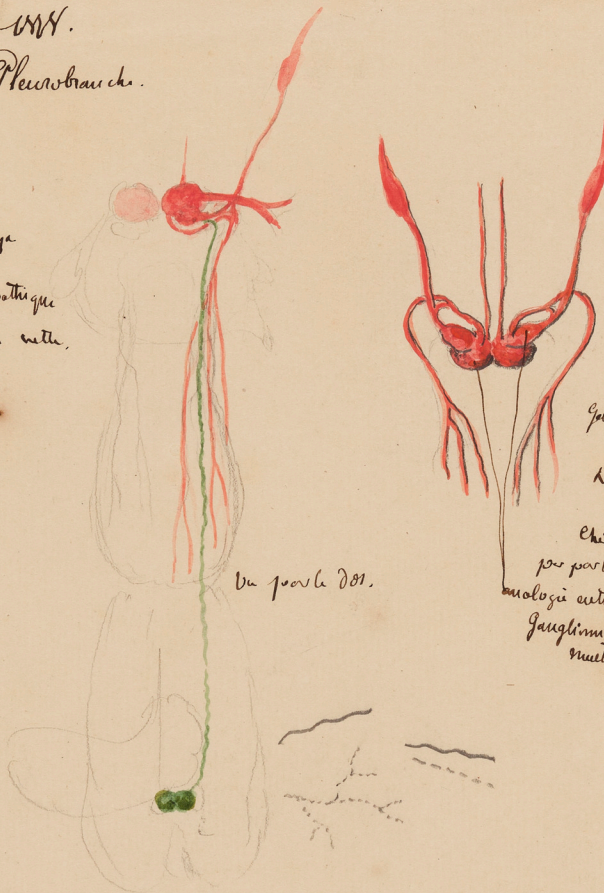
Voilà donc une nouvelle
 analyse avec les deux moitiés de
 plus avec le système nerveux
 le tout résumé



Wbl
 March 22. Juillet 1844.
 Anatomie du Neurobranché.

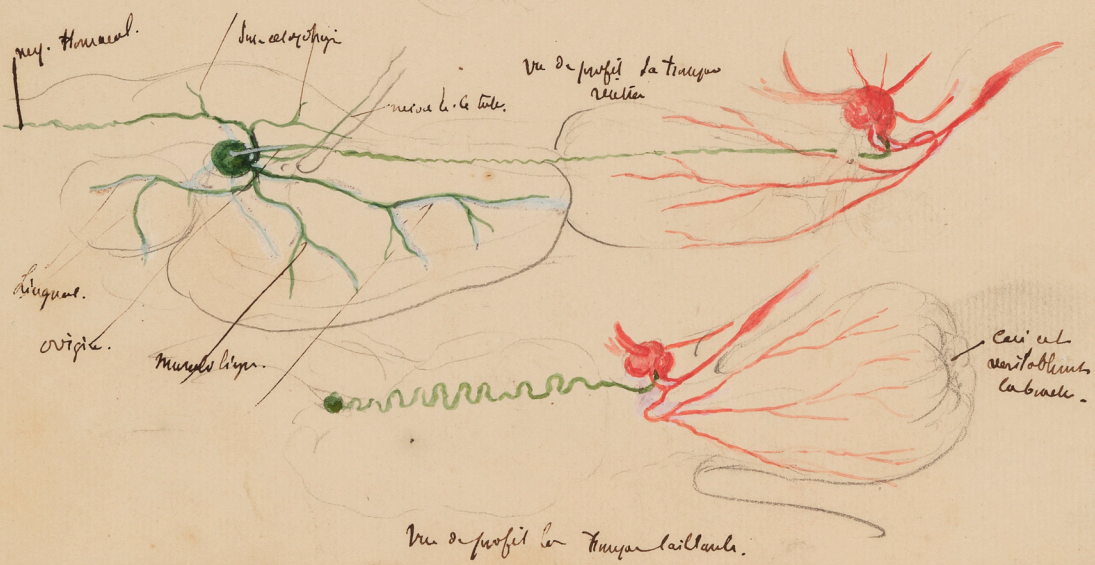
(9)

Tout s'y fait alternativement.
 muscle du nez & de la langue
 origine du grand hypothalame
 et leur destination bien nette.



Vue par le dos.

Ganglions Cephaliques
 isolés ou par
 paires.
 - il les a l'intervalle de
 quelques tel qu'il y aurait
 par conséquent de ces
 analogie entre les deux
 ganglions et les ganglions
 multiples ou apolaires.



nef. Humoral.

Sur. cephalique

muscle de la tête.

Vue de profil la tige
 ventrale

langue.

ovipie.

Muscle ligne.

Casi est
 ventralibus
 tubiculis.

Vue de profil la tige latérale.

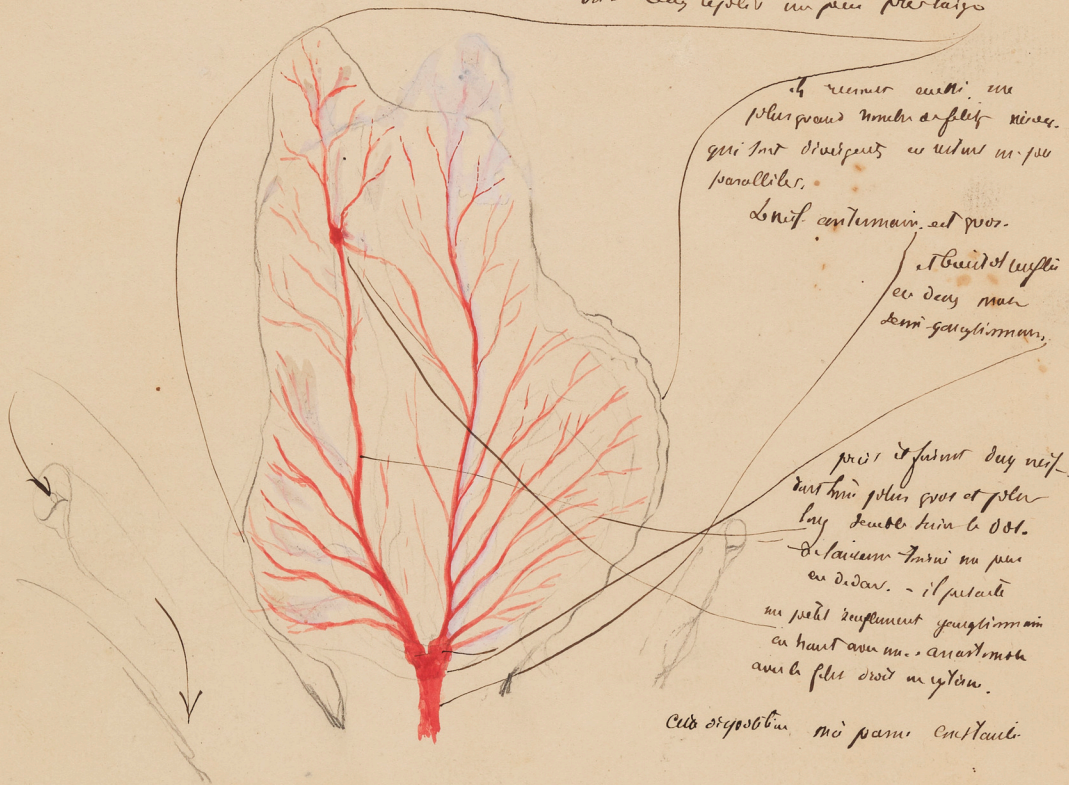
Machale 20 juillet 1878.

Anatomie de Neurobranché.



Ami de, antenne vue par le D^o et septojéi c'est la dent.

au bas de l'antenne qui se resserre et se termine
Viel deux replis un peu plus larges



Le premier c'est un
plus grand nombre de filaments
qui sont disposés en deux ou trois
parallèles.

Les filaments sont plus

et bas de l'antenne
en deux ou trois
demi-gauche.

près de la base de l'antenne
dans une partie plus grosse et plus
large de la base de l'antenne.
- Le premier filament n'est pas
en deux. - il part de
un petit replis un peu plus large
au haut de la base de l'antenne
avec les filaments de la base.

Cette disposition me paraît constante.

Je crois volontiers que la partie supérieure olfactive est antérieure en bas au reste de l'antenne
membre qui se termine en une partie plus mince, et par conséquent le nerf n'est pas plus large à la base.
- c'est une particularité de ce membre d'antenne, qui se distingue en deux parties de la base de
l'antenne.

n° 6

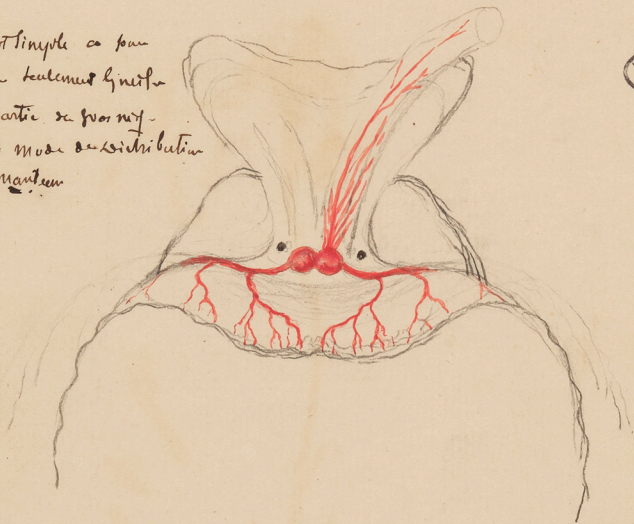
Paris le 20 Juillet 1858.

4

anatomie Du Pleurobranché.

Système nerveux.

Cette figure fort simple a pour
but de montrer seulement l'ensemble
de la première partie de l'organisation
céphalique et le mode de distribution
aux bris du manteau.



Mahon le 18 Juillet 1854

anatomie de la Pleurobranchie



Voici une figure que je n'ai trop à quoi rapporter. elle a la
même forme, et la même position que celle que j'ai
trouvée de la *Oris diambata* =

($\frac{1}{2}$ F. no. 2.
F. Acad. Sci.
4. vol. 106)

= et de la coupe de *Bojanus* je ne suis sûr de noter
après la coupe avec la *Oris* était vraie.
Car. 2. - celle-ci fait bien l'organe. -

Voici encore une de la même qui peut être un
sufflet pour une des organes de *Bojanus* ou autre
animal.



Celles isolées ont les mêmes points communs que ceux qui
sembleraient indiquer de la même de la même substance
Ediacar. Les cellules en même temps mais un
peu plus opaque.

resemble à l'épave charbonnée des poissons comme et peut être un peu
celles et celles et se trouvent dans un corps qui donne la coloration
à l'épave.

- Les cellules solides ont parfois quelques grands grains de cellulose elle-même

Wahl 21 juillet 1888.

(14) Ser

anatomie des pleurobranches =

Tube digestif

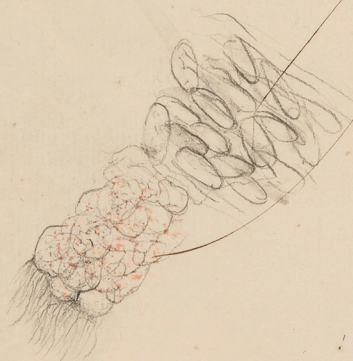
La partie du tube digestif qui fait suite à la larynx et la dilatation
pre-hepatique se me voit toute cette partie que l'on nomme l'œsophage
et l'estomac - pendant qu'on examine l'animal, finement préparé de
Blanc. et qu'on au microscope on voit par là même que le
cylindrique et on a une couche de cellules qui s'appelle l'épithélium.

Ces cellules de la paroi s'écartent un peu par là même
l'écoulement plus profondément allé.

- cela s'appelle l'épithélium et donne
l'aspect d'un tissu épithélial
qui lui peut certainement lui donner
par là même.

= analogue avec l'épithélium

car il y a une couche muqueuse cellulaire
un peu comme un muscle et avec une
épithélium velouté et sans être en
peu et est utile de le voir.



Wahn he 21 juillet 1868.

Structure de la peau de manteau - milieu de ces de la pleurobranche
avec les os de la tige.



Elle est voisine de la partie moyenne qui donne naissance à
Caly. et se trouve à l'extrémité, qui correspond à un
par d'un des filaments connectifs et musculaires.

ou y voit aussi de grands cellules
qui peuvent être les
secrets de leur vie
et leur développement
C'est à cause de
notre plume

Il est la base de la tige, de la partie qui est
filles vivants et se trouvent avec les cellules
fin de la partie, mais pour, les 2 et
grandeurs multiples, de l'égypte, au
follicule - mais il faut dire que
l'élément glandulaire n'y est
pas pour voir



Il y a de nombreux muscles profonds
mais très fins et les fibres sont
carrées et sont fortes - une fibre de
Corymbes très pointue, d'après
presque tous les moyennes.

qui quelques uns semblent opposés
à l'usage de l'ambidextre
et le structure avec les fibres de l'ambidextre
n'est que et pour cela même, les fibres de
cette de Corymbes calcin

Il se trouve que la nature même de la tige
est elle-même de la tige
= peut être et est celle et se trouve être
de la tige, mais elle est la même et se trouve être
de la tige, mais elle est la même et se trouve être

Nota - il y a aussi
de nombreux autres de
structure et leur nature
= une de la tige
C'est de la tige, mais elle est la même et se trouve être
de la tige, mais elle est la même et se trouve être
de la tige, mais elle est la même et se trouve être

112

Mars 17. Juleu 1844.

(1)

anatomie de Neurobrachus.



Car une éponge d'un de Neurobrachus dont les cornes entières étoient extrêmement foibles
bien que de texture fort la même que dans d'autres individus. Ici l'anneau
de soutien, mais surtout la base de l'entier. et les têtes de

la base = d'un de ces cornes qui avoient
une grande viscosité et se peut adhérent, qu'on
voit dans les p. p. p. Les autres parties
sont plus grosses et se de une sorte.

Les plus sont également avec si
me il n'y a point de répétition sur
les plus d'axe.
Il ne semble pas avoir un canal central
excepté par les granulations.



(1/2 ch. G.
2 dans l'entier
7 de 1844)

= n'y a point de canal dans les cornes parce qu'il
bien une corne d'avec la pollette de la
ciguille.

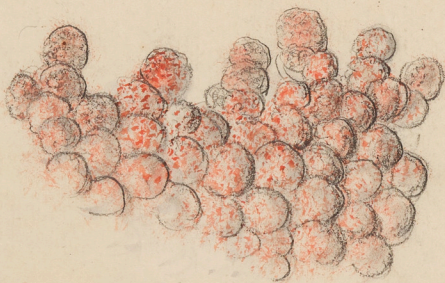
Wahne 28 Julliet 1844.

1/6

anatomie de la pleurobranche - vauya



(1/2 ch. h. cua)

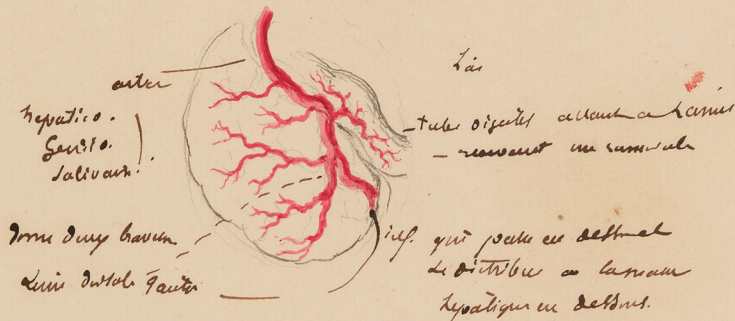


examen des bords de la glorio - vauya des f'a' d'inn
Structure n° 17 et des p'v' p'v' t'm' la
signification, ni le canal

Paris le 5 avril 1859.

Blasobrancheus = amanoacul.

fait par un injecteur rapporté de nature.



— Je ne puis vous dire, quelle est proprement de C.

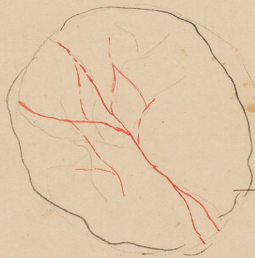
Mabre et al. août. 1888.

132 pl.

art. genital. de la pleurobranche.



COPIE DES SCIENTIFICS
ARCHIVES
INSTITUT DE FRANCE



depuis mesurées les pericardiques. - voilà un organe qui se fait
Quelques fois bien long du Cœur en enlevant l'apex de
Il met vert et circat hucilleto.

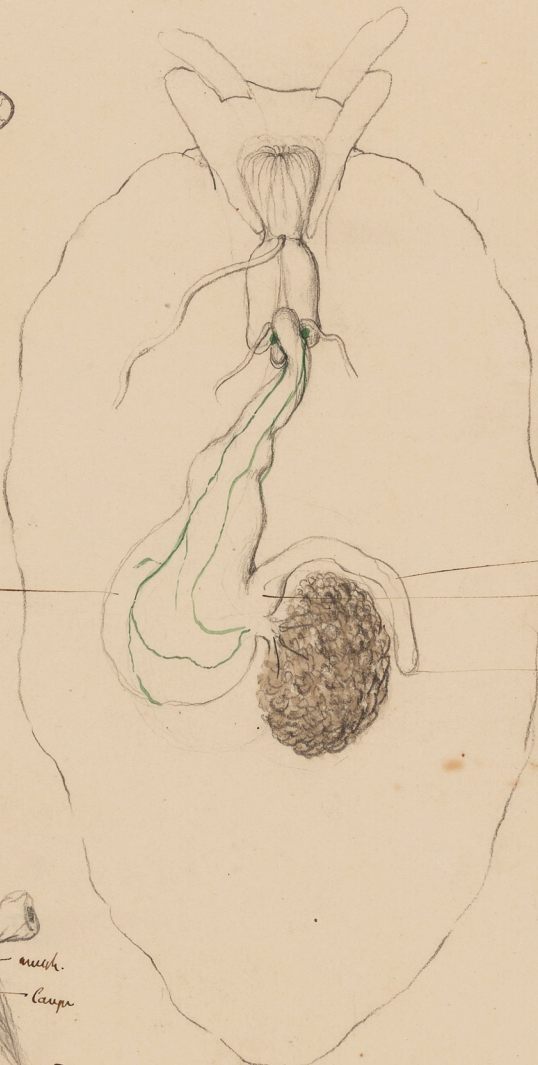


ACADEMIE DES SCIENCES
ARCHIVES
INSTITUT FRANCAIS



anatomie de Neurobranch.

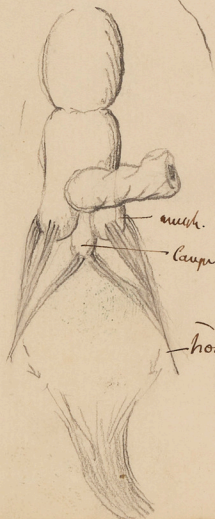
tube digestif avec foyers
sympathiques.



Grand axe horizontal
plan de section sur
face.

Seule Circulation sanguine
cette partie double plus y saur

am



muscl.

larynx

hoir muscl. rem. en un seul
et peu fait un quelqun
qui fut musculaire.
1/2 cartilage.

Wahnele Gynelle 1878

(No 10)

anatomie des Planchons.



Structure d'une glande — blanche

— voir au fond et à l'extérieur toute
sur le trajet de vaisseaux et
qui y croît les cellules
salivaires.



Il ya deux vaisseaux qui viennent
servir = peut être artère
ou à l'innervation habituelle
Glands salivaires =
à côté de glandes lymphatiques

= j'ai vu dépendant à cette date
naître par exemple le ramification
du canal de la glande.



= mais par l'opération de la main opératrice
de fois voit et de ne rien voir
Glands à la glande.

= cette cette structure commune de l'organe
à côté de glandes salivaires et autres
nodules.

= e. f. de la partie de la glande

Voici qu'il y a une
cellule qui va à la base
et qui est une cellule de
Celle cellulaire — avec épithélium
vibratile =

Cette cellule n'est pas latérale blanche, c'est une
forme de la cellule cylindrique et plane
perpendiculaire à l'axe.

= la partie libre = et ça se joint au canal
musculaire et le canal est formé contractile.

= par celui de la partie de la glande blanche et de
même je voyais le rampe un canal épithé-
mal de la partie

le rampe à côté qu'il n'a pas de
cellule — pour pouvoir l'épithélium la même cellule.

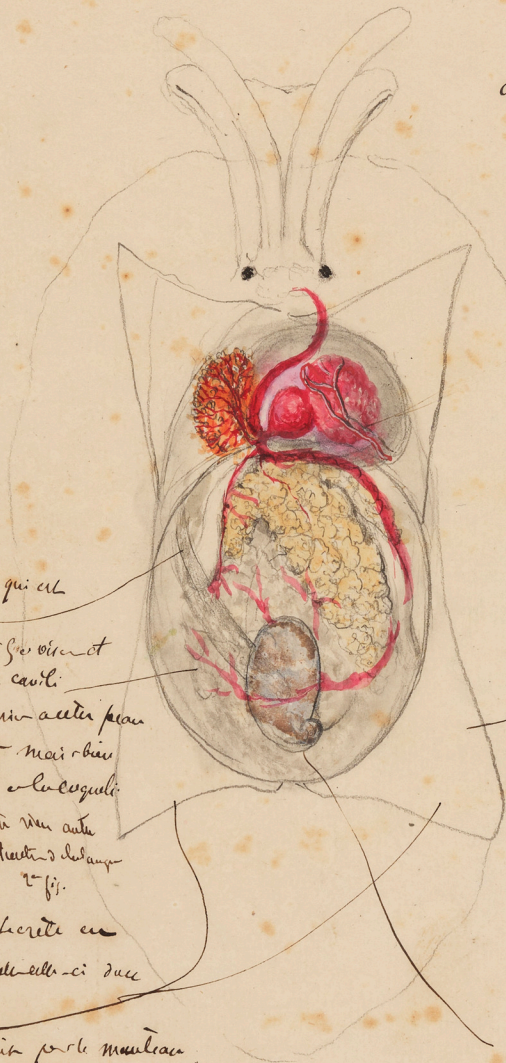


n.1 Moine le 17 juillet 1841.

(19)

Anatomie de Neurobranchy. —

Organes principaux et pôle
et la queue



Façon d'être

voir un peu au sujet de ce
pomme musculaire, particulièrement
maintenant, il y a toute
possibilité de pleyo-venty
bien plus fin, qui n'est ni de
ce côté ni de celui-ci et a for
mation de ce qui est
propre au cœur.

une bandelette musculaire qui est
d'une - i.e.

par une bandelette sur les bords et
dans la peau de cette cavité
et vient à la fois avec la peau
en la attachant, mais bien
faiblement à la queue.

(39) elle ne me paraît être rien autre
chose que les muscles retirés de l'amp
musci au n. 174. 175.

Nota - La membrane herite en
seul. Va la queue elle-ci avec
elle.

Nota
= à voir

ne serait pas le muscle

Le muscle en effet me
ty grand cavité

Correspondant au 2e
et à tout le reste.

je n'ai vu ni la cette
cavité va jusqu'au cœur
et peut de cette immense
Le tout une toute petite
Cavité.

Sur la position et tel que est

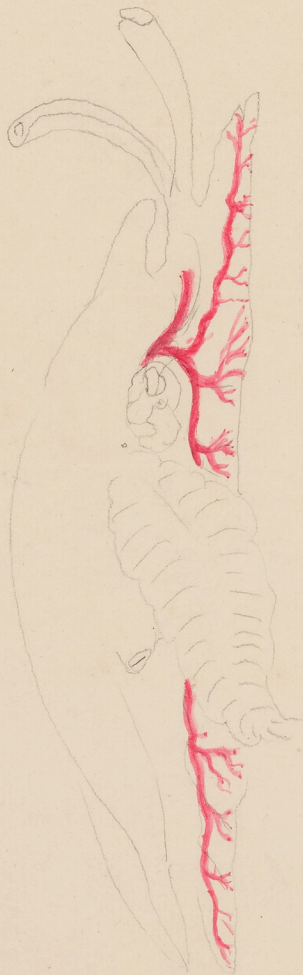
un peu turbid, et qui se referme sur
cette petite partie, une petite grande
de la vie qui forme une très petite
traille.

Wahm W Saou

art. pediculi thalictroidei, sola pleurobranch.

1854

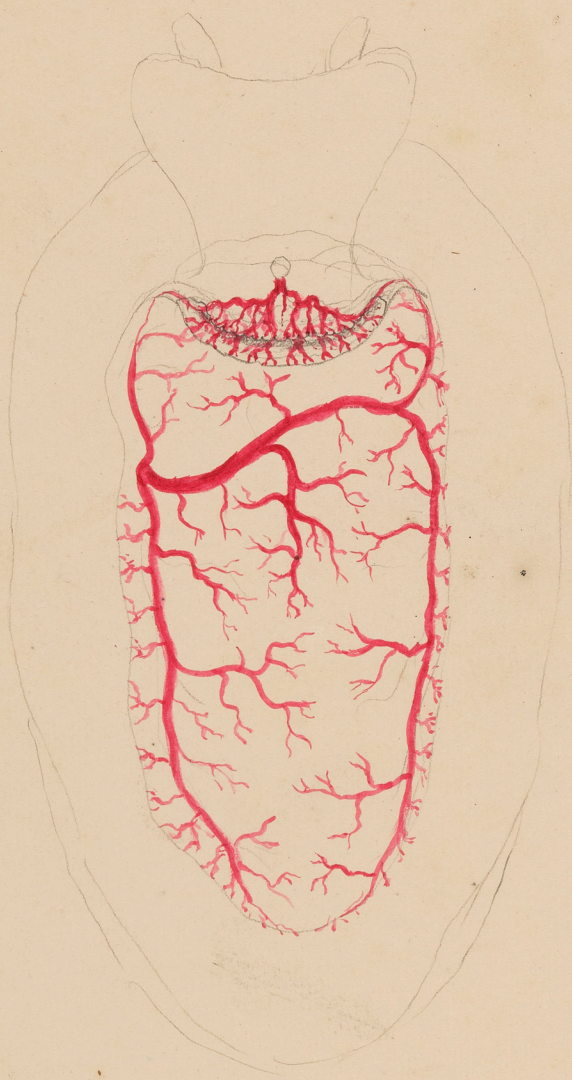
MEDICAL SOCIETY
ARCHIVES
HOSPITAL OF FRANCE



Mohr 2 aout 1884.

156^{bis}

artere bedient veel p. de hns.

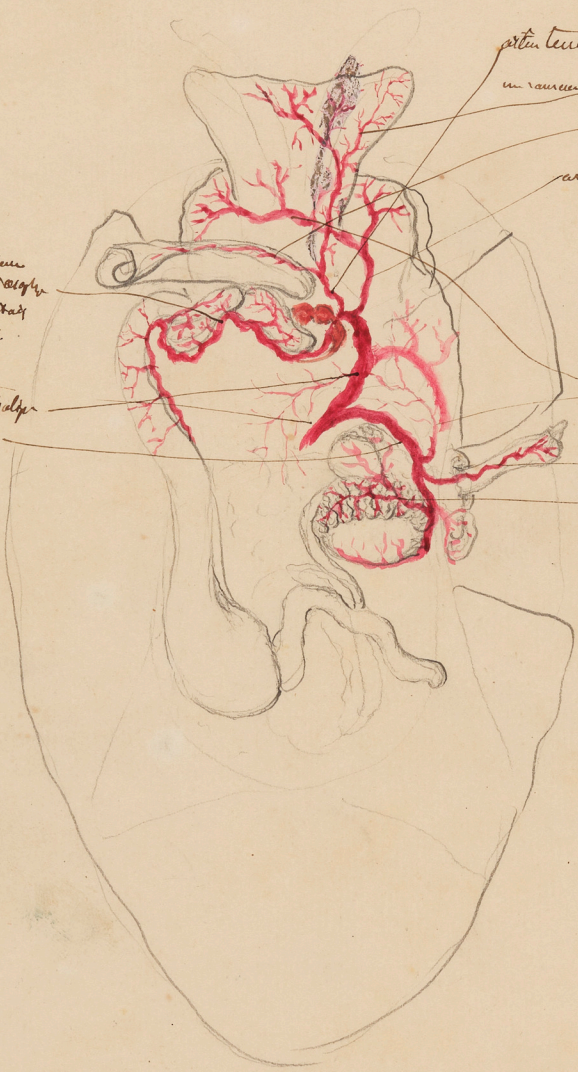


BIBLIOTHEQUE DES SCIENCES
ARCHIVES
MUSEUM HISTORICUM NATURAE

maître le 1^{er} août 1888.

1864

anatomie des Neurobranches.



parten tenues qui se le divisent en
un rameau l'oblique nasal. un rameau
transversal qui va au lobe
externe de la lèvre.

artere pedon oculi
je la cijaler des cote
pulsat. si je p'p'p' je
analogie d'artere je me
me artere de cote je je je
je va je je je je
l'artere artere je
elle va je je je je je je je
artere je je je je je je je
plaque de je je je.

artere de la lèvre
artere de la gorge je je je

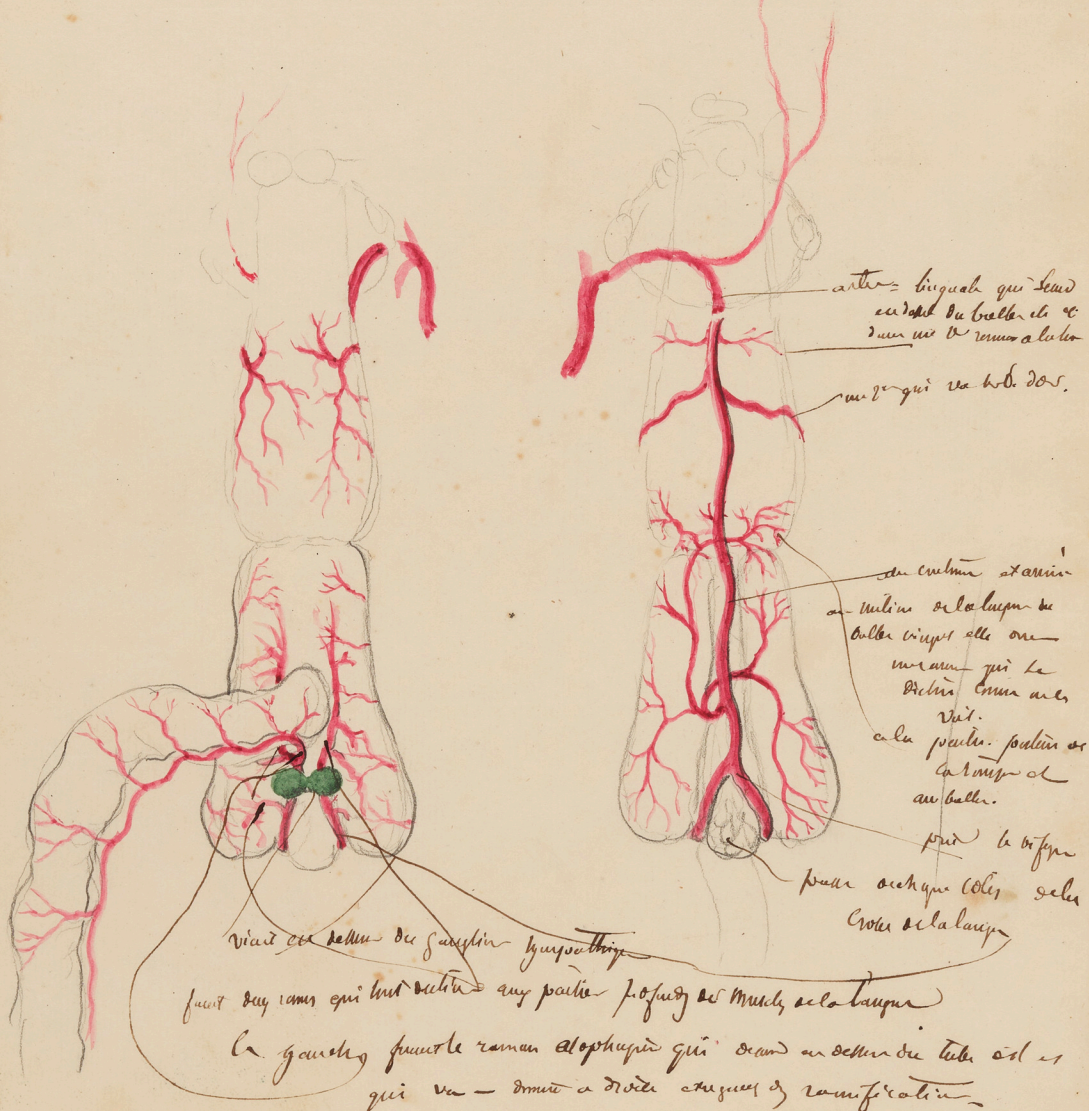
artere Arteriolem
et l'artere artere
artere artere
artere.

artere artere
je je je je je je je
je je je je je je je
je je je je je je je

Wahne le 1^{er} août 1848.

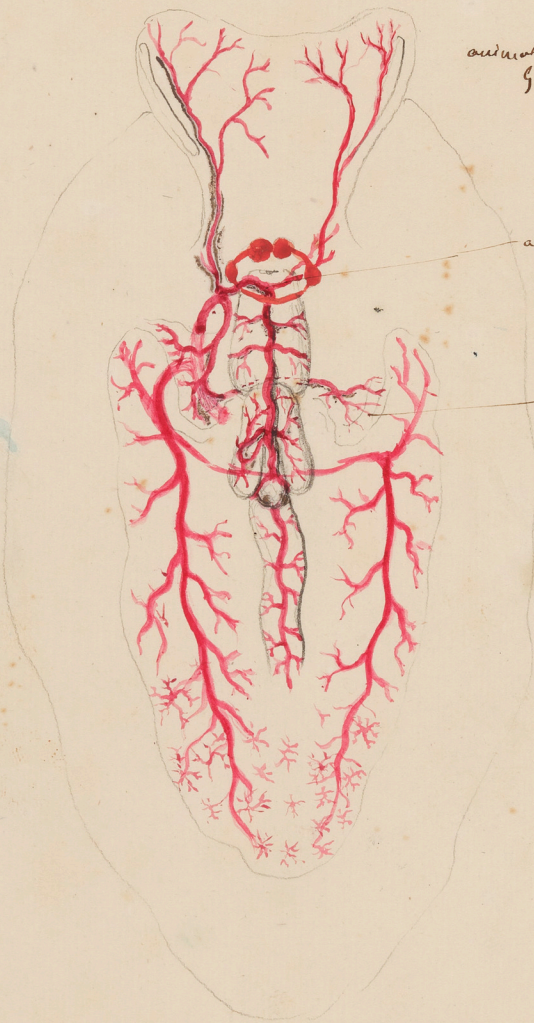
17^{de}

ACADEMIE DES SCIENCES
ARCHIVES
INSTITUT DE FRANCE



Mahurel 1^{er} août 1874
 anatomie des Neurobranches.

(156)



animal vu en dedans par un côté
 regardé au cercle d'origine
 des branches

art. et les troncs de la base
 de l'œsophage qui pousse dans
 le cercle d'origine

point de fusion avec les
 branches

les fibres complètes

Mahon. le 3 aout 1848.

1848

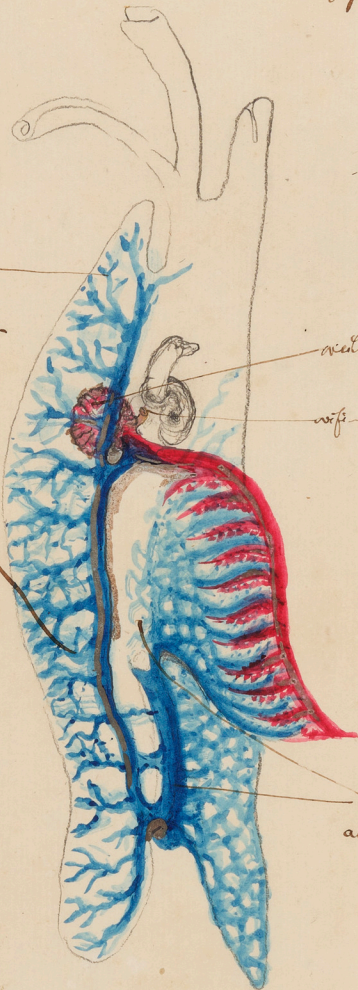


circulation des pleuro-branche =

figure sans o public. nuchus
Le vaisseau circulaire de la
base du organe Mammel.

L'org. de la pectore ant
superior. all principal
au cœus directum par la
noie

Grandes qui ont ad gauche
et par la pectore ant
le par pectore ant.



veinelle br par transpantrop cordate
et fœdelle fait per oïgue.

vein et conduit ystème de la circulation.

Grand d'un pectore. qui commun
avec la partie branchiale. on ai d
C'est ce que j'ai vu qui vient de la
de la base (nota si crainse ne
pourrait être injecté. C'est
est le difficile si rien n'est
en de vant ce qui est vrai. qui
est très solide qui n'est pas
ici commun de secher moule)

1^o d'un pectore abdominal.

2^o d'un pectore. et par la partie mediane de la base = pectore.

Wahne 13 point NW.

1884

anatomie de la plastron



Système veineux.

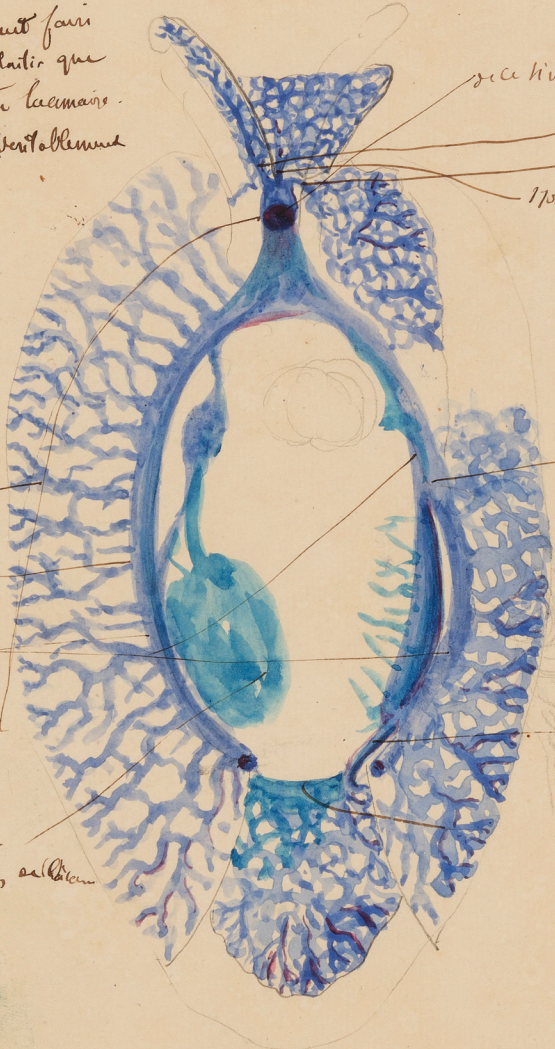
Cela véritablement fait
de l'opposition par plastron que
les vaisseaux de circulation lacunaire.
ici le tulle est véritablement
un spongieux =

Le manteau — en
le signe dorsal. en
un véritable spongieux
un vrai tulle en
un point seulement

il présente une ligne
circulaire à l'attache
à pied.

qui va servir de base
aux autres = Comari

ici une fois par
dans la cavité sabbien
ou



ici une fois par 3 Ventes. je
dans un F. le plus tendu
2 fois par = petite arête
1 fois le tube latéral.

ici — Communication avec
les veines artérielles

Communication avec
le pied — péri-pied

Wahne 28 juillet 1888

16

anatomie de la Neurobranche.



Voici la structure = d'un Cereb. sepebetum Blanchard
Jumante appliquee a droite et a gauche de la cellule
ovale hepaticque. = maniere qui est certaine par
suite de la que je'ai injecte de la meliteine par la
trem = sur = branchial. =

(1/5 H. lumb.
no 2 d'hab)



au préalable, quelle signification avec la
structure de la grande simp. sur d'écarter
= q'il y a avec cela. = met d'écarter que
au p'cays de l'écarter n'est pas possible
de former. je venais, d'un d'écarter, l'écarter
absolu par l'écarter.

nota

- mais notez déjà que ce que qui me va parfaitement = au effet, la structure
branchial d'écarter l'écarter de Bojan, plus comme l'écarter sur la branchie et
écarter de l'écarter avec branchial de. = surtout de l'écarter bien écarter de la
Circulation =.

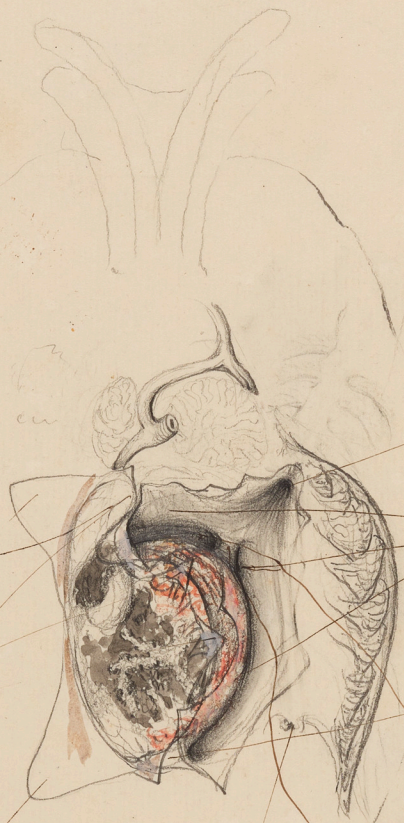
Il ne peut être douteux que le notez la Comp. de Bojan.

= va. simple. 16 bis.

Moëna le 6 aout 1856.

(16 bis)

pour le de la de Bojanus. = sur vif. et.



ici c'est Casse periton
Comme au la cyon
Chilley au mil d'yeux
toute chose glande noir.

saucier h. locale gauche
voe la cavite peritonale
qui s'ouvre a celle de l'yeux
autz mollusques et q'yeux et
au delz de l'yeux, dans une
paroi reboue par d'habes
masses et tige noir. par bies
parais

vif qui le tire hors
bouche en avant.

la de Bojanus ouvert h. locale
et va au arrie d'yeux, guals
et hepatoque.

form un cul de
sax et par un
par ce de l'yeux.

ici il form aussi deux Celles de
sur ay profonds qui s'ouvrent
en arrie d'yeux, amey le
la periton.

si n'empire y fero bien
voir or a de l'yeux.
un point. - ici deux leges
surt d'yeux. - un de
Causat genital. Topog
dey ces de la.

4) Mouches de 29 juillet 1881.
anatomie de la Pterobranchie.

cythère de l'œil et de la base des glandes



(1/2 haid. Cour-
0142 tub)



parallèles aussi entre les cellules. plus bellies sur les
de l'œil et ce en un instrument très peu facile.



Voici deux cellules. Se
dépense plus après
à partir dans un
carré qui plus.

Cette cellule ovale
paraît ici se composer de
cellules. mais il paraît bien
qu'il y a une seule cellule ovale.

Il paraît avoir aussi un autre d'axe - ce qui est à dire si j'ai vu un
cette sorte de cellule qui me paraissent qu'elle paraît être un autre

Naturelle 1861

1861

= anatomie des pleurobranchés =



Toute la partie abdominale est tapissée en dedans, et même en dehors
d'une membrane de peau -

par une couche épaisse de

peau qui se dissipe
bientôt, en matière de petits
éléments qui ne font qu'une seule.

ayant une seule ouverture
par laquelle le vent passe entre
la trachée et la langue.
par la digue dorsale.

qu'il y a une seule fois, j'ai
observé les éléments 18 et 18.

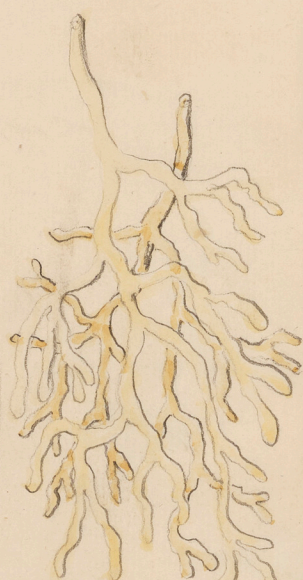
ce sont deux fois les mêmes
brèves parties glandes latérales.

est un grand calice d'un
genre spécial.

Les éléments ne sont pas
de la même nature latérale.

Les deux ailes de la même nature
plancher au sein d'un grand latéral.
de la même nature de la même
nature spéciale.

Les glandes sont un peu
de la même nature et de la même
nature de la même nature.



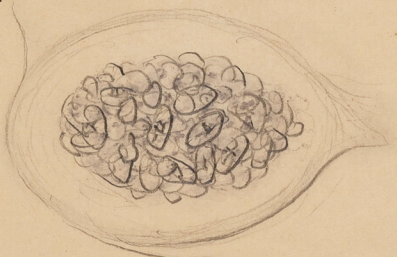
Voici quelques
glandes de la même nature
une relation au même genre
de la même nature.

Cette note de Cuvier sur la nature de la même nature
de la même nature de la même nature.

Mahur le 6 août 1844.

Otolithes, = anatomie de la plerobranche.

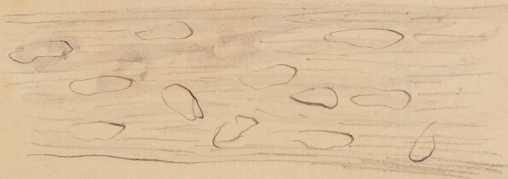
1/2 d.



Les otolithes ont fait partie, mais, cependant il occupe la position et présente la teinte blanche que lui voit parait.

= J'ai remarqué ici, des poles, d'irregularité
de la coupe.

évident il est d'oxyde, mais
quelques particules de fer
et de manganèse.



= J'ai obtenu ailleurs, de la coupe de calcaire
qui se trouvent en grand nombre de
deux ou trois sur un seul, coupés
semblés de la manière.

Lettre de 3 avril 1859.

Strobilanthus auremicus.

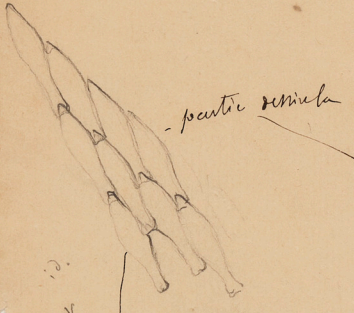
de Mahon.



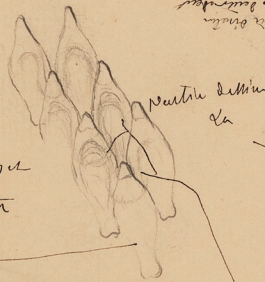
de forme rectang.
autres par un
est en fait une
de l'épave de l'écaille
de l'épave de l'écaille
de l'épave de l'écaille
de l'épave de l'écaille
de l'épave de l'écaille
de l'épave de l'écaille
de l'épave de l'écaille



de l'épave de l'écaille
de l'épave de l'écaille
de l'épave de l'écaille
de l'épave de l'écaille



- partie serrée



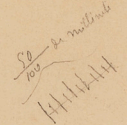
de l'épave de l'écaille
de l'épave de l'écaille
de l'épave de l'écaille
de l'épave de l'écaille

partie serrée
de

Les éléments hétérogènes
pleys et ils ont cette
forme

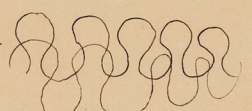
qui est la même mais qui s'écaille par
la ligne. et les autres par un côté
la pointe est taillée - taillée - il y a aussi une cavité ou dépression, ce qui

est dans la ligne quand regardé de
près on voit tout à fait de près. Le ligne de
dessus de Cavité semblent s'enclaver et son a a peu
en cette disposition



mais quand on voit sur le côté bien
bien nettement de l'épave de l'écaille.

il y a deux imbrications - j'ai vu à Vis et
à Nîmes de la nature de la
cavité. L'écaille s'écaille par la ligne de
Cavité sur ou sur l'autre.



l'épave de l'écaille est de la même
sur de deux de la même
ce point de vue



Lille le 3 avril 1899.

Neurobranchus curvicaudus.

Langue = deux parties masticator
 & ampoule de deux parties
 de la langue avec delect.
 de l'anneau (pallies) voyez la suite
 feuille.

Les dents ont été mises et appliquées sur la tête
 & auq. de la pouture et l'anneau de la
 corde et offrent toujours un seul
 & unique, sans aucune interruption.

tenir sur la partie extérieure de la partie de la corde

ne se trouvent main il y a seulement
 par suite de la position de la petite plaque

Cy forme dans le tube de la corde

ampoule avec l'ampoule
 sur deux parties de la corde

de la plaque ab.

et dans la corde

de la corde

de la corde

de la corde

de la corde

de la corde

de la corde

de la corde

de la corde

de la corde

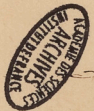
de la corde

de la corde

de la corde

de la corde

de la corde



La langue est
 a peu près annulaire
 ou bacciniforme
 Générale, elle occupe la
 ligne médiane de la
 partie antérieure et
 se prolonge en
 plaies de la fin de la
 corde de la partie
 médiane latérale en
 arrière et quelques
 fois antérieurement.

de la corde de la médiane
 de la corde de la partie
 a un produit de 30 fois
 par rapport à la corde de la
 corde de la partie
 de la corde de la partie
 de la corde de la partie

est formé de fibres qui
 paraissent de celle
 présente en
 l'épave et
 l'épave et

Le muscle en
 est de couleur
 de la corde de la partie
 il suffit de la partie
 de la corde de la partie
 de la corde de la partie

de la corde de la partie
 de la corde de la partie
 de la corde de la partie
 de la corde de la partie

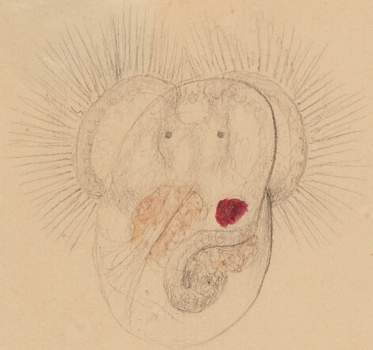
Je n'ai point vu de la langue
 médiane ou pier médiane
 de la corde de la partie

Pleurobranchus . . . (auroriant?)

Botocoff. Le 25 aout 1869

Embryon perdu Le 26 aout.

1/2



Le ne fais le dessin que pour
avoir une date me servir
de départ. Vierge
ou d'animal le
developpement bien
voir et a sur



LABORATOIRE
D'ARCHIVES
D'ARAGO
PROPRIÉTÉ
PUBLIQUE

Celui qui ballan
par me jess.
a ce qui m'a par.



2 *Pleurobranchus*
subzyguski

cit. auf cit. des a
et par Thompson
L'acte des globes ^{nois} transparents.

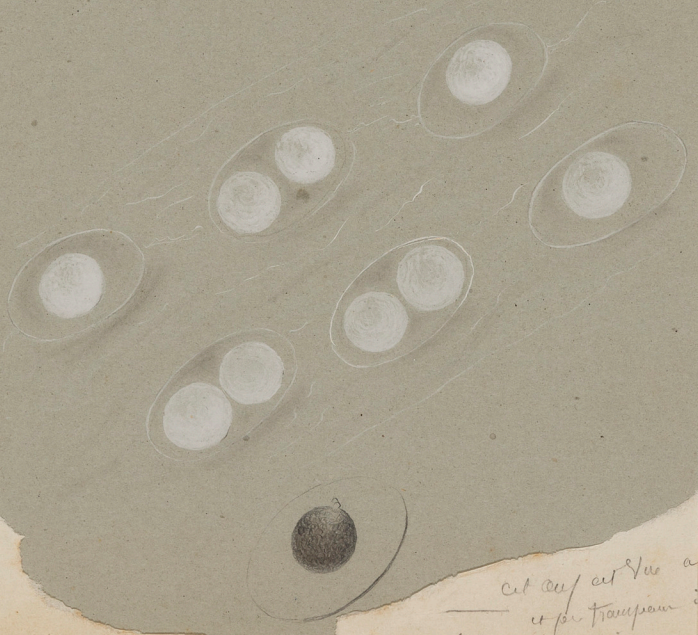
pour un apparence. Un tel est. Thompson

L. f. m.
G. v. l.

mm m. m. m.
L. v. o. l. e. m.
c. v.
m. C. y. l. i. n. d.



politic
et
G. v. o. l. e. m.
C. y. l. i. n. d.
et
C. a. m. L. v.
f. l. e. m. e. n. t.
 $\frac{1}{2}$



et au/ et sur a
et per. Transpau.
Sorte des globes. ^{noirs} transparents.

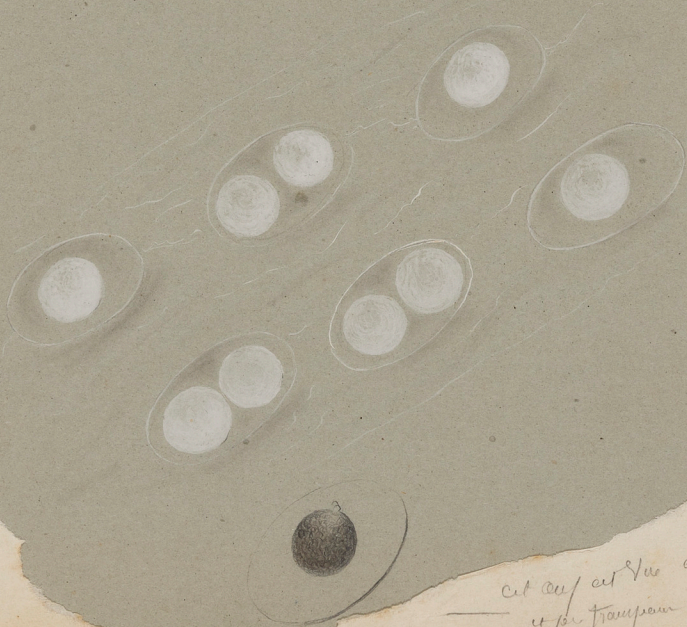
Les globes d'un aspect noir sur plus clair que
forme une apparence d'un ver de terre. ^{noir}



2 fin
Gochi
non multa
scuralensis
ex
in Cythide



politicu
et
Gochi
Cyperus
et
Dum 2
filamentu
1
2



in speculo non plus polio clar
apparet non verit. Transpau

est au/ est 2/3 a 1/2
et per transpau il par
Satis de globis ^{non} transparente



ad nat. del.
Dort. vanden
Le 6 juillet 1866.



H.L.D. ad nat. del.

Anedouche sc.

Système nerveux du Pleurobranche.